



GIG
CYMRU
NHS
WALES

Iechyd Cyhoeddus
Cymru
Public Health
Wales



Adroddiad Blynyddol Sgrinio Cyn Geni Cymru

Fersiwn 1.0

Mae'r ddogfen hon ar gael yn Saesneg/This document is available in
English

Manylion cyhoeddi

Mae'r adroddiad hwn yn grynodeb manwl o wybodaeth am waith a wnaed gan Sgrinio Cyn Geni Cymru ar gyfer y flwyddyn Ebrill 2024 hyd at ddiwedd Mawrth 2025.

Teitl: Adroddiad Blynyddol Sgrinio Cyn Geni Cymru 2024-25 (Fersiwn 1)

Dyddiad: Mawrth 2026

ISBN: 978-1-83766-835-9

Manylion cyswllt

Sarah Fox, Pennaeth y Rhaglen, Iechyd Cyhoeddus Cymru, Llawr 4, 2 Capital Quarter, Stryd Tyndall, CF10 4BZ

E-bost: sgrinio-cyn-geni@wales.nhs.uk

Rydym yn croesawu gohebiaeth a galwadau ffôn yn Gymraeg. Byddwn yn ateb gohebiaeth yn Gymraeg heb oedi / We welcome correspondence and phone calls in Welsh. We will respond to correspondence in Welsh without delay.

Datganiad Sicrwydd Ansawdd

Mae data sgrinio Cyn Geni ar gyfer yr adroddiad hwn yn cael ei gasglu drwy wahanol brosesau, gan gynnwys:

- cyfrifiadau â llaw gan Arweinwyr Llywodraethu Sgrinio Cyn Geni Cymru (ASW) o fewn byrddau iechyd
- drwy systemau TG y GIG (mamolaeth, PACS, labordai gan gynnwys Biocemeg a Genomeg)
- cofnodion adran meddygaeth y ffetws
- Data DQASS wedi'i ddarparu'n uniongyrchol i ASW.

Nid yw unrhyw ddata a dderbynnir gan ASW yn adnabyddadwy o ran cleifion.

Gwybodaeth hawlfraint

© 2026 Ymddiriedolaeth GIG Iechyd Cyhoeddus Cymru.

Material contained in this document may be reproduced under the terms of the Open Government Licence (OGL) (www.nationalarchives.gov.uk/doc/open-government-licence/version/3/) provided it is done so accurately and is not used in a misleading context.

Rhaid nodi cydnabyddiaeth i Ymddiriedolaeth GIG Iechyd Cyhoeddus Cymru. Mae hawlfraint y trefniant teipograffyddol, y dylunwaith a'r cynllun yn perthyn i Ymddiriedolaeth GIG Iechyd Cyhoeddus Cymru.

Mae'r ddogfen hon hefyd ar gael yn Saesneg.



Cynnwys

Cynnwys.....	3
Tablau	4
Ffigurau	4
Negeseuon allweddol	5
Cyflwyniad.....	6
Cefndir	6
Cyflawni rhwydwaith clinigol a reolir	7
Data.....	11
Y Tîm cynhyrchu	23
Manylion cyswllt y rhaglen.....	24



Tablau

Tabl 1: Data dangosyddion perfformiad - rownd adrodd Ebrill 2025 (yn cynnwys data o 1 Gorffennaf 2024 i 31 Rhagfyr 2024).....	11
Tabl 2: Profion sgrinio Cyfunol a Phedwarplyg a gynhaliwyd.....	16
Tabl 3: Math o Feichiogrwydd	17
Tabl 4: Tarddiad Ethnig.....	17
Tabl 5: Statws Ysmygu *ar adeg y sampl	17
Tabl 6: Statws Diabetes Mellitus sy'n Ddibynnol ar Inswlin (IDDM) *ar adeg y sampl	17
Tabl 7: Canlyniadau Sgrinio Cyfunol Siawns Uwch (Sengl)	18
Tabl 8: Canlyniadau Sgrinio Pedwarplyg Siawns Uwch (Sengl).....	18
Tabl 9: Canlyniadau Sgrinio Cyfunol (Gefell).....	19
Tabl 10: Canlyniadau Siawns Uwch yn ôl Oedran y Fam	20
Tabl 11: Canlyniadau NIPT (Sengl)	20
Tabl 12: Canlyniadau NIPT (Gefell)	21
Tabl 13: Amseroedd Cyflawni NIPT	21
Tabl 14: Profi Ymyrrol.....	21
Tabl 15: Amser Cyflawni ar gyfer Amniosentesis a CVS (QF-PCR)	21
Tabl 16: Canlyniadau Beichiogrwydd	22

Ffigurau

Ffigur 1 : Organogram ASW	10
Ffigur 2: Llwybr ar gyfer sgrinio cyn geni	10
Ffigur 3: Plot DQASS unigol sonograffydd.....	13
Ffigur 4: Plot unigol y sonograffydd yn dangos gogwydd	13
Ffigur 5: Graff yn dangos statws baner sonograffydd	14
Ffigur 6: Graff yn dangos nifer y sganiau a gyflawnwyd yn ôl statws baner sonograffydd	15
Ffigur 7: Pwysau Mamau.....	18
Ffigur 8: Oedran y fam wrth eni yn dangos canlyniadau siawns is ac uwch	19



Negeseuon allweddol

Ewch i weld eich bydwaig yn gynnar i'ch helpu i wneud y dewisiadau gorau ar gyfer eich beichiogrwydd.

Mae sgrinio cyn geni yn rhoi gwybodaeth bwysig i fenywod am eu hiechyd nhw a'u baban

Gofynnir i fenywod wneud apwyntiad gyda bydwaig cyn gynted ag y byddant yn darganfod eu bod yn feichiog.

Bydd menywod yn cael gwybodaeth i'w helpu i wneud dewis ynghylch cymryd rhan mewn sgrinio cyn geni.

Bydd y fydwaig yn siarad â'r fenyw am y gwahanol brofion y gall eu cael ac yn ateb ei chwestiynau fel rhan o'i gofal cyn geni arferol.

Nid yw profion sgrinio cyn geni 100% yn gywir ac efallai na fydd rhai cyflyrau'n cael eu darganfod.

Efallai y cynigir profion neu driniaeth bellach i'r fenyw feichiog ar ôl ei sgrinio cyn geni.

Am ragor o wybodaeth:

Ewch i: icc.gig.cymru/sgrinio-cyn-geni



Cyflwyniad

Cefndir

Mae gwasanaethau mamolaeth y bwrdd iechyd yng Nghymru yn cynnig profion sgrinio cyn geni i fenywod beichiog fel rhan o'u gofal cyn geni. Cynigir profion sgrinio cyn geni am wahanol resymau, ac mae hyn yn gwneud sgrinio cyn geni yn rhaglen gymhleth gyda sawl pwrpas gwahanol ac ystyriaethau a goblygiadau moesegol unigryw. Mae cefnogi unigolion i wneud penderfyniadau gwybodus personol am eu dewisiadau sgrinio cyn geni yn bwysig yn ystod beichiogrwydd.

Y diben cytunedig ar gyfer y rhaglen sgrinio cyn geni yng Nghymru yw: *canfod cyflyrau diffiniedig, sy'n bresennol naill ai yn y fam neu'r baban sy'n debygol o gael effaith ar iechyd y naill neu'r llall, ac y mae ymyrraeth neu driniaeth effeithiol ar gael ar eu cyfer.*

Mae Sgrinio Cyn Geni Cymru (ASW) yn cael ei ariannu gan Lywodraeth Cymru i gefnogi gwelliannau yn safon y sgrinio cyn geni a gynigir i fenywod. Mae'r model o ddarpariaeth sgrinio yng Nghymru yn unigryw i'r DU. Mae ASW yn gyfrifol am ddatblygu a chefnogi byrddau iechyd i gyflawni pob agwedd ar y rhaglen sgrinio cyn geni, trwy strwythur rhwydwaith clinigol a reolir. Mae hyn yn cynnwys y canlynol:

- Cynllunio, Datblygu polisi,
- Strwythurau llywodraethu,
- Fframweithiau ar gyfer Sicrhau Ansawdd,
- Addysg.

Mae Sgrinio Cyn Geni Cymru wedi sefydlu polisiâu, safonau a fframwaith rheoli perfformiad ar gyfer sgrinio cyn geni a ddarperir gan wasanaethau mamolaeth yng Nghymru sydd â'r cyfrifoldeb i ddarparu gwybodaeth a phroffion sgrinio o ansawdd uchel.

Cymhwysedd

I bob menyw feichiog sy'n byw yng Nghymru gael cynnig, ym mhob beichiogrwydd:

- sgrinio cyn geni am HIV, hepatitis B a sifflis
- sgrinio cyn geni ar gyfer grŵp gwaed, statws RhD a gwrthgyrff
- sgrinio cyn geni ar gyfer clefyd y crymangelloedd a thalasemia
- sgan dyddio beichiogrwydd cynnar a sgan anomaleddau'r ffetws
- sgrinio cyn geni ar gyfer syndrom Down (T21), syndrom Edwards (T18) a syndrom Patau (T13)



Amserlen ar gyfer cynnal profion sgrinio

Yn ddelfrydol, dylid cynnal profion sgrinio yn gynnar yn y beichiogrwydd, erbyn tua 12 wythnos o feichiogrwydd os yw'r fenyw yn cyflwyno'i hun am ofal cyn geni cyn y cyfnod hwn o'r beichiogrwydd. Sgrinio am HIV, sifflis, hepatitis B, clefyd y crymangelloedd, thalasemia, grŵp gwaed a statws RhD. Gellir cynnig y sgrinio hwn i fenywod sy'n RhD negatif ac yn gymwys ar gyfer DNA ffetws di-gelloedd (cffDNA) o 11⁺² wythnos o feichiogrwydd, er mai'r llwybr arferol yw o 16⁺⁰ wythnos i 26⁺⁰ wythnos o feichiogrwydd. Gellir cynnal y sgan dyddio beichiogrwydd cynnar yn ystod unrhyw gyfnod o'r beichiogrwydd.

Gellir cynnal y prawf sgrinio cyfun ar gyfer y siawns y bydd gan y beichiogrwydd syndrom Down, syndrom Edwards a syndrom Patau rhwng 11⁺² wythnos a 14⁺¹ wythnos o feichiogrwydd, os dewisir y prawf sgrinio hwn. Os yw'r fenyw yn cyflwyno'n rhy hwyr i gael ei sgrinio yn y tri mis cyntaf neu os na ellir cael hyd i hyd y goron-crwmp (CRL) na thryloywder y gwegilog (NT) (mesuriad ar gefn gwddf y ffetws), y prawf sgrinio labordy a argymhellir yn yr ail dri mis yw'r prawf pedwarplyg. Mae'r prawf hwn yn defnyddio mesuriad uwchsain i asesu'r beichiogrwydd gyda chanlyniadau marcwyr biocemegol i roi canlyniad siawns i'r fenyw ar gyfer syndrom Down mewn beichiogrwydd sengl rhwng 15⁺⁰ a 18⁺⁰ wythnos o'r beichiogrwydd yn unig.

Pwrpas y sgan anomaleddau'r ffetws (a gyflawnir rhwng 18⁺⁰ wythnos a 20⁺⁶ wythnos o feichiogrwydd) yw sgrinio am anomaleddau'r ffetws strwythurol sylweddol sy'n debygol o gael effaith andwyol ar iechyd y fam neu'r baban ac y mae ymyrraeth effeithiol ar gael ar eu cyfer. Os bydd y fenyw yn mynychu am ofal cyn geni yn hwyrach yn ei beichiogrwydd, rhaid cynnig sgan uwchsain iddi sy'n briodol i'w chyfnod beichiogrwydd tybiedig.

Adroddir ar y sgan dyddio beichiogrwydd cynnar a'r sgan anomaleddau'r ffetws gan ddefnyddio templedi safonol Cymru Gyfan naill ai yn RadIS2 neu Viewpoint. Pan fydd menywod yn cyflwyno'u hunain yn hwyrach yn ystod beichiogrwydd, gellir defnyddio'r templedi hyn o hyd, gyda'r ddealltwriaeth efallai na fydd yr amcangyfrif o fesuriadau arferol yn gywir gydag oedran beichiogrwydd cynyddol.

Cyflawni rhwydwaith clinigol a reolir

Mae ASW yn rhan o'r Adran Sgrinio o fewn Iechyd Cyhoeddus Cymru, sydd ag arbenigedd helaeth mewn rheoli a darparu rhaglenni sgrinio sy'n seiliedig ar y boblogaeth. Mae ASW wedi cyflawni'r Rhwydwaith Clinigol a Reolir Cymru Gyfan ar gyfer sgrinio cyn geni ers 2003. Mae'r Grŵp Ansawdd a Llywodraethu Clinigol a'r grwpiau cynghori penodol i'r rhaglen yn darparu llywodraethu ar gyfer y rhwydwaith. Y bwrdd iechyd sy'n darparu gofal sy'n ymgymryd â darpariaeth sgrinio cyn geni. Nid yw ASW yn darparu nac yn rheoli unrhyw wasanaethau sgrinio cyn geni yn uniongyrchol.

Mae cyfansoddiad tîm ASW yn cynnwys:

- Pennaeth y Rhaglen (0.8wte)

- 3 Chydlynydd Rhaglen – 2 fydwraig (1.6wte) ac 1 Radiograffydd/Sonograffydd (0.8wte)
- Rheolwr Cymorth Rhaglenni (1.0wte) ar gyfer Sgrinio Cyn Geni Cymru, Smotyn Gwaed Newydd-anedig Cymru (NBSW) a Sgrinio Clyw Newydd-anedig Cymru (NBHSW)
- Rheolwr Cymorth Rhaglenni Cynorthwyol (1.0wte) ar gyfer ASW, NBSW ac NBHSW
- Cymorth Gweinyddol (1.0wte) ar gyfer ASW

Ymgynghorwyr Proffesiynol

Cefnogir tîm ASW a'r Grŵp Ansawdd a Llywodraethu Clinigol (Q&CG) gan Gynghorwyr Proffesiynol sy'n cael eu cyflogi trwy contractau anrhydeddus.

Y Cynghorwyr Proffesiynol presennol ar gyfer ASW yw –

- Obstetryddion ymgynghorol x2
- Hematolegydd ymgynghorol
- Genetegydd ymgynghorol
- Firolegydd ymgynghorol
- Biocemegydd Clinigol (diddordeb arbennig mewn sgrinio ar gyfer syndrom Down, syndrom Edwards a syndrom Patau)
- Sonograffydd Ymgynghorol (diddordeb arbennig mewn uwchsain/sgrinio cyn geni).

Arweinydd llywodraethu sgrinio mamau a phlant y bwrdd iechyd

Mae gan bob bwrdd iechyd arweinydd llywodraethu enwebedig ar gyfer y Rhaglenni Sgrinio Cyn Geni a Newydd-anedig sy'n rheoli'r llywodraethu strategol. Mae'r swyddi hyn yn cael eu hariannu gan ICC (0.2wte).

Mae arweinwyr llywodraethu'r rhaglenni sgrinio cyn geni a newydd-anedig yn cyfarfod yn ffurfiol bob 6 mis gydag ASW i drafod materion llywodraethu perfformiad rhaglenni a rhoi cefnogaeth i'w gilydd o fewn y rôl hon. Mae arweinydd llywodraethu rhaglenni sgrinio cyn geni a newydd-anedig yn cynrychioli'r grŵp yng Ngrŵp Ansawdd a Llywodraethu Clinigol ASW, grwpiau cynghori a chyfarfodydd llif gwaith.



Grwpiau cynghori Sgrinio Cyn Geni Cymru

Mae grwpiau cynghori ASW ar gyfer y rhaglenni sgrinio cyn geni yn darparu ffocws clir ar gyfer pob un o'r rhaglenni, gan leihau'r ddibyniaeth ar wybodaeth a sgiliau unigol a hyrwyddo fframwaith llywodraethu clinigol cadarn i gefnogi'r llwybrau sgrinio. Y grwpiau cynghori ar gyfer y rhaglenni sgrinio cyn geni yw:

- Grŵp cynghori sgrinio clefydau heintus
- Grŵp cynghori sgrinio Clefyd y Crymangelloedd a Thalasiaemia a grŵp gwaed a gwrthgyrff
- Grŵp cynghori sgrinio anomaleddau'r ffetws/syndrom Down, syndrom Edwards a syndrom Patau.

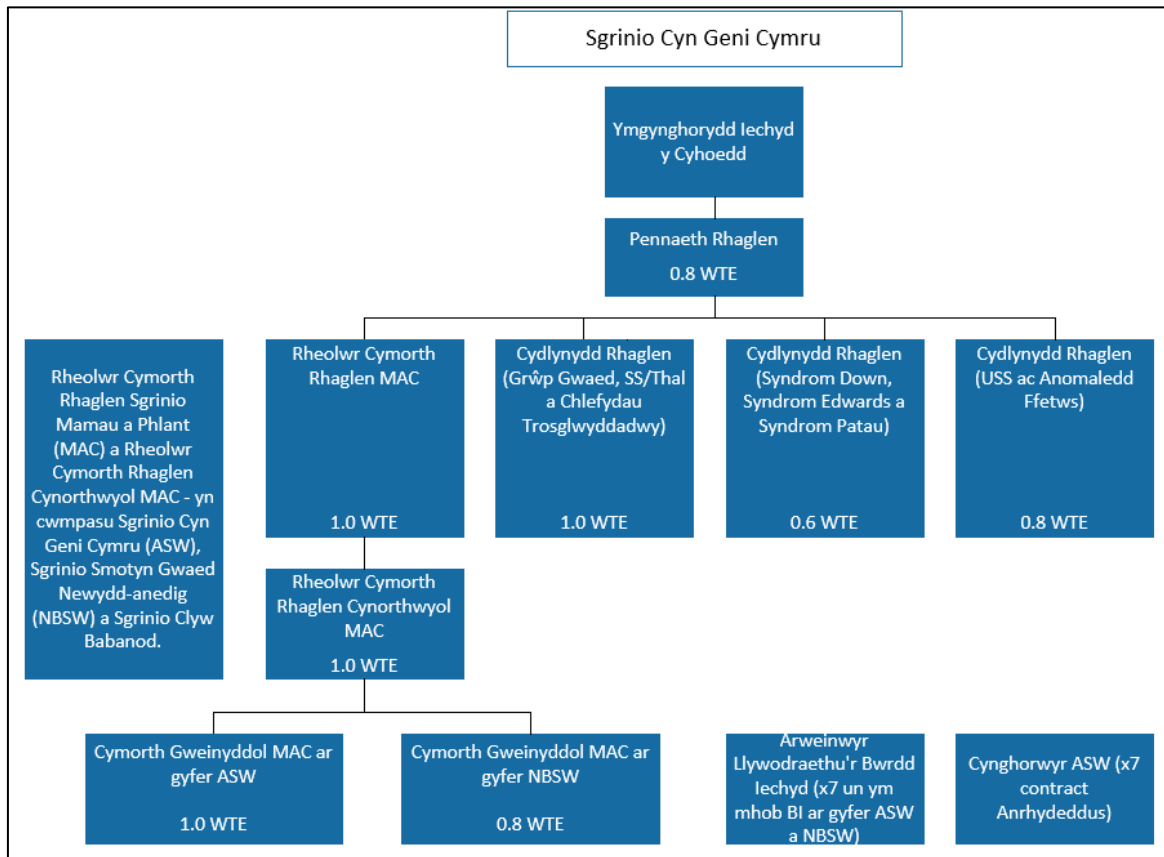
Cylch gwaith y grwpiau yw darparu cyngor ac ymgynghoriad proffesiynol i Grŵp Ansawdd a Llywodraethu Clinigol ASW. Mae'r grwpiau'n cyfarfod rhwng dwy a thair gwaith y flwyddyn. Mae'r defnydd o gyfarfodydd a thrafodaethau rhithwir yn parhau i hyrwyddo ymgysylltiad. Mae gan y grwpiau cynghori gylch gorchwyl clir ac aelodaeth ddiffiniedig.

Gweithio mewn partneriaeth â byrddau iechyd

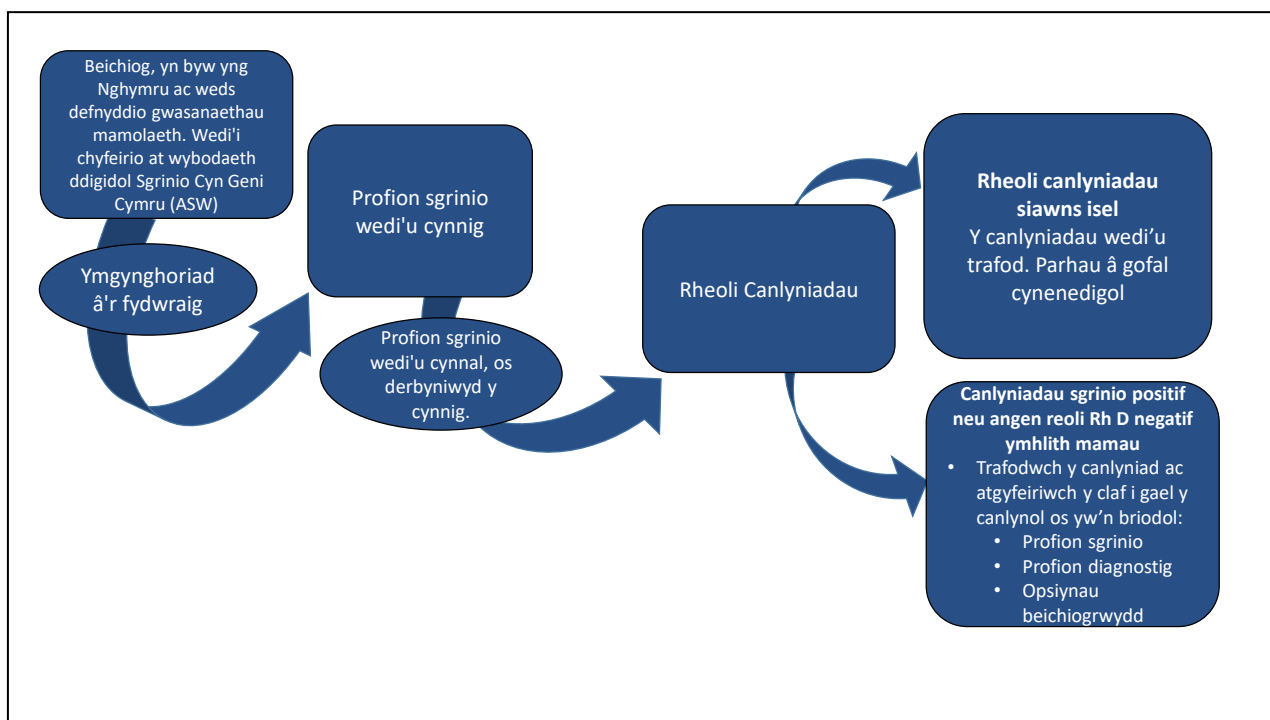
Mae ASW yn cyfarfod yn rheolaidd, ac yn gweithio'n agos gydag arweinwyr llywodraethu rhaglenni sgrinio cyn geni a newydd-anedig y byrddau iechyd, cydlynwyr sgrinio cyn geni, arweinwyr obstetreg uwchsain, arweinwyr cardiaidd ffetws uwchsain ac arweinwyr tryloywder gwegilog (NT) uwchsain i roi cyngor proffesiynol i Grŵp Ansawdd a Llywodraethu Clinigol Cymru Gyfan ar bob agwedd ar raglenni sgrinio cyn geni yng Nghymru .

Cyfarwyddwyr a Phennaeth y Grŵp Ymgynghorol Bydwreigiaeth

Diben y grŵp hwn yw trafod a datblygu gwaith strategol a gweithredol o fewn eu gwasanaethau mamolaeth a rhoi cyngor proffesiynol arbenigol i Lywodraeth Cymru. Mae Pennaeth Rhaglen ASW yn mynychu'r cyfarfod hwn bob chwe mis ac yn darparu papur crynodeb i lywio ffrydiau gwaith a chynnal trafodaethau ar waith partneriaeth rhwng ASW a byrddau iechyd. Mae cynrychiolydd o'r grŵp hwn hefyd yn aelod o Grŵp Ansawdd a Llywodraethu Clinigol ASW.



Ffigur 1 : Organogram ASW



Ffigur 2: Llwybr ar gyfer sgrinio cyn geni

Data

Adroddiad dangosyddion perfformiad ddwywaith y flwyddyn

Mae'r byrddau iechyd yn adrodd ar ddangosyddion perfformiad i ASW bob 6 mis, ym mis Ebrill a mis Hydref. Maent yn monitro perfformiad y bwrdd iechyd yn erbyn safonau ASW. Adroddir dangosyddion perfformiad i Gyfarwyddwr Iechyd y Cyhoedd, Cyfarwyddwr/Pennaeth bydwreigiaeth, arweinwyr llywodraethu MAC, cydlynwyr sgrinio cyn geni ac arweinwyr obstetreg uwchsaïn y bwrdd iechyd i'w huwchgyfeirio o fewn byrddau iechyd unigol. Cytunwyd y bydd nifer y dangosyddion perfformiad yn cael eu cynyddu o 15 i 33 yn 2024. Mae'r cyflwyniad yn raddol i leihau'r effaith ar gapasiti'r Bwrdd Iechyd ac adroddwyd ar 20 yn ystod y cyfnod adrodd hwn.

Tabl 1: Data dangosyddion perfformiad - rownd adrodd Ebrill 2025 (yn cynnwys data o 1 Gorffennaf 2024 i 31 Rhagfyr 2024).

Dangosydd	Enw	Safon	Ebr-25
ASW-7	Hysbysu menywod am ganlyniadau sgrinio negyddol ar gyfer clefydau heintus cyn geni	100% o fis Ebrill 2025. Roedd rowndiau blaenorol yn 85%	96.5%
ASW-11a	Cwblhau cardiaïau cais sgrinio syndrom Down, syndrom Edwards a syndrom Patau - Prawf sgrinio cyfunol	>=98% wedi'i gyflawni.	94.8%
ASW-11b	Cwblhau cardiaïau cais sgrinio syndrom Down - Prawf sgrinio pedwarplyg	>=98% wedi'i gyflawni.	87.5%
ASW-15	Brechiad hepatitis B newydd-anedig (Dos cyntaf yn unig)	100%	100.0%
ASW-16	Defnydd proffylaxis imiwnoglobwlin Gwrth-D ôl-enedigol a phigiad wedi'i roi	100%	99.8%
ASW-23	Amseriad sgan beichiogrwydd cynnar	100% o fis Ebrill 2025. Roedd rowndiau blaenorol yn 85%	95.8%
ASW-24	Sonograffwyr a'u statws baner	100%	100.0%
ASW-25	Ailgynnig sgrinio HIV erbyn 20 ⁺⁶ wythnos i bob menyw sydd wedi gwrthod sgrinio o'r blaen	100%	90.0%
ASW-25a	Ailgynnig sgrinio hepatitis B erbyn 20 ⁺⁶ wythnos i bob menyw sydd wedi gwrthod sgrinio o'r blaen	100%	89.3%
ASW-25b	Ailgynnig sgrinio am sifffilis erbyn 20 ⁺⁶ wythnos i bob menyw sydd wedi gwrthod sgrinio o'r blaen.	100%	90.0%
ASW-26	Amseroldeb profi tad biolegol y baban ar gyfer sgrinio am glefyd y crymangelloedd a thalasemia	100% o fis Ebrill 2025. Roedd rowndiau blaenorol yn 95%	76.3%

ASW-27	Amseroldeb babanod â siawns uchel o etifeddu anhwylder crymangeloedd neu thalasemia a gafodd brofion newydd-anedig cyn y sgrinio smotyn gwaed newydd-anedig	100%	66.7%
ASW-28	Cwblhau cadw cofnodion priodol ar gyfer sgrinio grŵp gwaed cyn geni a gwrthgyrff wedi'u cofnodi yng nghofnodion mamolaeth Cymru Gyfan/system TG mamolaeth cyn geni	100%	98.9%
ASW-28a	Cwblhau cadw cofnodion priodol ar gyfer canlyniadau sgrinio grŵp gwaed a gwrthgyrff cyn geni wedi'u cofnodi yng nghofnodion mamolaeth Cymru Gyfan/system TG mamolaeth cyn geni	100%	96.1%
ASW-29	NT heb ei gyflawni yn y sgan dyddio beichiogrwydd cynnar ar gyfer sgrinio cyfunol	<7%	4.9%
ASW-31	Nifer y menywod bechiog cymwys sy'n RhD negatif, lle mae cffDNA wedi'i gael	*	44.7%
ASW-32	Amser cwblhau profion sgrinio DNA ffetws di-gelloedd o'r diwrnod y derbynnir y sampl yn Labordy Gwasanaeth Gwaed Cymru hyd at y dyddiad y caiff y canlyniad ei e-bostio i flwch e-bost generig y bwrdd iechyd perthnasol	95%	99.5%
ASW-35	Amser cwblhau profion sgrinio cyfunol o'r diwrnod y derbynnir y sampl yn Labordy Biocemeg Cymru Gyfan hyd at y dyddiad y caiff y canlyniad ei e-bostio i flwch e-bost generig y bwrdd iechyd perthnasol	95%	95.9%
ASW-35a	Amser cwblhau profion sgrinio pedwarplyg o'r diwrnod y derbynnir y sampl yn Labordy Biocemeg Cymru Gyfan hyd at y dyddiad y caiff y canlyniad ei e-bostio i flwch e-bost generig y bwrdd iechyd perthnasol	95%	96.3%
ASW-36	Amseroedd atgyfeirio i feddygaeth y ffetws	75%	**
ASW-37	Cyflwyno delwedd pâr arweinydd NT	100%	77.8%

* Gan mai cynnig ffurfiol yw hwn yn seiliedig ar ddewis y fam, nid oes targed perfformiad na throthwy gweithredu wedi'i osod. Cyflwynwyd y prawf sgrinio hwn ym mis Mai 2024 ac mae'r gwerthusiad ffurfiol yn dal i fynd rhagddo.

** Dim ffigur Cymru gyfan ar gyfer Ebrill 2025 gan nad oedd y rhan fwyaf o'r byrddau iechyd yn gallu darparu'r data. Mekanwaith wedi'i roi ar waith i sicrhau y gellir cofnodi hyn yn y dyfodol.

Os hoffech gael rhagor o wybodaeth ynghylch y sail resymegol dros ein safonau cydymffurfio, cysylltwch â sgrinio-cyn-geni@wales.nhs.uk

Adroddir data Byrddau Iechyd Unigol ochr yn ochr â data Cymru gyfan a'i adrodd i bob Bwrdd Iechyd trwy eu cyfarfod llywodraethu gwasanaethau unigol eu hunain. Cyflwynir y data gan arweinydd llywodraethu rhaglenni sgrinio cyn geni a newydd-anedig. Rhaid i bob un o'r arweinwyr llywodraethu ddatblygu cynllun gweithredu i sbarduno gwelliant. Darperir cefnogaeth gan ASW i ddangos cydweithio a sicrhau y gellir casglu a chyflwyno dysgu ehangach ledled Cymru. Mae gan rai meysydd ffocws sy'n effeithio ar nifer o Fyrddau Iechyd waith gwella sy'n cael ei yrru'n ganolog drwy ASW, er enghraifft gwaith i wella cyflawnrwydd cardiau cais sgrinio Syndrom Down.

Adrodd DQASS ddwywaith y flwyddyn

Mae ASW yn comisiynu'r gwasanaeth sicrhau ansawdd sgrinio syndrom Down (DQASS) i fonitro a chefnogi perfformiad y llwybr sgrinio ar gyfer syndrom Down (T21), syndrom Edwards (T18) a syndrom Patau (T18) yng Nghymru. Mae Labordy Biocemeg Cymru gyfan ym Mwrdd Iechyd Prifysgol Caerdydd a'r Fro yn cyflwyno data ddwywaith y flwyddyn i DQASS. Mae hyn yn cynnwys yr holl fesuriadau pâr o hyd coron-crwmp (CRL) a thryloywder gwegilog (NT) ar gyfer pob sonograffydd sy'n darparu sgrinio. Mae gan bob sonograffydd god adnabod unigryw (cod DQASS) a gyflwynir ynghyd â'r mesuriadau ar yr un ffurflen. Mae DQASS yn cynhyrchu plot ar gyfer pob sonograffydd unigol sy'n asesu gogwydd, lledaeniad a thuedd yn erbyn cromlin gyfeirio Sefydliad Meddygaeth y Ffetws ac yn cyhoeddi statws baner yn unol â hynny.

Dyfernir baner i sonograffwyr i gofnodi eu perfformiad. Baner werdd yw lle mae'r gogwydd ar gyfer y plot yn llai na 0.1 ac nad oes tystiolaeth o wahaniaeth sylweddol mewn lledaeniad na thuedd o'r cromlin gyfeirio FMF.

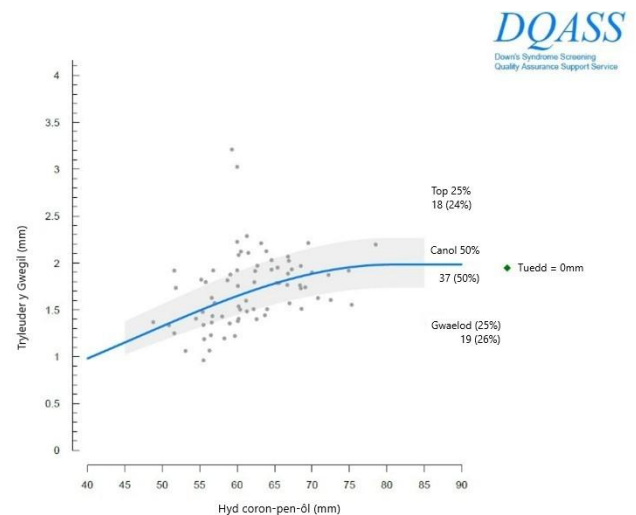
Baner ambr yw lle mae'r gogwydd rhwng 0.1 a 0.3 neu lle mae gwahaniaeth sylweddol mewn lledaeniad neu duedd o'r cromlin gyfeirio FMF

Baner goch yw lle mae'r gogwydd yn fwy na 0.3. Ni roddir unrhyw faneri coch ar gyfer gwahaniaethau ymlediad na thueddiadau

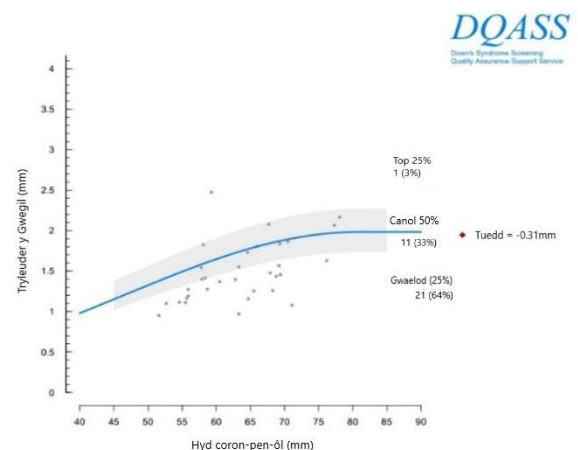
Baner wen yw lle mae sonograffydd yn perfformio llai na 25 o fesuriadau pâr dros gylchred o 6 mis, neu lai na 50 y flwyddyn. Mae hyn yn atal DQASS rhag perfformio dehongliad plot ystyrlon.

Rhoddir baner goch i sonograffwyr â gogwydd o >0.3 a chânt eu hoedi dros dro rhag cynnal sganiau sgrinio cyfun yn annibynnol, er mwyn cael hyfforddiant pellach ac i sicrhau na fydd eu mesuriadau'n effeithio'n negyddol ar berfformiad y rhaglen sgrinio.

Mae sonograffwyr sy'n cael baner ambr yn cael adolygiad delweddau yn amlach i sicrhau nad ydyn nhw'n dirywio i fod angen baner goch.



Ffigur 3: Plot DQASS unigol sonograffydd



Ffigur 4: Plot unigol y sonograffydd yn dangos gogwydd

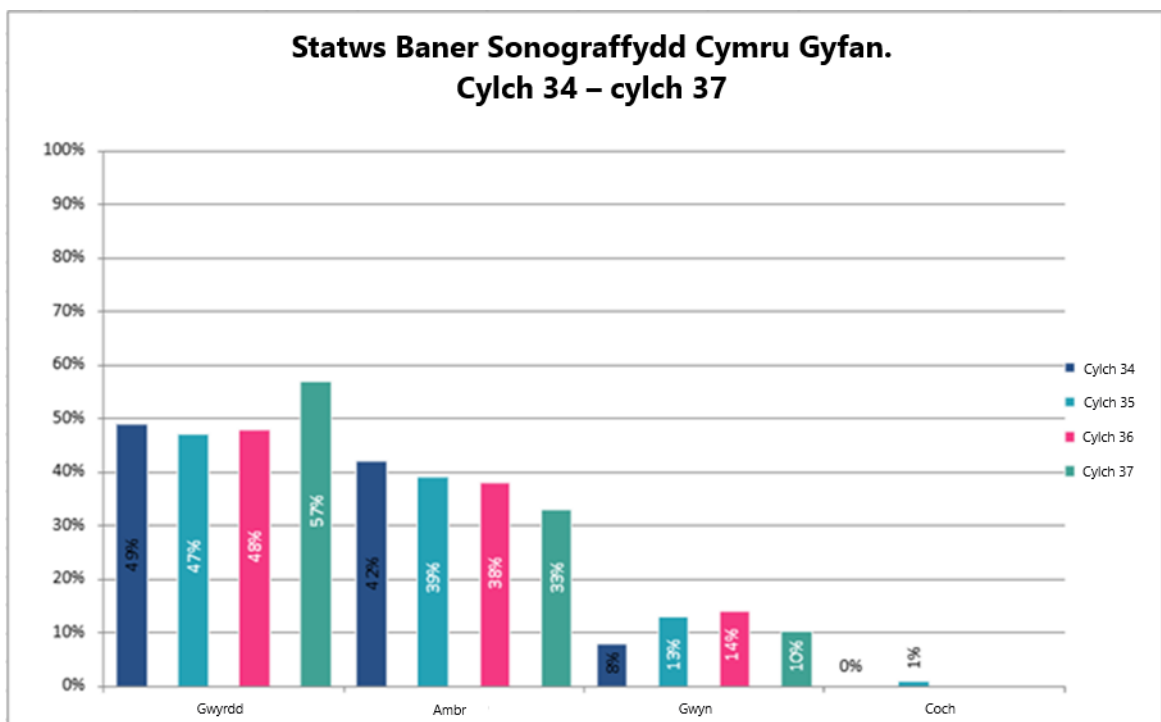
O fewn amserlen adrodd Cylch 37 (1 Gorffennaf 2024 i 31 Rhagfyr 2024), darparodd 145 o sonograffwyr y mesuriad sgrinio cyfun. O'r rhain:

Cafodd 82 (56.5%) faner werdd

Cafodd 48 (33.1%) faner ambr

Cafodd 15 (10.4%) faner wen

Cafodd 0 (0%) faner goch



Ffigur 5: Graff yn dangos statws baner sonograffydd

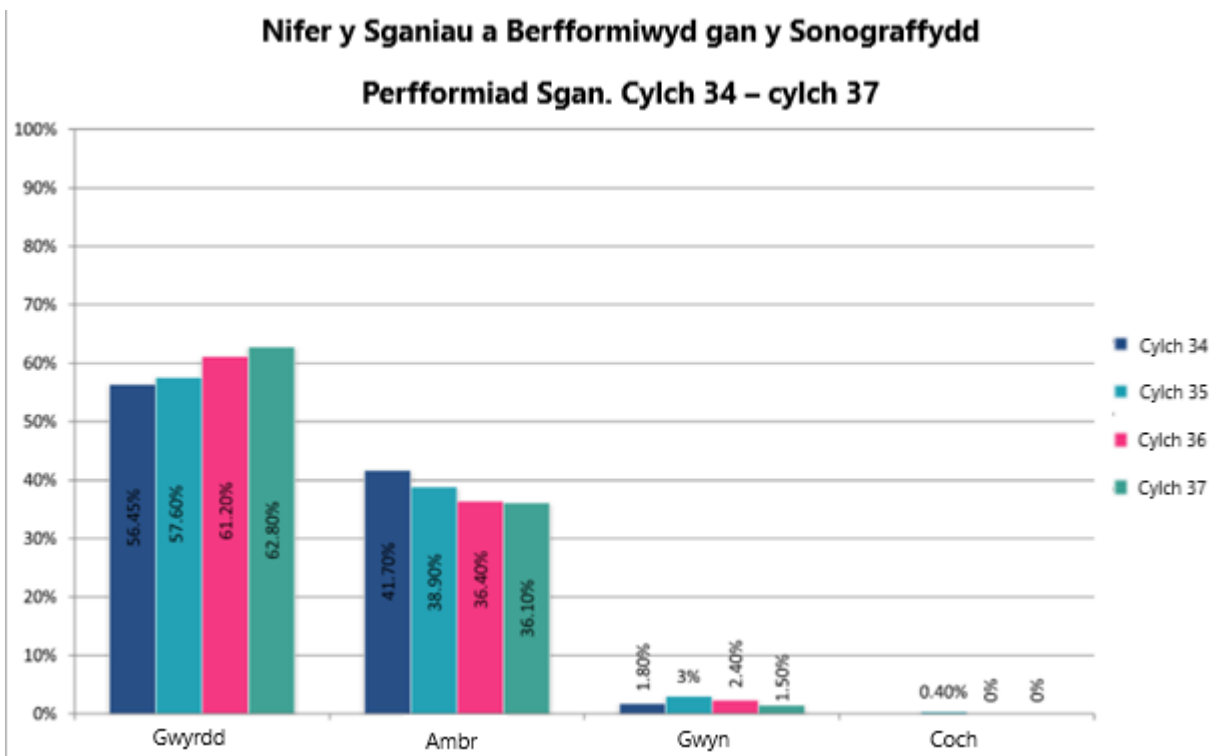
Perfformiwyd 10,140 o sganiau yng Nghylchred 37 ac o'r rhain:

Perfformiwyd 6311 (62.2%) gan sonograffwyr â baner werdd

Perfformiwyd 3655 (36.1%) gan sonograffwyr â baner ambr

Perfformiwyd 153 (1.5%) gan sonograffwyr baner wen

Perfformiwyd 0 (0%) gan sonograffydd â baner goch.



Ffigur 6: Graff yn dangos nifer y sganiau a gyflawnwyd yn ôl statws baner sonograffydd

Data Blynyddol o'r rhaglen syndrom Down (T21), syndrom Edwards (T18), syndrom Patau (T13) ac Anomaleddau'r Ffetws

Cyfnod Adrodd: Ebrill 2024–Mawrth 2025

Nod sgrinio am syndrom Down, syndrom Edwards a syndrom Patau yw nodi menywod y gallai fod un o'r cyflyrau hyn ar eu baban.

Trosolwg o Ddemograffeg a Sgrinio.

Amcangyfrifir* bod 27,474 o fenywod yn gymwys i gael y cynnig o sgrinio cyn geni. Cafodd 23,332/27,474 (85%) brawf sgrinio cyfun neu brawf sgrinio pedwarplyg. Nid oes gan ASW safon derbyn ar gyfer y prawf hwn gan ei fod yn ddewis personol, unigol.

*Niferoedd amcangyfrifedig - data a dderbyniwyd gan fyrdau iechyd a dim mecanwaith ar waith i wirio a yw data'n cael ei gasglu yn yr un ffordd o fewn pob bwrdd iechyd.

Tabl 2: Profion sgrinio Cyfunol a Phedwarplyg a gynhaliwyd

Math o Sgrinio	Nifer	Canran o gyfanswm y sgriniadau
Sgrinio Cyfunol (beichiogrwydd 11 ⁺² – 14 ⁺¹)	20,285	86.9%
Sgrinio Pedwarplyg (beichiogrwydd 15 ⁺⁰ – 18 ⁺⁰)	3,047	13.1%
Cyfanswm y Sgriniadau	23,332	

Prawf sgrinio cyfun (sgrinio am syndrom Down, syndrom Edwards, syndrom Patau) - menywod â beichiogrwydd sengl neu efeilliaid.

Prawf sgrinio pedwarplyg (sgrinio am syndrom Down yn unig) - menywod â beichiogrwydd sengl ac sy'n cyflwyno'n rhy hwyr i gael eu sgrinio yn y tri mis cyntaf neu os na ellir cael y mesuriad NT.

Ar gyfer y ddau brawf sgrinio sydd â chanlyniad siawns uwch, gallant benderfynu a ydynt am dderbyn neu wrthod:

- y cynnig o brawf sgrinio pellach o'r enw y prawf cyn geni anymyrrol (NIPT), neu
- gweithdrefn ymyrrol (CVS neu amniosentesis) i alluogi diagnosis o'r cyflwr y mae canlyniad y prawf sgrinio wedi dangos siawns uwch/uchel ohono.



Tabl 3: Math o Feichiogrwydd

Math o Sgrinio	Nifer	Canran o gyfanswm y sgriniadau
Sengl	23,045	98.8%
Gefell	287	1.2%

Mae angen yr wybodaeth isod ar gyfer pob sampl er mwyn galluogi darparu cyfrifiad siawns cywir.

Tabl 4: Tarddiad Ethnig

Tarddiad Ethnig	Nifer	Canran
Gwyn	20,585	88.2%
Du	836	3.6%
De Asiaidd	1,516	6.5%
Dwyrain Asiaidd	184	0.8%
Du cymysg	211	0.9%

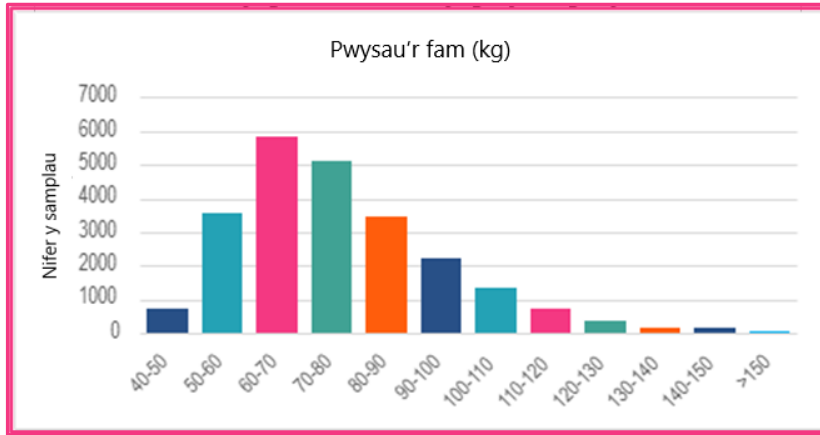
Tabl 5: Statws Ysmygu *ar adeg y sampl

Statws Ysmygu	Nifer	Canran
Ddim yn ysmygu	21,231	91%
Ysmygwr	2,101	9.0%

Tabl 6: Statws Diabetes Mellitus sy'n Ddibynnol ar Inswlin (IDDM) *ar adeg y sampl

Statws IDDM	Nifer	Canran
Di-IDDM	23,128	99.1%
IDDM	2,101	0.9%

Pwysau'r Fam *ar adeg y sampl



Pwysau lleiaf 40kg
Pwysau uchaf 150Kgs
Pwysau cyfartalog: 76.4kg
Mae meddalwedd yn torri terfyn isaf y fam
40 kg, terfyn uchaf 150 kg

Ffigur 7: Pwysau Mamau

Canlyniadau siawns uwch o Sgrinio Cyfunol a Sgrinio Pedwarplyg

Tabl 7: Canlyniadau Sgrinio Cyfunol Siawns Uwch (Sengl)

Math o Ganlyniad: siawns uwch	Nifer	Canran
T21 yn unig	480	2.4%
T18/T13	121	0.6%
T21 + T18/T13	72	0.36%
Cyfanswm y sgriniadau gyda chanlyniad siawns uwch	673	3.36%

Tabl 8: Canlyniadau Sgrinio Pedwarplyg Siawns Uwch (Sengl)

Math o Ganlyniad: siawns uwch	Nifer	Canran
T21 yn unig (SPR*)	134	4.4%

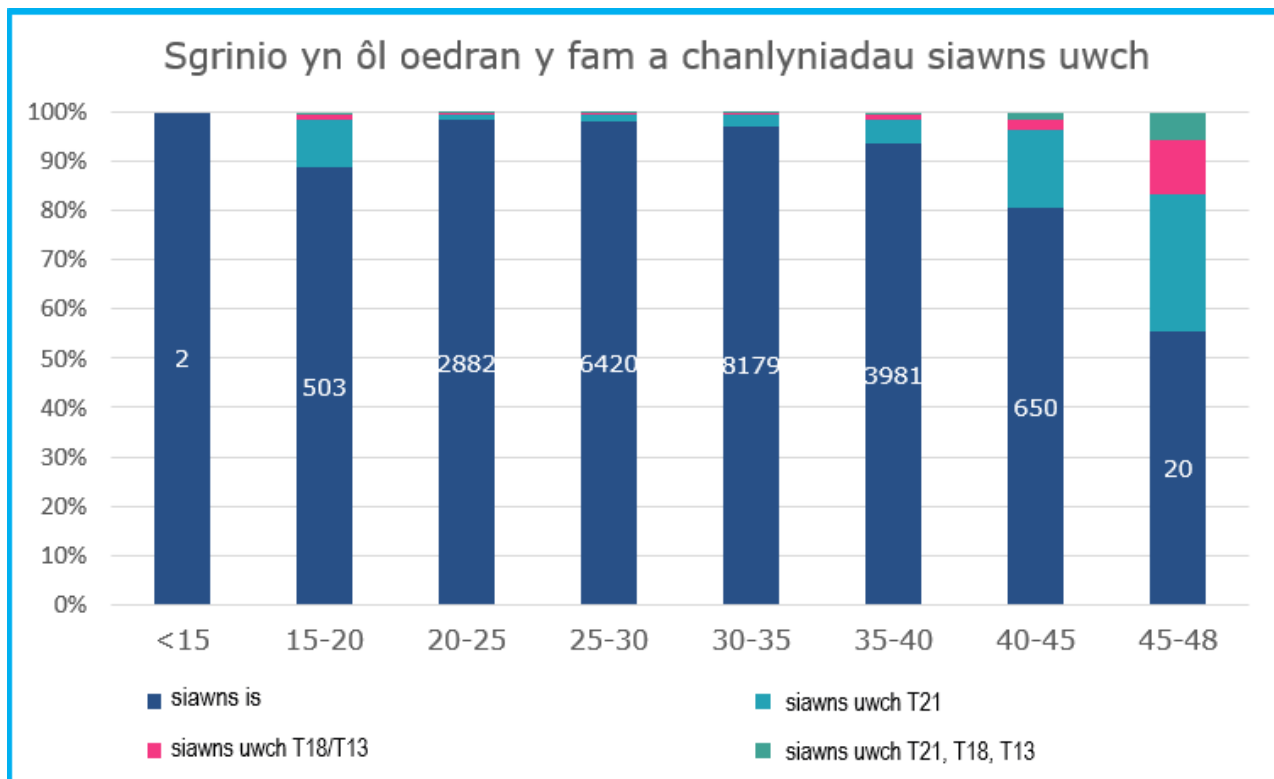


Tabl 9: Canlyniadau Sgrinio Cyfunol (Gefell)

Math o Ganlyniad: siawns uwch	Nifer	Canran
T21 yn unig	3	1.0%
T18/T13	1	0.3%
T21 + T18/T13	1	0.3%
Cyfanswm y sgriniadau gyda chanlyniad siawns uwch	5	1.7%

Profion sgrinio cyfun a gynhaliwyd: 287

Canlyniadau sgrinio cyfunol a sgrinio pedwarplyg - wedi'u hadrodd fel siawns uwch neu is



Ffigur 8: Oedran y fam wrth eni yn dangos canlyniadau siawns is ac uwch

Tabl 10: Canlyniadau Siawns Uwch yn ôl Oedran y Fam

Oedran	siawns uwch T21	siawns uwch T18/T13	siawns uwch T21, T18, T13
<15	0	0	0
15-20	54	6	3
20-25	36	7	4
25-30	98	17	8
30-35	188	32	13
35-40	207	42	24
40-45	127	18	12
45-48	10	4	2

Mae'r graff a'r tabl hwn yn dangos bod siawns uwch o gael diagnosis o drisomedd mewn beichiogrwydd wrth i oedran y fam gynyddu.

Canlyniadau tebygolrwydd uchel o Brofion Cyn Geni Anymyrrol (NIPT)

Cyfanswm y samplau NIPT a adroddwyd gan Labordy Genomeg Cymru Gyfan (AWGL): 508

Canlyniadau NIPT - wedi'u hadrodd fel siawns **uchel** neu **isel**

Tabl 11: Canlyniadau NIPT (Sengl)

Math o Ganlyniad: siawns uchel	Nifer	Canran
T21 yn Unig	28	5.5%
T18 yn Unig	6	1.2%
T13 yn Unig	2	0.4%
Cyfanswm y sgriniadau gyda chanlyniad siawns uchel	36	7.1%

Tabl 12: Canlyniadau NIPT (Gefell)

Math o Ganlyniad	Nifer
Canlyniad Siawns Uchel ar gyfer T21	1
Dim Canlyniad Wedi'i Gael	1

Tabl 13: Amseroedd Cyflawni NIPT

Ystod Amser	Nifer	Canran
≤7 diwrnod calendr	406	79.9%
8–14 diwrnod calendr*	94	18.5%
>14 diwrnod calendr	8	1.6%

- Safon Labordy Genomeg Cymru Gyfan ar gyfer amseroedd cyflawni yw 10 diwrnod calendr. Cyflwynir dadansoddiad o'r data fel <10 diwrnod calendr a >10 diwrnod calendr ar gyfer adroddiadau blynyddol dilynol.

Profi ymyrrol a gyflawnwyd

Cyfanswm y profion ymyrrol a gynhaliwyd: 42

Tabl 14: Profi Ymyrrol

Math o Brawf	Yn dilyn Cyfun/Pedwarplyg	Yn dilyn NIPT
Cyfanswm y Triniaethau	15	27

Amniosentesis oedd y rhan fwyaf o'r triniaethau.

Tabl 15: Amser Cyflawni ar gyfer Amniosentesis a CVS (QF-PCR)

Cyd-destun	Nifer	Canran
Wedi'u hadrodd o fewn 3 diwrnod calendr*	35	83.3%

Safon Labordy Genomeg Cymru Gyfan ar gyfer amseroedd cyflawni yw 3 diwrnod calendr .

Tabl 16: Canlyniadau Beichiogrwydd

Cyflwr	Cyfanswm yr achosion	Sgrinio Wedi'i Gyflawni	Sgrinio Heb ei Gyflawni
T21	76	50	26
T18 a T13	22	12	10

Mae sgrinio am syndrom Down, syndrom Edwards a syndrom Patau yn ddewis i bob menyw sy'n cyflwyno am ofal cyn geni cyn 18 wythnos o feichiogrwydd.



Y Tîm cynhyrchu

Mae'r tîm cynhyrchu ar gyfer yr adroddiad hwn i gyd yn gweithio yn Iechyd Cyhoeddus Cymru ar adeg ei ddatblygu ac fe'u rhestrir isod.

Sarah Fox	Pennaeth Rhaglen Sgrinio Cyn Geni Cymru
Ann-marie Donaghy	Rheolwr Cymorth Rhaglen ar gyfer Sgrinio Mamau a Phlant
Kindry Williams	Cydlynnydd Rhaglen Sgrinio Cyn Geni Cymru
Laura Macdermott	Cydlynnydd Rhaglen Sgrinio Cyn Geni Cymru
Natasha Thomas	Cydlynnydd Rhaglen Sgrinio Cyn Geni Cymru
Elisabeth Radford	Cymorth Gweinyddol Sgrinio Cyn Geni Cymru
Jemma Muggeridge	Rheolwr Cymorth Rhaglenni Cynorthwyol ar gyfer Sgrinio Mamau a Phlant
Dr Emma Richards	Ymchwilydd Iechyd y Cyhoedd
Dr Sikha De Souza	Ymgynghorydd mewn Iechyd y Cyhoedd



GIG
CYMRU
NHS
WALES

Iechyd Cyhoeddus
Cymru
Public Health
Wales

Manylion cyswllt y rhaglen

Sgrinio Cyn Geni Cymru

Iechyd Cyhoeddus Cymru

Llawr 4

Rhif 2 Capital Quarter

Stryd Tyndall

CF10 4BZ

E-bost: sgrinio-cyn-geni@wales.nhs.uk

Ffôn: 02920 104 433



GIG
CYMRU
NHS
WALES

Iechyd Cyhoeddus
Cymru
Public Health
Wales

Gweithio gyda'n gilydd
i greu Cymru iachach

Working together
for a healthier Wales