

Sut mae ysgolion yn sefydlu hunanwerthusiad er mwyn deall anghenion a chryfderau cymuned eu hysgol?

Mae ysgolion ledled Cymru yn gweithredu fframwaith statudol Llywodraeth Cymru, sef Fframwaith ar sefydlu dull ysgol gyfan ar gyfer llesiant emosiynol a meddyliol. Mae'r Fframwaith yn cefnogi ysgolion i hybu llesiant meddyliol cadarnhaol, atal problemau iechyd meddwl, a chymryd camau i gefnogi unigolion lle bo angen.

Casglwyd gwybodaeth am sut mae ysgolion yn defnyddio canllawiau ac offer i hunanwerthuso eu hanghenion a'u cryfderau trwy gynnal cyfweiliadau ac arolygon gydag ystod o ysgolion gyda dysgwyr oed uwchradd yng Nghymru. Gwnaethom hefyd adolygu dogfennau allweddol a ddefnyddiwyd i gefnogi'r broses.



Beth wnaeth wahaniaeth?

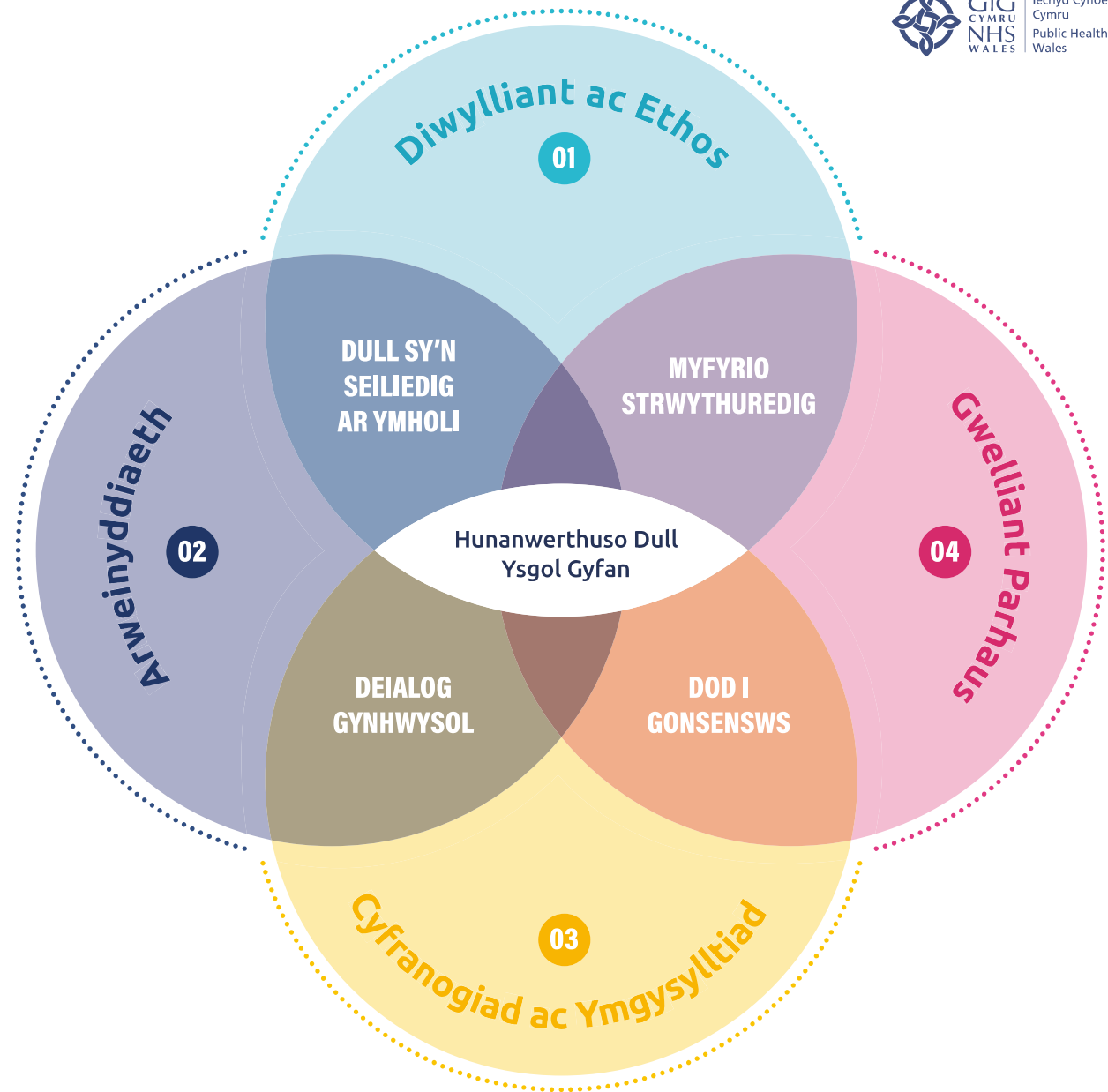
Y themâu allweddol sy'n gysylltiedig âg ymgorffori hunanwerthusiad llwyddiannus fel cam cyntaf gweithredu'r Fframwaith yw;

- 01 Diwylliant ac Ethos yr Ysgol
- 02 Arweinyddiaeth
- 03 Cyfranogiad ac Ymgysylltiad Ysgol Gyfan
- 04 Cymhwyso dulliau Gwelliant Parhaus

Roedd

 **90%**

o'r ysgolion a gymerodd ran yn cytuno bod hunanwerthuso wedi chwarae rhan bwysig yn eu taith barhaus o gyfranogiad trwy eu helpu i ddeall anghenion a chryfderau llesiant emosiynol a meddyliol eu cymuned.



Beth wnaeth wahaniaeth?

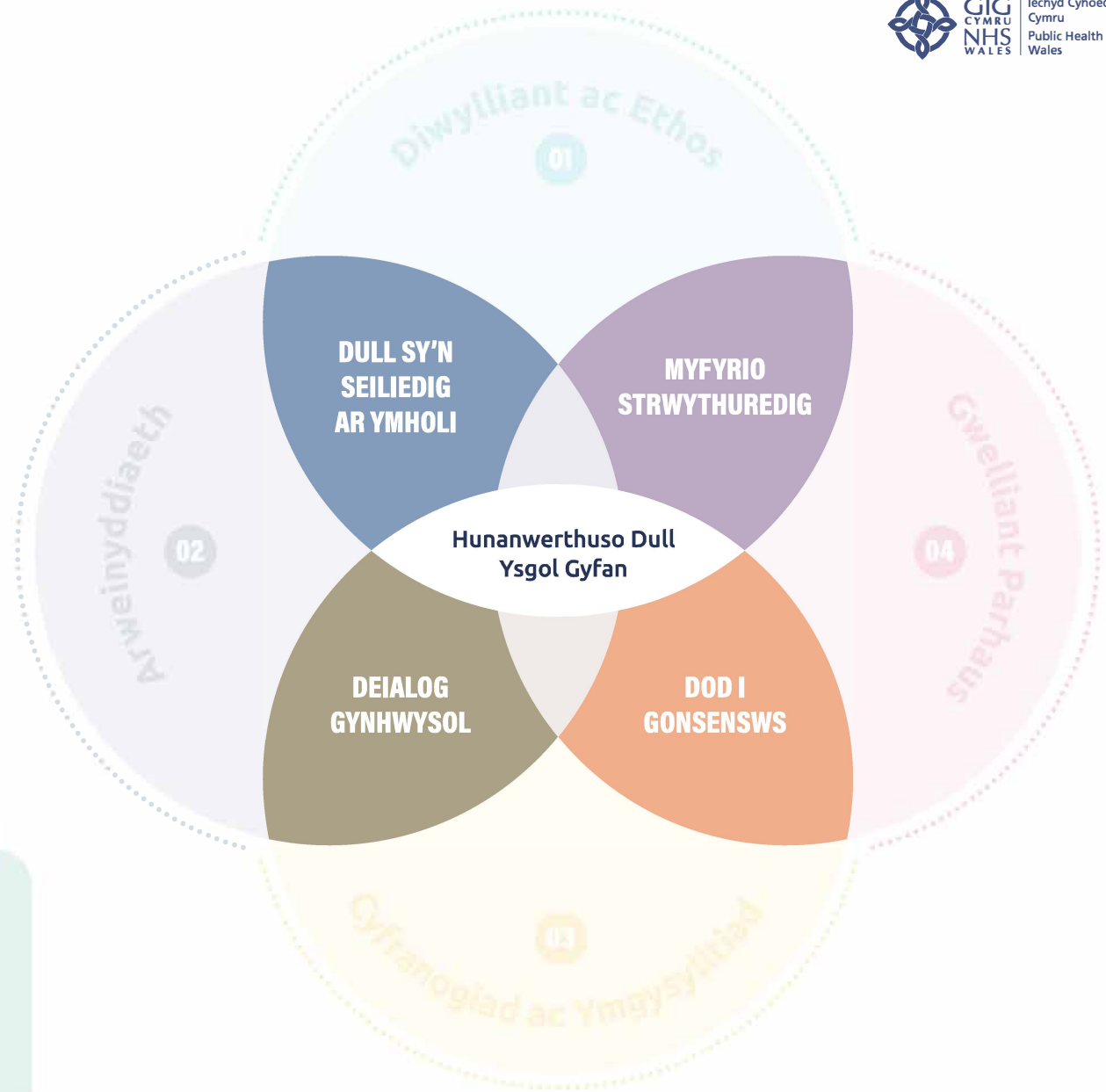
Mae'r meysydd hyn yn cydbblethu â'i gilydd ac yn annog ffyrdd o weithio sy'n cefnogi ysgolion ar eu taith weithredu;

Myfyrio strwythuredig

Dulliau sy'n seiliedig ar ymholi

Datblygu deialog ysgol gyfan gynhwysol

Dod i gonsensws ar flaenoriaethau gweithredu



MAE POB MATH O BETHAU'N DIGWYDD O AMGYLCH YR YSGOL, YN AMGYLCHEDD YR YSGOL, RYDYN NI'N NEWID... MAE'N CAEL EFFAITH GADARNHAOL AR IECHYD A LLES.

Arweinydd lles
Ysgol Uwchradd

01 Diwylliant ac Ethos

Gwyddom fod ysgolion yn gwneud cyfraniadau amhrisadwy i iechyd a llesiant eu cymunedau. Mae canolbwyntio ar gyrhaeddiad addysgol yn parhau i fod yn hanfodol i wella canlyniadau gydol oes. Fodd bynnag, gwelsom fod momentwm cynyddol i ddatblygu ymhellach ethos ysgol sy'n amddiffyn ac yn hyrwyddo llesiant emosiynol a meddyliol trwy fabwysiadu mentrau cyflenwol yn barhaus, fel datblygu'r cwricwlwm a diwygiadau eraill.

I lawer o ysgolion, creodd Pandemig Covid-19 ymdeimlad cynyddol o frys i gefnogi cymuned yr ysgol gyfan gyda'i hanghenion llesiant ac iechyd meddwl.

Roedd cyhoeddi'r Fframwaith a'r adnoddau cysylltiedig yn

RYDYN NI'N GWYBOD BOD IECHYD MEDDWL A LLESIANT YN FLAENORIAETH, A SYLWEDDOLON NI'N WEDDOL GYFLYM FOD YR [HUNANWERTHUSIAD] HWN YN MYND I'N HELPU NI I'W FLAENORIAETHU YN Y FLWYDDYN YSGOL.

Arweinydd Lles
Ysgol Uwchradd

rhoi'r cyfle i ysgolion ddod at ei gilydd a myfyrio ar yr agweddau allweddol ar lesiant lle maent wedi rhagori, a hefyd helpu i rannu meysydd i'w gwella yn flaenoriaethau hylaw. Dywedodd ysgolion fod y weithred o **fyfyrto**, a hyrwyddwyd gan y broses hunanwerthuso, wedi bod yn fuddiol ac wedi cefnogi newid sylweddol yn niwylliant yr ysgol a'r ffyrdd o weithio.

Canfuom fod pob ysgol ar daith unigryw o **welliant parhaus**. Mae arfer blaenorol, profiad, a phwysau ysgol-benodol yn golygu y bydd pob ysgol yn dechrau o le gwahanol.

Mae ysgolion yn cydnabod maint yr her a'r newid sydd ei angen i hyrwyddo ac amddiffyn llesiant meddyliol dysgwyr a staff. Mae awydd cryf ymhlith staff

ysgolion i gychwyn ar y cyd ar y broses gefnogol a stwythuredig o wreiddio'r Fframwaith, a datblygu ffyrdd o weithio **sy'n seiliedig ar ymholi** ar draws cymuned yr ysgol gyfan.

MAE'N RHYWBETH RYDYN NI'N EI DDEFNYDDIO'N WEITHREDOL I WELLA LLESIANT FEL CYMUNED YSGOL.

Uwch Aelod o'r Tîm Arwain
Ysgol Uwchradd

02 Arweinyddiaeth

Mae ysgolion sydd wedi gwneud dechrau llwyddiannus i fewnosod hunanwerthuso naill ai wedi creu sefyllfa benodol i arwain y broses neu wedi neilltuo rolau, cyfrifoldebau ac amser neilltuedig clir i aelodau'r Uwch Dîm Arweinyddiaeth.

Elfen allweddol ar gyfer llwyddiant yw ymrwymiad gan Uwch Dîm Arweinyddiaeth yr ysgol. Gwelsom, pan oedd arweinydd llesiant yn teimlo eu bod yn cael eu cefnogi, eu bod mewn sefyllfa well i roi cyfeiriad clir ar y dull hunanwerthuso, gan gynnwys dosbarthu rhywfaint o gyfrifoldeb i eraill. Hwylusodd hyn newid cadarnhaol yn **niwylliant ac ethos** yr ysgol trwy feithrin **deialog gynhwysol** ar draws cymuned yr ysgol gyfan.

Mae creu amgylchedd ysgol lle caiff arweinyddiaeth ei harddangos ar lefelau gwahanol ar draws y tîm staff wedi bod yn bwysig ar gyfer adeiladu ymrwymiad a momentwm ysgol gyfan wrth weithredu'r Fframwaith.



**BLAENORIAETHU'R MEYSYDD
ALLWEDDOL, EU DOSBARTHU
I ARWEINWYR CANOL ERAILL
A PHEIDIO Â THEIMLO BOD
RHAID I CHI DDELIO Â'R
CYFAN AR EICH PEN EICH
HUN OHERWYDD EICH BOD
YN ARWEINYDD**

Aelod o'r Uwch Dîm Arwain
Ysgol Uwchradd



03 Cyfranogiad ac Ymrwymiad



Canfuom fod **arweinwyr** cryf a oedd yn hyrwyddo'r broses hunanwerthuso yn cefnogi cyfranogiad ac ymgysylltiad ar draws cymunedau'r ysgol. Creodd hyn ddull **seiliedig ar ymholi** o ddysgu am lesiant a oedd yn pwysleisio rôl weithredol gwahanol grwpiau o fewn yr ysgol wrth archwilio'r pwnc, gan dynnu ar ddysgu a phrofiad a rennir.



RYDYM WEDI RHOI RHAI STRATEGAETHAU AR WAITH I WNEUD YN SIŴR EI FOD YN DDULL YSGOL GYFAN, A BOD PAWB, CYMAINT Â PHOSIBL, YN CYFRANNU ATO. EFALLAI EIN BOD WEDI GORFOD NEWID Y FFORDD YR YDYM WEDI GWEITHIO YN OGYSTAL Â RHOI CYDNABYDDIAETH IDDO.

Arweinydd Llesiant
Ysgol Uwchradd

03 Cyfranogiad ac Ymrwymiad

Roedd cynnwys gwahanol grwpiau ar draws cymuned yr ysgol mewn proses hunanwerthuso yn fuddiol wrth gasglu amrywiaeth o safbwyntiau. Siaradodd ysgolion am sut roedd dysgwyr yn aml yn cytuno â'i gilydd o ran nodi meysydd i'w gwella, ond bod staff wedi cymryd mwy o amser i gytuno ar feysydd o flaenoriaeth.

MAE WEDI CAEL EI DDEFNYDDIO FEL PWYNT TRAFOD I GAEL TRAFODAETHAU BYWIOG, PROFFESIYNOL.

Uwch Aelod o'r Tîm Arwain
Ysgol Uwchradd

ROEDD RHAI MEYSYDD LLE'R OEDD ANGHYSONDEB RHWNG SUT MAE GWAHANOL GRWPIAU O FEWN YR YSGOL YN GWELD PETHAU. MAE'N DEBYG MAI'R MEYSYDD I GANOLBWYNTIO ARNYN NHW OEDD Y MEYSYDD LLE MAE'R ANGHYSONDEB MWYAF I NI.

Uwch Aelod o'r Tîm Arwain
Ysgol Uwchradd

Mae peth arwydd hefyd bod tybiaethau am grwpiau penodol o fewn cymuned yr ysgol yn golygu bod barn rhai grwpiau wedi'i hymgorffori'n fwy nag eraill. Gall **dod i gonsensws** ar feysydd gweithredu sydd â blaenoriaeth fod yn heriol o dan yr amgylchiadau hyn.



Dysgwyr

Ystyrir bod llais y dysgwr yn arbennig o werthfawr, ac mae amrywiaeth o ddulliau'n cael eu defnyddio i gynnwys plant a phobl ifanc. Ymddengys mai mentrau llwyddiannus yw'r rhai sy'n cynnwys mwy o ryngweithio, megis fforymau trafod, a phwyllgorau disgyblion. Ymddengys fod holiaduron pwrpasol wedi bod yn llai defnyddiol.



Asiantaethau Allanol

Hyd yn hyn mae Llywodraethwyr ac asiantaethau allanol wedi cymryd llai o ran neu ddim yn rhan o weithgarwch yr ysgol eto.



Rolau'r Aelodau Staff

Mae lefelau ymgysylltu ar draws y rolau staff gwahanol wedi amrywio. Mae ysgolion yn ystyried bod cynnwys staff addysgu ysgolion yn bwysig ar gyfer gweithredu'r broses hunanwerthuso yn llwyddiannus. Mae'r pwysau presennol ar staff addysgu yn cael eu cydnabod yn eang, a siaradodd aelodau'r Uwch Dîm Arwain am eu rôl amddiffynnol wrth ddod o hyd i'r cydbwysedd cywir i hwyluso cyfleoedd i staff addysgu gymryd rhan lawn yn y broses.



Teulu

Mae cynnwys teuluoedd wedi bod yn her i ysgolion, ond nid yw hyn yn unigryw i'r broses hunanwerthuso.

04 Gwelliant parhaus

Mae ymgorffori hunanwerthuso fel rhan o ddull gwelliant parhaus ysgol gyfan yn cael ei gydnabod fel newid sylweddol i ffyrdd o weithio mewn rhai ysgolion.

Mae'r offeryn hunanwerthuso a chanllawiau ategol wedi dod â strwythur a mwy o gydlyniant sydd wedi bod yn hanfodol i ysgolion wrth sefydlu'r fframwaith. Mae'r dangosyddion o fewn yr **Offeryn**, a'r **Canllawiau** ategol (sy'n esbonio pob dangosydd yn fanwl) wedi dod â gwerthfawrogiad o'r modd yr oedd elfennau o fywyd ysgol oedd eisoes yn bodoli yn barod yn diogelu a hyrwyddo llesiant dysgwyr a staff. Pan ymgymerir ag ef fel proses **strwythuredig ac adfyfyriol** mae hunanwerthuso wedi cynorthwyo i rannu tasg sy'n ymddangos yn llethol yn rhywbeth mwy hylaw.



GYDA'I GILYDD, MAE'N GYRRU'R YSGOL YN EI BLAEN.

Aelod o'r Uwch Dim Arwain
Ysgol Uwchradd

Mae ysgolion wedi defnyddio ystod o gymorth i hwyluso gweithredu'r dull mewn camau bach. Mae hyn wedi cynnwys addasiadau i'r offeryn hunanwerthuso a gweithio gyda Chydlynwyr Gweithredu a staff Cynlluniau Ysgolion Iach Rhwydwaith Cymru.

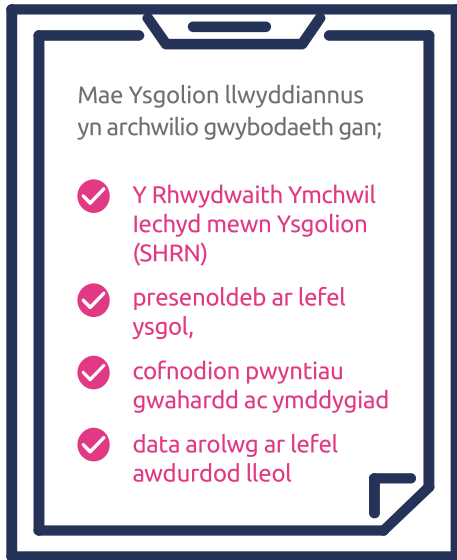
Canfuom fod gan ysgolion a oedd yn defnyddio'r ystod lawn o gymorth a ddarperir ddarlun mwy cyflawn o lesiant emosiynol a meddyliol nag a fyddai'n cael ei sicrhau fel arall drwy ddefnyddio'r offeryn hunanwerthuso ar ei ben ei hun.



ROEDD Y GEFNOGAETH GAN GYDLYNWYR YN HYNOD DDEFNYDDIOL, ROEDD Y TRAFODAETHAU PARHAUS A'R YSGOGIADAU YN YCHWANEGU GWERTH GWIRIONEDDOL AT Y BROSES HUNANWERTHUSO.

Uwch Aelod o'r Tîm Arwain
Uned Cyfeirio Disgyblion

04 Gwelliant parhaus



Roedd defnyddio ystod eang o ffynonellau data i ysgogi gwelliant wedi helpu ysgolion i hunanwerthuso a **dod i gonsensws** ar y blaenoriaethau y gellir eu cynnwys mewn cynllun gwelliant.



RYDYN NI'N GWELD EFFAITH YR HYN SY'N DIGWYDD. WYDDOCH CHI, MAE'R ATHRAWON A'R STAFF YN GWELD EFFAITH Y NEWIDIADAU A'R PETHAU RYDYN NI WEDI'U RHOI AR WAITH I WRANDO ARNYN NHW, MAE'R BOBL IFANC YN DECHRAU GWELD EFFAITH YR HYN RYDYN NI'N EI WNEUD.

Uwch Aelod o'r Tîm Arwain
Ysgol Uwchradd

Cynlluniau Gwella

Mae ysgolion sy'n cymryd rhan yn yr astudiaeth hon yn tueddu i fod yn dewis rhwng 2-4 maes blaenoriaeth i'w datblygu yn eu cynlluniau

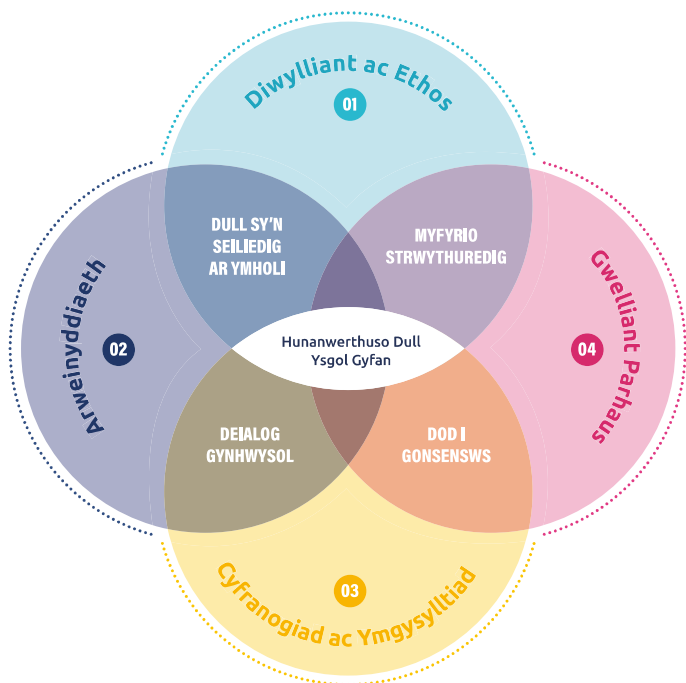
gwella ysgol. Y thema fwyaf cyffredin o flaenoriaeth oedd Arweinyddiaeth ac Ymrwymiad, ac yna Gweithlu. Roedd yr ail fynycaf o fewn Ymglyfraniad ac Ymgysylltiad, Perthynas, ac Amgylchedd Ysgol. Er y bydd blaenoriaethau'n gwbl wahanol rhwng ysgolion, gall hyn ddangos bod ysgolion yn canolbwyntio ar gamau gwella cychwynnol o fewn y gweithlu mewnol craidd, cyn ehangu i agweddau ehangach ar fywyd yr ysgol, ac yna'n ddiweddarach yn ystyried cysylltiadau ag asiantaethau allanol a pholisïau neu fentrau ategol.



BETH YDYCH CHI'N YSTYRIED SY'N LLWYDDIANNUS AM Y BROSES HUNANWERTHUSO? CAEL GOLWG GYFANNOL O'R YSGOL, DOGFEN GANOLOG SY'N CYSYLLTU Â THYSTIOLAETH. HAWDD I'W RANNU A'I DRAFOD YMHELLACH GYDA GWEITHWYR PROFFESIYNOL ERAILL.

Uwch Aelod o'r Tîm Arwain
Uned Cyfeirio Disgyblion

Goblygiadau i ymarfer



Cysylltu â ni

Am ragor o wybodaeth, cysylltwch â:
HI-Programme.Support@wales.nhs.uk

Dewch o hyd i ragor o wybodaeth am waith Iechyd Cyhoeddus Cymru i [hybu llesiant unigolion a chymunedau](#).



GIG
CYMRU
NHS
WALES
Iechyd Cyhoeddus
Cymru
Public Health
Wales

01 Diwylliant ac Ethos:

Mae nodi lle y gellir cymryd camau cyflenwol i gael effaith ar draws ystod o wahanol bolisiau a mentrau yn helpu i gael yr effaith fwyaf posibl a lleihau'r baich ar gymuned yr ysgol gyfan. Mae'r Maes Iechyd a Lles o fewn y Cwricwlwm yn angor y gall Dull Ysgol Gyfan ar gyfer Llesiant adeiladu oddi arno i sicrhau bod llesiant ac iechyd meddwl yn cael eu hystyried yn gyfartal ag iechyd a chyrhaeddiad corfforol.

02 Arweinyddiaeth:

Mae sefydlu hunanwerthuso yn gofyn am arweinyddiaeth gref i roi dull strwythuredig ar waith. Canfuom bod arweinyddiaeth yn bwysig wrth osod cylchoedd adolygu ac amserlenni monitro, cael mecanweithiau clir ar gyfer dod i gonsensws a sefydlu'r camau blaenoriaeth a nodwyd yng nghynlluniau datblygu a gwella presennol yr ysgol.

03 Cyfranogiad ac Ymrwymiad:

Mae cryfhau dulliau o gynnwys ac ymgysylltu â holl gymuned yr ysgol yn cefnogi hunanwerthuso fel rhan o'r gwaith o sefydlu'r Fframwaith, yn enwedig pan gaiff pob barn ei hystyried yn deg wrth bennu blaenoriaethau ar gyfer gwella.

Mae'n bwysig bod ysgolion yn datblygu gweithgareddau ymgysylltu sy'n bodloni anghenion gwahanol grwpiau o fewn cymuned yr ysgol. Yn benodol, mae angen i ddysgwyr a rhieni gael llwyfan priodol i fynegi eu barn.

Pan nodir blaenoriaeth amlwg, mae'n fuddiol gweithio drwy adran berthnasol yr offeryn hunanwerthuso a chanllawiau ategol y Dull Ysgol Gyfan ar gyfer Llesiant Emosiynol a Meddyliol fel cymuned ysgol, cyn cytuno ar unrhyw weithgaredd ymyrraeth a gofyn am gymorth asiantaethau allanol.

04 Gwelliant parhaus:

Mae cyfnewid dysgu a phrofiad ag ysgolion eraill yn helpu i ddatblygu dealltwriaeth ar y cyd o hunanwerthuso fel dull gweithredu ac yn galluogi gwelliannau i arfer.