

Fframwaith Cartrefi Gofal Cymru Gyfan

Rôl Gwasanaethau Gofal Iechyd Sylfaenol a Chymunedol Byrddau Iechyd

Hydref 2020

Cynhyrchwyd gan Grŵp Gorchwyl a sefydlwyd yn unol â'r Rhaglen Strategol Genedlaethol ar gyfer Gofal Sylfaenol

Pan fydd pobl hŷn yn symud i gartref gofal, y cyfan maen nhw'n ei wneud i bob pwrpas yw symud o un cartref i'r llall.

Dylai pobl hŷn sy'n byw mewn cartrefi gofal allu deall yn glir eu hawliau i ofal iechyd sylfaenol ac arbenigol a bod eu hanghenion gofal iechyd yn cael eu diwallu'n llawn.

Comisiynydd Pobl Hŷn Cymru (2018)

Nid oedd gan rai gweithwyr proffesiynol a fu'n helpu cartrefi gofal unrhyw brofiad blaenorol o weithio yn y sector hwn ac nid oeddent yn deall yn llawn bod cartref gofal yn gartref i rywun a bod ansawdd bywyd yr unigolyn yn un o agweddau pwysicaf ar y gofal a roddir.

Yr Athro John Bolton, yr Adolygiad Cyflym o Gartrefi Gofal o Safbwynt Covid-19 yng Nghymru, 2020

RHAGAIR

Mae'r sector Cartrefi Gofal, ynghyd â gwasanaethau iechyd a gofal cymdeithasol, wedi bod ar flaen y gad yn y dull o reoli pandemig COVID-19 yng Nghymru. Mae'r heriau a brofwyd gan yr holl bartneriaid yn ystod y cyfnod hwn wedi pwysleisio'r angen i sicrhau bod gwasanaethau gofal iechyd sylfaenol a chymunedol yn hygyrch ac yn rhoi cymorth cofleidiol i breswylwyr cartrefi gofal.

Mae'r Rhaglen Strategol Genedlaethol ar gyfer Gofal Sylfaenol yn cydnabod hyn ac, fel rhan o'i rhaglen waith ehangach, mae wedi comisiynu datblygu'r fframwaith hwn i baratoi ar gyfer gaeaf 2020/21 a thu hwnt. Ei ddiben yw rhoi fframwaith cyson i Fyrddau Iechyd i gynorthwyo'r gwaith o gynllunio a darparu gwasanaethau gofal iechyd sylfaenol a chymunedol a'r goblygiadau i'r sector cartrefi gofal. Mae'n adlewyrchu'r disgwyliad bod gan breswylwyr cartrefi gofal fynediad cyfartal i wasanaethau gofal iechyd sylfaenol a chymunedol ag unrhyw un sy'n byw mewn unrhyw fath arall o breswylfa yn y gymuned.

Datblygwyd y fframwaith gan grŵp cynrychioliadol sy'n cynnwys cynrychiolaeth darparwyr ac yn datblygu ymrwymadau a wnaed eisoes gan y Byrddau Iechyd mewn ymateb i waith blaenorol gyda'r sector cartrefi gofal, yn arbennig gan Gomisiynydd Pobl Hŷn Cymru (2020) ac Adroddiad Adolygiad Cyflym cenedlaethol diweddar yr Athro John Bolton. Mae'n seiliedig ar amrywiaeth o ofynion polisi ac arfer da a nodwyd o wahanol ffynonellau, gan gynnwys Adroddiad Cronfa'r Brenin yn ddiweddar¹ yn benodol y canfyddiadau o dan ganfyddiadau 'Gofal Digyswllt a Materion Sylfaenol'. Mae'r fframwaith thematig yn seiliedig ar set o bedair colofn ynghyd â chydabyddiaeth benodol o'r angen i fuddsoddi amser i ffurfio perthynas effeithiol â'r sector cartrefi gofal.

Wrth ymgymryd â'r gwaith hwn, mae wedi dod yn amlwg nad yw'n bosibl disgrifio cartref gofal 'safonol'. Mae'r sector yn amrywiol ac yn wahanol, yn yr amrywiaeth o wasanaethau y mae'n eu darparu ar y cyd ac o ran lledaeniad ar draws Cymru. Mae rhai dadansoddiadau o faint y sector a chymariaethau â chapasiti'r GIG wedi'u cynnwys yn y ddogfen hon. Mae'r canfyddiadau'n dangos bod Byrddau Iechyd yn comisiynu, yn llawn neu'n rhannol, cymaint o unigolion yn y sector cartrefi gofal ag sydd gan y Byrddau Iechyd welyau cleifion mewnol y GIG. Mae'n amlwg bod gan hyn oblygiadau llywodraethu i Fyrddau Iechyd wrth gomisiynu gwasanaethau. Nid yw datblygu a darparu gwasanaethau priodol yn gyfyngedig i Gyfarwyddwyr Gofal Sylfaenol a Chymunedol ac mae'r Fframwaith hwn yn darparu rhai ffyrdd o adlewyrchu hyn a sicrhau bod mecanweithiau cynllunio priodol ar waith.

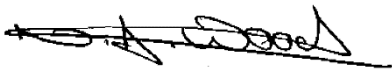
¹Sut mae Covid-19 wedi dwysáu rhai o broblemau allweddol gofal cymdeithasol, Cronfa'r Brenin, 2020

Mae'n bwysig nodi, er mai cwmpas y gwaith hwn oedd gwasanaethau gofal iechyd sylfaenol a chymunedol yn benodol, bod cysondeb ag Awdurdodau Lleol yn hanfodol wrth symud ymlaen. Mae'r gwaith hwn yn cyd-fynd â'r cynllun gweithredu ehangach mewn cartrefi gofal sy'n cael ei arwain gan y Gwasanaethau Cymdeithasol yn Llywodraeth Cymru er mwyn sicrhau bod dull cyflenwol ar draws Byrddau Iechyd ac Awdurdodau Lleol ac ar lefel y Bwrdd Partneriaeth Rhanbarthol. Mae hefyd yn cyd-fynd â chanfyddiadau'r Adolygiad Cyflym ar gyfer Cartrefi Gofal mewn perthynas â Covid-19 yng Nghymru a gyhoeddwyd gan Lywodraeth Cymru ddiwedd Medi 2020 ac, yn ogystal â'i brif swyddogaeth, mae'n darparu adnodd i Fyrddau Iechyd a fydd yn helpu i gyflawni'r ystyriaethau allweddol a nodwyd yn yr Adroddiad.

Mae'r Rhaglen Strategol Genedlaethol ar gyfer Gofal Sylfaenol yn diolch i gynrychiolwyr y darparwyr, Lynne John a Melanie Minty, a roddodd o'u hamser a'u harbenigedd i helpu i lunio a datblygu'r gwaith hwn ac mae'n cymeradwyo'r Fframwaith i Fyrddau Iechyd i'w cynorthwyo i ddarparu gwasanaethau yn deg i'r rhai sy'n byw yn y sector cartrefi gofal.



Sue Morgan - Cyfarwyddwr Cenedlaethol ac Arweinydd Rhaglen Strategol ar gyfer Gofal Sylfaenol



Nick Wood - Cadeirydd, Ffrwd Waith 2; Model 24/7, Rhaglen Strategol ar gyfer Gofal Sylfaenol

TABL CYNNWYS

EXECUTIVE SUMMARY	6
Section 1: The Context	8
1.1 Purpose and Scope	8
1.2 Profile of the Care Home Sector.....	11
Section 2: The All Wales Care Home Framework	13
2.1 Underpinning Principles	13
2.2 The Thematic Model	14
2.3 The Key Components	16
Section 3: Health Board Actions	17
3.1 Strategic Health Board Actions.....	18
3.2 Operational Health Board Actions	22
Section 4: Measuring Success and Reporting Mechanisms	25
Appendices	27
Appendix One: Care Home Capacity by Health Board.....	27
Appendix Two: Key Considerations Identified in the Rapid Review for Care Homes Report.....	29

CRYNODEB GWEITHREDOL

Yn y broses o ymateb i bandemig COVID-19 yng Nghymru, cafwyd cydnabyddiaeth gynyddol bod y sector cartrefi gofal wedi wynebu nifer o heriau, llawer ohonynt ddim yn newydd. Mewn ymateb, mae Cyfarwyddwyr Gofal Sylfaenol a Chymunedol Byrddau Iechyd wedi nodi bod angen gwneud gwaith ar ddarparu gwasanaethau gofal iechyd sylfaenol a chymunedol i gartrefi gofal, ac i sicrhau bod gwasanaethau diogel ac o ansawdd yn cael eu cynnal o fewn y sector cartrefi gofal. Cynnyrch cyffredinol y gwaith hwn oedd y Fframwaith Cartrefi Gofal Cenedlaethol, i gynorthwyo Byrddau Iechyd i sicrhau bod gwasanaethau'n deg, yn briodol ac o ansawdd uchel. Nid oes rhaid defnyddio'r model a'r camau a ddisgrifir, ond y nod yw cynorthwyo Byrddau Iechyd i ddarparu safon o gysondeb ar draws Cymru.

Yn **Adran 1**, Disgrifir y Fframwaith Cartrefi Gofal Cenedlaethol yn ei gyd-destun. Mae'r model a'r camau gweithredu yn seiliedig ar nifer o egwyddorion allweddol:

- ✓ Mae cartrefi gofal yn rhan annatod o'r system gofal iechyd ac yn bartneriaid allweddol yn darparu gwasanaethau effeithiol.
- ✓ Mae gan breswylwyr cartrefi gofal yr un hawliau i gael gofal â rhywun sy'n byw mewn unrhyw fath arall o breswylfa.
- ✓ Mae'r goblygiadau i gartrefi gofal yn ffactor allweddol wrth ddatblygu modelau gwasanaeth gofal iechyd sylfaenol a chymunedol.
- ✓ Mae perthnasoedd yn rhan allweddol o ddarparu gwasanaeth effeithiol, sydd yn gofyn am gyfathrebu ac ymgysylltu.
- ✓ Dylai'r canlyniadau ganolbwyntio ar safbwynt y preswyllydd.

Mae'r Fframwaith Cartrefi Gofal Cenedlaethol yn gosod model ar gyfer Byrddau Iechyd yng nghyd-destun yr egwyddorion hyn. Mae'r fframwaith hwn yn cynnwys pedair prif thema neu "golofn" ar gyfer llunio a darparu gwasanaethau:

1. **Mynediad** - Mynediad teg o ran lleoliadau cymunedol eraill
2. **Cysondeb** - Gwasanaethau a ddarperir mewn ffordd integredig gan gartrefi gofal sy'n ymwybodol o'r gwasanaethau sydd ar gael ar draws Cymru
3. **Cysylltedd** - Mabwysiadu egwyddor 'Unwaith i Gymru' drwy gasglu a rhannu arfer da a ddatblygwyd yn ystod COVID-19 i gynorthwyo preswylwyr.
4. **Canlyniadau** - Disgrifio canlyniadau disgwyliedig gyda ffocws ar breswylwyr

Pwysleisir hefyd, yn ogystal â phrosesau effeithiol, bod angen perthnasoedd effeithiol sy'n gofyn am hyder, ymddiriedaeth ac ymrwymiad i weithio gyda rhanddeiliaid.

Yn **Adran 2**, disgrifir egwyddorion sylfaenol, model thematig a chyd-rannau allweddol Fframwaith Cartrefi Gofal Cymru Gyfan.

Yn **Adran 3**, ceir rhestr wirio hunanasesu o ddatganiadau i adlewyrchu egwyddorion y Fframwaith. Gofynnir i Fyrddau Iechyd ystyried a yw eu modelau presennol yn cydymffurfio â'r datganiadau. Os nad ydynt, gofynnir iddynt nodi pa gamau sy'n angenrheidiol i sicrhau bod eu modelau'n adlewyrchu'r egwyddorion a nodir yn y

Fframwaith yn well. Disgrifir enghreifftiau o gymwysiadau ymarferol hefyd yng nghydestun y themâu allweddol a nodir yn y Fframwaith.

Yn **Adran 4**, disgrifir ffactorau allweddol sy'n bwysig i fabwysiadu a gweithredu'r Fframwaith yn llwyddiannus, ynghyd â phedwar dangosydd lefel uchel y gellir eu defnyddio i fonitro cynnydd a mesur llwyddiant.

Mae Fframwaith Cartrefi Gofal Cymru Gyfan yn cyd-fynd â Chynllun Diogelu'r Gaeaf ac fe'i datblygwyd yng nghydestun chwe blaenoriaeth cytûn Fframwaith Gweithredu Gofal Sylfaenol a Chymunedol Chwarter 3/4 sydd ei hun yn rhan o Fframwaith Gweithredu GIG Cymru Chwarter 3/4 2020/21². Y disgwyliad yw y bydd Cynlluniau Byrddau lechyd Chwarter 3/4 yn cynnwys camau i gyflawni'r cerrig milltir hyn ac asesu eu darpariaeth gwasanaeth i gartrefi gofal yn erbyn y Fframwaith hwn ar sail **mabwysiadu, addasu neu gyfiawnhau**. Bydd cynllun ar unwaith ar gyfer y gaeaf³ yn dangos cynnydd, gyda chynnydd tymor hwy yn cael ei adrodd ddiwedd mis Mawrth 2021.

Yn olaf, mae angen i Fyrddau lechyd roi ystyriaeth briodol i'r ffordd y mae cartrefi gofal yn cael gwybod am y camau hyn fel eu bod yn glir am y cymorth a ddarperir gan wasanaethau gofal sylfaenol a chymunedol.

² Mae'r chwe blaenoriaeth ar gyfer Chwarter 3/4 wedi'u nodi gan Gyfarwyddwyr Gofal Sylfaenol a Chymunedol Byrddau lechyd ac wedi'u cytuno gan y Bwrdd Gofal Sylfaenol Cenedlaethol a Grŵp Goruchwylio Adferiad Gofal Sylfaenol a Chymunedol Llywodraeth Cymru. Cyfeirir at y rhain yn y Fframwaith Gweithredu Gofal Sylfaenol a Chymunedol manwl ar gyfer Chwarteri 3/4.

³ Disgwylir erbyn diwedd Hydref 2019

Adran 1: Y Cyd-destun

1.1 Diben a Chwmpas

Mae'r ffocws cynyddol ar gartrefi gofal yn ystod pandemig COVID-19 wedi arwain at gydnabyddiaeth gynyddol o'r heriau a'r pwysau a brofir gan y sector. Er bod y pandemig wedi amlygu'r pwysau hyn, mae llawer ddim yn newydd - yn lle hynny mae'r pandemig wedi amlygu cyfleoedd lle gellid gwella'r cymorth a'r gwasanaethau a ddarperir i'r sector.

Gan adeiladu ar y gwaith a wnaed eisoes gan Gyfarwyddwyr Meddygol Cyswllt Gofal Sylfaenol Cymru Gyfan, mae'r Ffrwd Waith 24/7 o'r Rhaglen Strategol ar gyfer Gofal Sylfaenol yn arwain gwaith i ddarparu fframwaith cartrefi gofal Cymru gyfan. Atgyfnerthir hyn yn Fframwaith Gweithredu Gofal Sylfaenol a Chymunedol Chwarter 3/4.

Gan adlewyrchu hyn, mae Cyfarwyddwyr Gofal Sylfaenol a Chymunedol Byrddau Iechyd wedi nodi'r angen i ymgymryd â gwaith penodol ar ddarparu gwasanaethau gofal iechyd sylfaenol a chymunedol i gartrefi gofal. Mae hyn yn cyd-fynd â Chynllun Diogelu'r Gaeaf 2020/21.

Mae'r ddogfen hon yn nodi'r angen i Fyrddau Iechyd ddarparu:

- ✓ dealltwriaeth well o ofynion gofal iechyd preswylwyr cartrefi gofal
- ✓ dull mwy cydlynol a chyson o gynllunio a darparu gwasanaethau gofal iechyd sylfaenol a chymunedol ar draws Cymru, gan gynorthwyo Darparwyr i gael dealltwriaeth glir o'r gwasanaethau sydd ar gael a sut a phryd i'w defnyddio
- ✓ gwasanaethau cofleidiol a gefnogir gan ddadansoddiad o'r bylchau ac sydd wedi eu datblygu o ymarfer sy'n seiliedig ar dystiolaeth (lle mae'r dystiolaeth honno ar gael)
- ✓ gwasanaethau diogel, effeithiol o ansawdd sy'n rhoi profiad da ac amserol i'r preswlydd

Mae'r model a'r camau gweithredu a nodir yn y Fframwaith hwn yn adlewyrchu gofynion a osodwyd eisoes gan adroddiadau blaenorol⁴. Mae'r Rhaglen Strategol ar gyfer Gofal Sylfaenol wedi datblygu'r Fframwaith i gynorthwyo Byrddau Iechyd i roi ymateb cydgysylltiedig a chyson i ymrwymadau sydd eisoes ar waith, yn enwedig o ymatebion y Byrddau Iechyd i adroddiadau a gyhoeddwyd gan Gomisiynydd Pobl Hŷn Cymru.⁵ Mae adroddiadau cyfoes perthnasol eraill hefyd wedi cael eu hystyried gan gynnwys cyhoeddiad diweddar Cronfa'r Brenin *How Covid-19 has magnified some of social care's key problems (2020)* a'r Adroddiad a gyhoeddwyd yn ddiweddar gan yr

⁴ Lle i'w Alw'n Gartref a Gadael Neb ar Ôl, Comisiynydd Pobl Hŷn Cymru 2020

⁵ *ibid*

Athro John Bolton i Lywodraeth Cymru, yr *Adolygiad Cyflym o Gartrefi Gofal o Safbwynt Covid-19 yng Nghymru*⁶.

Diffinnir **cwmpas** y gwaith hwn fel mynediad teg i wasanaethau gofal iechyd sylfaenol a chymunedol i arbenigedd clinigol priodol a pherthnasol i breswylwyr cartrefi gofal pan fo angen.

Cynnyrch cyffredinol y gwaith yw Fframwaith Cartrefi Gofal Cenedlaethol (FfCGC). Mae'n benodol i wasanaethau gofal iechyd oedolion a'i nod yw sicrhau dull cydlynol ac integredig gan Fyrddau Iechyd o ddarparu gwasanaethau gofal iechyd sylfaenol a chymunedol i gartrefi gofal i oedolion ar draws Cymru.⁷ Er mai'r bwriad yw cynorthwyo Byrddau Iechyd i ddarparu gwasanaethau gofal iechyd sylfaenol a chymunedol cydlynol, y dull yn fwriadol oedd ystyried y camau gweithredu o safbwynt preswlydd cartref gofal. Mae'r ffocws ar degwch a sicrhau bod gan breswlydd mewn cartref gofal yr un mynediad i wasanaethau gofal iechyd sylfaenol a chymunedol â pherson sy'n byw yn eu cartref eu hun.

Er bod y Fframwaith hwn yn canolbwyntio ar ofal iechyd, cydnabyddir rôl sylfaenol gwasanaethau gofal cymdeithasol a ddarperir gan awdurdodau lleol ar draws Cymru wrth gynorthwyo anghenion gofal personol a chymdeithasol preswylwyr. Mae Cymdeithas Llywodraeth Leol Cymru (CLILC) wedi comisiynu amrywiaeth o adroddiadau sy'n dangos ar y cyd rôl gwasanaethau gofal cymdeithasol yn cynorthwyo'r rheiny sydd yn y sector cartrefi gofal. Mae'r angen am ddull partneriaeth traws-sectoraidd o weithio gyda'r sector cartrefi gofal, gyda chartrefi gofal yn cael eu hystyried yn bartneriaid cyfartal yn y broses honno, yn ffactor allweddol a nodwyd yn Adroddiad Adolygiad Cyflym o Gartrefi Gofal Llywodraeth Cymru a gyhoeddwyd ddiwedd Medi 2020.

Bydd y ddogfen hon yn ymdrin â dau brif safbwynt – y gofyniad am reolaeth strategol a gweithredol gydgysylltiedig ar draws yr holl adrannau perthnasol mewn Byrddau Iechyd, ac yna nifer o geisiadau ymarferol sy'n cynnig sut y gellir darparu'r gwasanaethau er mwyn cael yr effaith orau. Mae, felly, wedi ei rhannu'n bedair prif adran

Adran 1 Rhoi'r cyd-destun ar gyfer y gwaith a phroffil y sector cartrefi gofal.

Adran 2 Nodi egwyddorion allweddol, model thematig a chydrannau allweddol y fframwaith cartrefi gofal.

Adran 3 Cynnig y camau gweithredu sy'n ofynnol gan fyrddau iechyd ar lefel strategol a gweithredol.

⁶ Llywodraeth Cymru, Medi 2020

⁷ Mae'r Fframwaith hwn yn benodol i gartrefi gofal yng Nghymru sy'n darparu gwasanaethau i oedolion. Nid yw'n canolbwyntio ar wasanaethau preswyl i blant a phobl ifanc ond gellid defnyddio'r egwyddorion a nodir yn y Fframwaith hwn fel sylfaen dull tebyg pe byddai Byrddau Iechyd yn dymuno gwneud hyn.

Adran 4 Canolbwyntio ar y ffordd y gellir casglu a mesur llwyddiant fel rhan o systemau adrodd cenedlaethol.

Atodiad 1 Rhoi tablau sy'n dangos niferoedd y cartrefi gofal a'r gwelyau sydd ar gael ar ôl troed pob Bwrdd Iechyd.

Mae Adroddiad Adolygiad Cyflym o Gartrefi Gofal a gyhoeddwyd ddiwedd mis Medi yn adlewyrchu llawer o'r materion a nodwyd yn y Fframwaith hwn. Bydd gweithredu'r camau gweithredu a nodir yn y Fframwaith hwn, yn ogystal â'r diben a fwriadwyd, hefyd yn cynorthwyo Byrddau Iechyd i ystyried eu hymateb i'r ystyriaethau a nodwyd gan yr Athro Bolton.

Ystyrir bod yr Ystyriaethau Allweddol canlynol a nodir yn yr Adolygiad Cyflym yn arbennig o berthnasol wrth ddangos aliniad â'r Adolygiad a'r Fframwaith hwn. Mae rhestr lawn o'r Ystyriaethau Allweddol wedi'i chynnwys fel **Atodiad Dau** i'r papur hwn.

Ystyriaethau Allweddol yn Adroddiad yr Adolygiad Cyflym o Gartrefi Gofal sy'n adlewyrchu'r Fframwaith Cartrefi Gofal	
1.	Gallai pob partneriaeth ystyried natur eu perthynas â'u darparwyr cartrefi gofal a sicrhau bod gwaith yn y dyfodol yn cael ei wneud mewn ysbryd o wir bartneriaeth â'r rheiny sy'n darparu gofal i rai o'r oedolion mwyaf agored i niwed yn y system iechyd a gofal.
9.	Gallai pob partneriaeth ystyried sut y gallent gynorthwyo meddygon teulu lleol i sefydlu trefniadau clir, gwell ar gyfer pob cartref gofal yn eu hardal. Os nad yw hyn yn bosibl, mae angen i'r ymarferwyr sydd â chleifion mewn cartrefi gofal penodol fod yn glir ynghylch eu cyfrifoldebau a sut y byddant yn eu cyflawni.
14.	Dylai pob partneriaeth sicrhau bod ysbytai aciwt yn deall ac yn gallu defnyddio'r trefniadau lleol sy'n cael eu rhoi ar waith i gynorthwyo'r gwaith o ryddhau cleifion.
15.	Gallai pob partneriaeth ystyried sut y maent yn sicrhau bod cyfathrebu â chartrefi gofal yn cael ei reoli mewn ysbryd o rannu gwybodaeth i sicrhau bod cartrefi'n cael y cymorth gorau posibl tra'n cyfyngu'r baich ar y cartrefi gofal.
16.	Gallai pob partneriaeth ystyried sut maent yn pennu'r ffordd orau o symleiddio a chydlynu lledaenu canllawiau cenedlaethol a lleol a'i rannu gyda'u darparwyr cartrefi gofal.

1.2 Proffil y Sector Cartrefi Gofal

Mae'r sector cartrefi gofal⁸ yng Nghymru yn amrywiol gyda Darparwyr sy'n amrywio o grwpiau rhyngwladol mawr i gartrefi unigol sydd yn eiddo i unigolion ac yn cael eu rhedeg ganddynt. Nid yw pob cartref gofal yn eiddo i unigolion/cwmnïau preifat. Rhoddodd gwaith a wnaed yn gynharach eleni ddadansoddiad i gartrefi gofal oedolion yn ôl math o berchnogaeth a datgelodd y canlynol:

- Roedd tua 84% yn sector preifat/annibynnol (byddai'r rhain yn cynnwys cartrefi unigol a chartrefi grŵp mwy)
- Roedd tua 7% yn drydydd sector/sector elusennol/dielw, ac
- Roedd tua 9% yn awdurdod lleol.

Nododd gwaith a wnaed gan Laing & Buisson yn 2014 fod gan Gymru ganran uwch o gartrefi llai sy'n eiddo i unigolion na Lloegr.

Ar ddechrau mis Medi 2020 roedd cyfanswm o 1055 o wasanaethau cartrefi gofal i oedolion yng Nghymru⁹. O'r rhain:

- **Roedd 261 yn gartrefi gofal gyda nyrsio (25%)**
- **Roedd 791 yn gartrefi gofal heb nyrsio - preswyl (75%)**

Er mai dim ond 25% o gartrefi gofal sy'n darparu nyrsio, mae gwelyau nyrsio'n rhoi cyfrif am 45% o gyfanswm y gwelyau sydd ar gael, sydd yn dangos bod cartrefi gofal â nyrsio yn tueddu i fod yn sefydliadau mwy. Mae amrywiadau lleol yn berthnasol.

Amcangyfrifir bod cyfanswm o 25,598 o welyau ar gael ar draws y sector cartrefi gofal¹⁰. Mae nifer o ffactorau yn dylanwadu ar nifer y gwelyau sydd ar gael ar unrhyw adeg, gan gynnwys: embargos; cartrefi sydd wedi gwneud penderfyniad gwirfoddol i leihau capasiti; neu anallu i ddefnyddio rhywfaint o gapasiti oherwydd cyfyngiadau COVID-19.

Mae ⁸ Arolygiaeth Gofal Cymru, yn 'Canllaw ar gyfer cofrestru o dan Ddeddf Rheoleiddio ac Arolygu Gofal Cymdeithasol (Cymru) 2016' yn diffinio cartrefi gofal fel a ganlyn: *Mae gwasanaeth cartref gofal yn darparu llety, ynghyd â nyrsio neu ofal, i unigolyn/unigolion oherwydd eu sefyllfa agored i niwed neu eu hangen.*

Ystyr "gofal" yw tasgau ac anghenion corfforol beunyddiol y person y gofelir amdano a'r prosesau meddyliol sy'n ymwneud â'r tasgau a'r anghenion hynny, er enghraifft bwyta, ymolchi a rhoi meddyginiaeth a chofio i fwyta, ymolchi a chymryd meddyginiaeth. Nid yw "nyrsio" wedi ei ddiffinio yn y Ddeddf, ond, yn y cyd-destun hwn, mae'n golygu'r ddarpariaeth o ofal, neu gynllunio, goruchwylio neu ddirprwyo'r ddarpariaeth o ofal gan nyrs gofrestredig fel rhan o gynllun a baratowyd ar gyfer unigolyn sy'n derbyn gofal, naill ai gan awdurdod lleol, bwrdd iechyd neu ddarparwr gwasanaeth. Nid yw gwasanaeth sy'n darparu llety a chymorth yn unig, yn cyd-fynd â'r diffiniad o wasanaeth cartref gofal.

⁹ Mae hyn yn gynydd bach ar y sefyllfa ym mis Mehefin 2020.

¹⁰ Mae hyn yn gynydd bach ar y sefyllfa ym mis Mehefin 2020.

Roedd Adroddiad yr Adolygiad Cyflym o Gartrefi Gofal hefyd yn ystyried ystod a chwmpas y sector a nododd:

- fod 35% o gartrefi gofal oedolion wedi nodi haint wedi ei gadarnhau.
- po fwyaf y cartref gofal y mwyaf yw'r tebygolrwydd y bydd Covid-19 i'w gael yn y cartref.

Yn genedlaethol, mae amrywiad yn niferoedd a dosbarthiad daearyddol cartrefi gofal ym mhob Bwrdd lechyd. Mae **Atodiad 1** yn cynnwys tablau manwl sy'n nodi nifer y cartrefi gofal a gwelyau cartrefi gofal ar ôl troed pob BI sy'n cael ei grynhoi yn y tabl isod.

Tabl 1: Nifer y Cartrefi Gofal a'r Capasiti Cofrestredig Uchaf yng Nghymru*
(ym mis Medi 2022)

Is-deip o wasanaeth	Nifer y Gwasanaethau Cofrestredig yng Nghymru	Swm y Capasiti Uchaf yng Nghymru
Oedolion a Phlant heb Nyrsio	21	153
Oedolion â Nyrsio	263	12,397
Oedolion heb Nyrsio	793	13,201
Cyfanswm	1,072	25,646

*Sylwer: Ceir tabl manylach ar sail ôl troed BI yn Atodiad 1

Tabl 2: Capasiti cleifion mewnol y GIG o'i gymharu â chapasiti cofrestredig cartrefi gofal yng Nghymru*
(ym mis Medi 2022)

Cyfanswm Gwelyau cleifion mewnol yng Nghymru**	Nifer Gwelyau Cartrefi Gofal <u>Nyrsio</u> yng Nghymru	Cyfanswm Gwelyau Cartrefi Gofal yng Nghymru (Nyrsio + Preswyl)
10,522***	12,397	25,646

*Sylwer: Ceir tabl manylach ar sail ôl troed BI yn Atodiad 1

**Ffynhonnell: Nifer cyfartalog dyddiol y gwelyau cleifion mewnol sydd ar gael ar gyfer GIG Cymru, StatsCymru. Y data diweddaraf yw 2019 ac mae'n rhagflaenu newid sefydliadol a throsglwyddo gwasanaethau Pen-y-bont ar Ogwr i BIP Cwm Taf Morgannwg. Mae angen ystyried hyn wrth ystyried y ffigurau ar gyfer BIPCTM a BIP Bae Abertawe.

***Ac eithrio Ysbyty Felindre

Adran 2: Fframwaith Cartrefi Gofal Cymru Gyfan

2.1 Egwyddorion Sylfaenol

Mae Fframwaith Cartrefi Gofal Cymru Gyfan yn seiliedig ar yr egwyddorion canlynol:

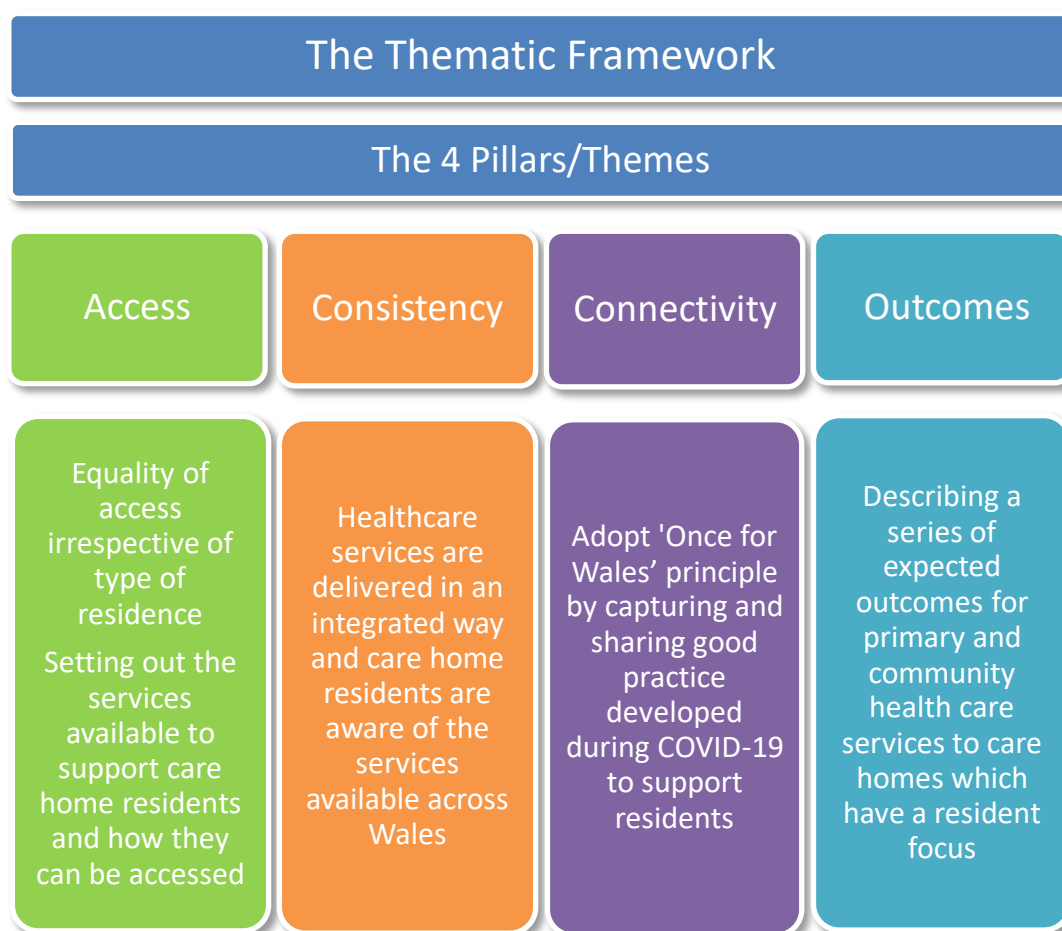
- Bod y sector cartrefi gofal yn rhan **annatod** o'r system iechyd a gofal cymdeithasol ac felly'n **bartneriaid allweddol** yn cyflwyno gwasanaethau effeithiol, priodol ac amserol.
- Bod gan bob preswlydd cartref gofal yr un hawl, a **mynediad** i, wasanaethau gofal iechyd sylfaenol a chymunedol â'r rheiny sy'n byw yn eu cartref eu hun.
- Bod ystyried **effaith ar** a **goblygiadau i gartrefi gofal** yn ffactor allweddol wrth ddatblygu/gweithredu modelau gwasanaeth gofal iechyd sylfaenol a chymunedol yng Nghymru.
- Bod **perthnasoedd** yn elfen allweddol o ddarparu gwasanaethau effeithiol ac mae'n rhaid i hyn ymestyn i **gyfathrebu** ac **ymgysylltu** effeithiol â'r sector cartrefi gofal.
- Bod **canlyniadau** gwasanaeth yn cael eu datblygu a'u mesur sy'n adlewyrchu safbwynt defnyddwyr y gwasanaeth – i gartrefi gofal byddai hyn yn golygu o safbwynt y preswlydd unigol.

Mae'r egwyddorion hyn yn sylfaen **gadarn** ar gyfer dylunio, comisiynu a gweithredu gwasanaethau gofal iechyd sylfaenol a chymunedol i'r sector cartrefi gofal. Maent yn cydgysylltu ac yn rhyngweithio â'i gilydd gyda'r nod o roi model cadarn a ddylai fod yn sail i'r ffordd y caiff gwasanaethau eu cyflwyno.

Adlewyrchir yr egwyddorion hyn yng nghanfyddiadau'r Adolygiad Cyflym o Gartrefi Gofal o safbwynt Covid-19 yng Nghymru a nododd berthnasoedd, partneriaethau a ffocws ar breswlydd, fel elfennau allweddol o'r Adroddiad.

2.2 Y Model Thematig

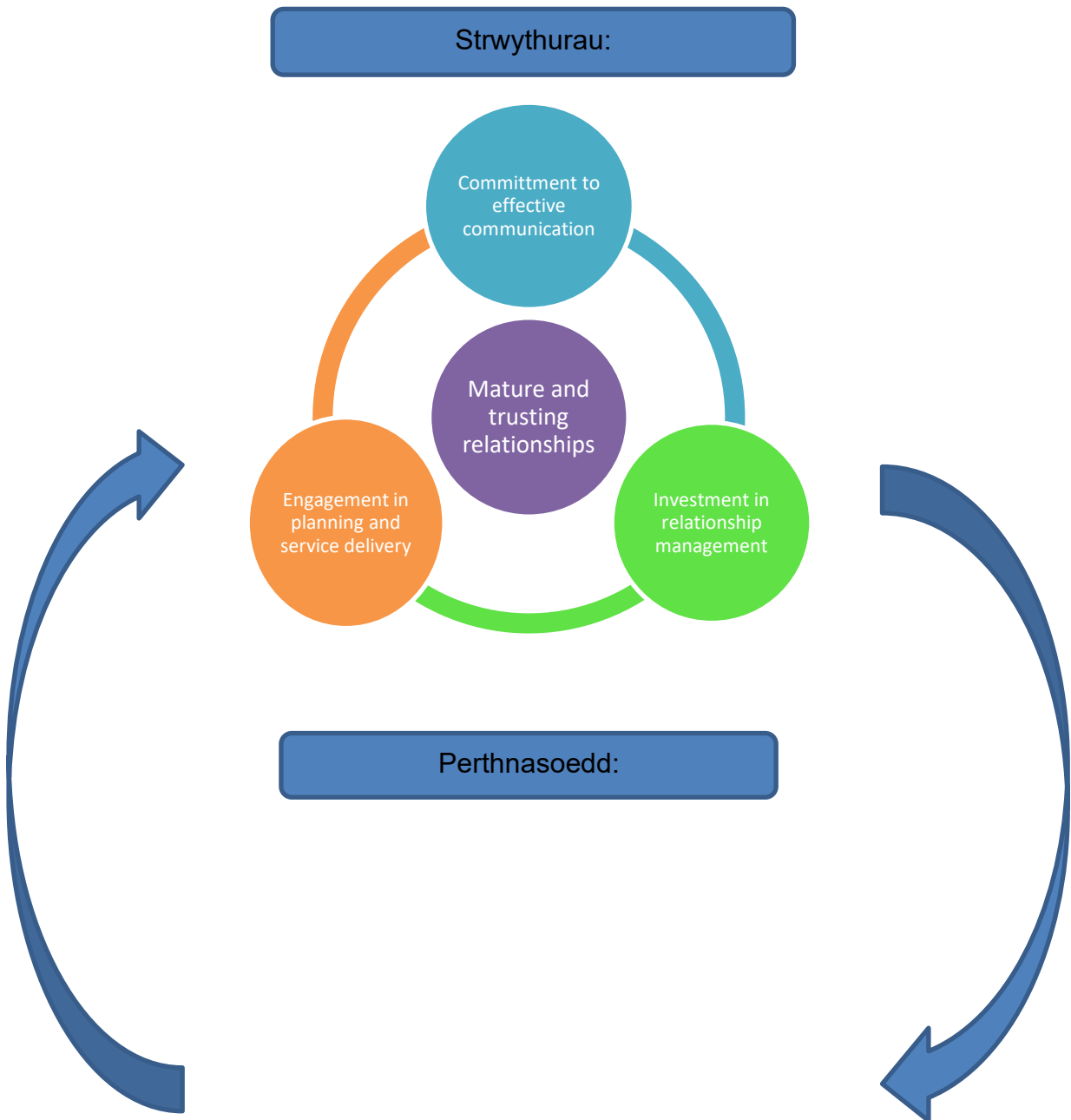
Yng nghyd-destun yr egwyddorion, cynigir model thematig sy'n rhoi Fframwaith lle gall Byrddau Iechyd sicrhau bod gwasanaethau teg, priodol ac o ansawdd uchel yn cael eu darparu i breswylwyr yn y sector cartrefi gofal. Nodir hyn isod:



Ffigur 2: Pedair colofn y Fframwaith Thematig

Yn ogystal â'r pedair colofn hyn - sydd gyda'i gilydd yn rhoi dull thematig o lunio a darparu gwasanaethau i gartrefi gofal - mae angen i wasanaethau effeithiol ac ymatebol hefyd fod yn seiliedig ar ddull strategol a gweithredol lle mae hyder, ymddiriedaeth ac ymrwymiad i weithio gyda rhanddeiliaid. Mewn geiriau eraill, yn ogystal â **phrosesau** effeithiol, mae angen i ni sicrhau bod **perthnasoedd** effeithiol ac mae angen i'r ddau ffactor hyn weithredu ochr yn ochr er mwyn sicrhau canlyniadau cadarnhaol.

Dangosir y berthynas rhwng gwasanaethau effeithiol a pherthnasoedd cadarn yn y darlun canlynol.

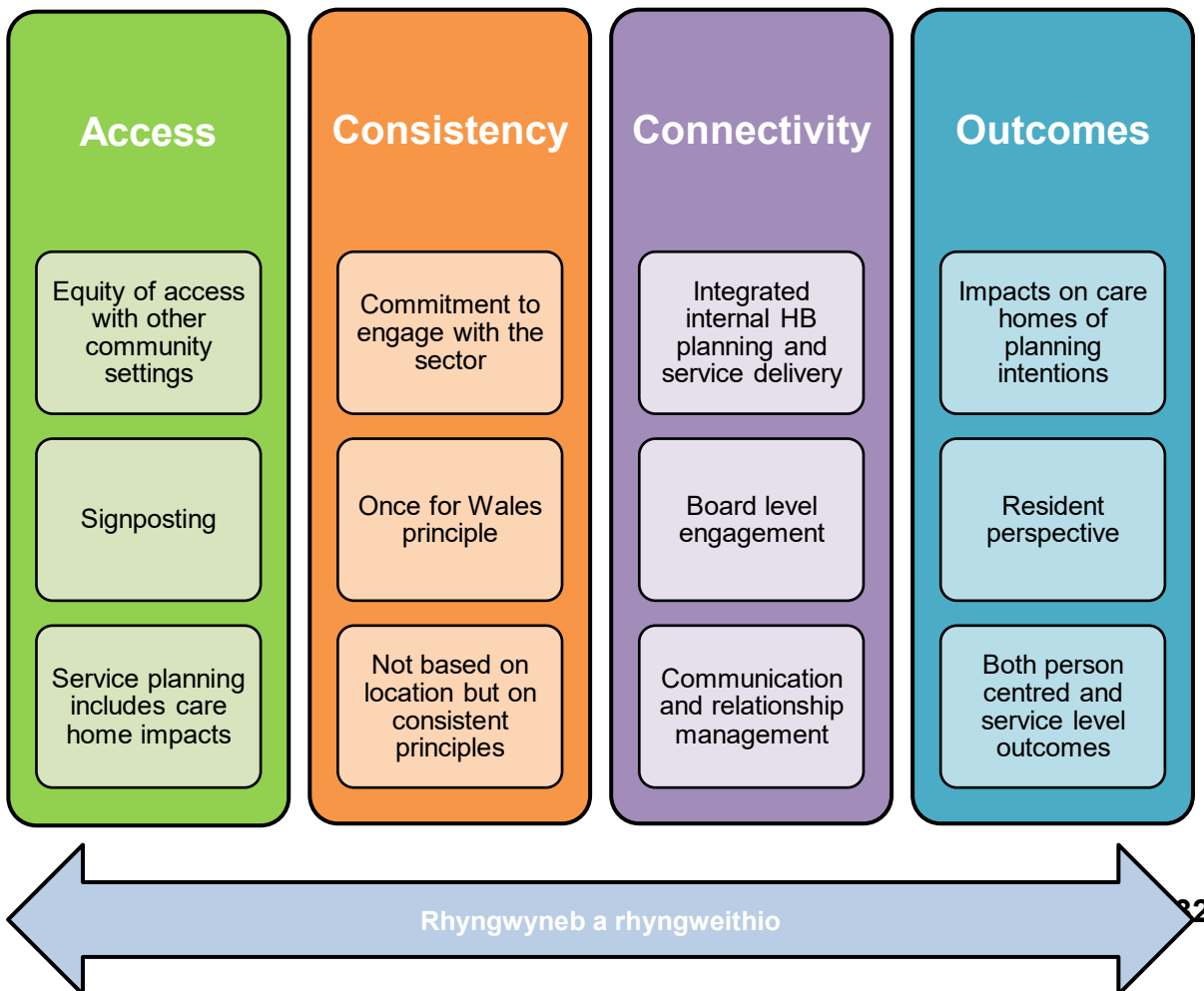




Ffigur 3:Perthynas rhwng gwasanaethau effeithiol a pherthnasoedd cadarn

2.3 Y Cydrannau Allweddol

Gan ddefnyddio pedair colofn y Fframwaith a nodir uchod, dylai gwasanaethau gofal iechyd sylfaenol a chymunedol ar gyfer y sector cartrefi gofal gynnwys y cydrannau canlynol:



Ffigur 4: Cydrannau allweddol y Fframwaith

Adran 3: Camau Gweithredu y Bwrdd Iechyd

Mae'r Fframwaith hwn yn rhan o'r chwe blaenoriaeth y cytunwyd arnynt ac mae'n gam weithredu gan Fframwaith Gweithredu Gofal Sylfaenol a Chymunedol Chwarter 3/4 sy'n rhan o Fframwaith Gweithredu GIG Cymru Chwarter 3/4 2020/21. Bydd cynnydd yn cael ei adrodd drwy sefyllfa mis Hydref yn ogystal â'r tymor hwy ar gyfer adroddiad diwedd blwyddyn Mawrth 2021.

Datblygwyd cyfres o ddatganiadau ac fe'u nodir yn y rhestr wirio hunanasesu isod (adran 3.1). Mae'r rhain wedi'u cynllunio i gynorthwyo Byrddau Iechyd i gyfleu eu safbwynt presennol yn erbyn y camau gweithredu fel y nodir yn y Fframwaith hwn. Mae'r Datganiadau'n adlewyrchu ymrwymadau blaenorol y mae Byrddau Iechyd wedi gwneud mewn ymateb i adroddiadau¹¹ a gyhoeddwyd gan Gomisiynydd Pobl Hŷn Cymru yn ystod y blynyddoedd diwethaf.

Yn fwyaf diweddar, dywedodd *Gadael neb ar ôl (2020)*:

Felly, mae cynllun gweithredu ar gyfer cartrefi gofal yn hanfodol yn hyn o beth ac mae cyhoeddiad Llywodraeth Cymru ar ddatblygiad cynllun i'w groesawu. Mae angen sicrhau bod gwersi wedi'u dysgu o'r hyn ddigwyddodd a bod y camau cywir yn cael eu cymryd, ar yr adeg gywir, i sicrhau bod pobl hŷn sy'n byw mewn cartrefi gofal yn

¹¹ Lle i'w Alw'n Gartref, 2014

Gwasanaethau Meddygon Teulu yng Nghymru: Safbwynt Pobl Hŷn, 2017

Lle i'w Alw'n Gartref: Effaith a Dadansoddiad, 2018

Gadael Neb ar Ôl: Camau gweithredu ar gyfer adferiad o blaid pobl hŷn 2020

ddiogel, yn gallu cael gafael ar y gwasanaethau iechyd a'r cymorth a all fod eu hangen arnynt a'u bod yn gallu gweithredu eu hawliau, gan fod y rhain i gyd yn hanfodol i sicrhau eu bod yn mwynhau'r ansawdd bywyd gorau posibl. Rhaid i brofiadau, lleisiau a barn preswylwyr cartrefi gofal fod yn rhan o hyn, fel y pwysleisir yn yr adroddiad Lleisiau Cartrefi Gofal a gyhoeddwyd yn ddiweddar gan y Comisiynydd.

Gofynnir i Fyrddau Iechyd ystyried a mapio eu sefyllfa bresennol yn erbyn y rhestr wirio hunanasesu ac, yn seiliedig ar y canfyddiadau, nodi meysydd lle mae'r datganiadau yn nodi bod gwaith pellach yn cael ei nodi. Byddai hyn wedyn yn sail i ddatblygu cynllun gweithredu'r Bwrdd Iechyd a fydd yn sicrhau bod gwasanaethau gofal iechyd sylfaenol a chymunedol y Bwrdd Iechyd, nawr ac yn y dyfodol, yn adlewyrchu'n briodol yr effeithiau ar y sector cartrefi gofal. Mae angen i Fyrddau Iechyd roi ystyriaeth briodol i'r ffordd y mae cynllun gweithredu'r Bwrdd Iechyd yn cael ei rannu gyda chartrefi gofal fel eu bod yn glir ynghylch yr hyn i'w ddisgwyl gan eu gwasanaethau gofal iechyd sylfaenol a chymunedol lleol.

3.1 Camau Gweithredu Strategol Byrddau Iechyd

Mae'r rhestr wirio hunan-asesu ganlynol yn cynnwys cyfres o ddatganiadau sydd wedi'u cynllunio i adlewyrchu egwyddorion y model a nodir yn yr adran uchod. Gofynnir i Fyrddau Iechyd ystyried a yw eu modelau gwasanaeth presennol yn cydymffurfio â'r datganiadau a nodir isod, hunan-asesu eu sefyllfa bresennol, ac ystyried pa gamau gweithredu lleol sydd angen eu cymryd ar sail '**mabwysiadu, addasu neu gyfiawnhau**' (Cam Gweithredu 3: Fframwaith Gweithredu Gofal Sylfaenol a Chymunedol Chwarter 3/4):

Datganiad		Perthynas â themâu allweddol	Mabwysiadu Addasu Cyfiawnhau	Angen Gweithredu? Oes/Nac oes (os oes nodwch grynodeb o'r camau nesaf)
1.	Mae'r Cyfarwyddwr Gweithredol arweiniol (CGSCH neu gyfwerth) a nodir yn ymgysylltu â'r holl gyfarwyddwyr gweithredol eraill, ynghyd ag uwch staff priodol eraill, wrth gynllunio gwasanaethau gofal iechyd i gartrefi gofal. Mae'r dull gweithredu yn un o weithio integredig ar draws holl gyfarwyddiaethau perthnasol y Bwrdd Iechyd ac mae'n rhaid dangos cefnogaeth ar lefel y Bwrdd. Dylai'r ymgysylltu gynnwys y rhai sy'n ymwneud â gwasanaethau 24/7 yn cynnwys 111, gwasanaethau gofal sylfaenol (GMC a gofal sylfaenol brys (Y Tu Allan i Oriau) ac Ymddiriedolaeth Gwasanaethau Ambiwylans Cymru.	Yn darparu mynediad teg?		
		Yn sbarduno cysondeb?		
		Yn sicrhau cysylltedd?		
		Yn cyflawni canlyniadau sy'n canolbwyntio ar breswylwyr?		
2.	Mae gwasanaethau'n cael eu cynllunio gan ystyried yr effeithiau ar breswylwyr unigol cartrefi gofal fel rhan allweddol o'r broses gynllunio. Dylai tegwch	Yn darparu mynediad teg?		
		Yn sbarduno cysondeb?		

	mynediad i ofal a gwasanaethau, waeth beth fo'r argyfwng neu'r lleoliad fod yn norm.	Yn sicrhau cysylltedd?		
		Yn cyflawni canlyniadau sy'n canolbwyntio ar breswylwyr?		
3.	Mae'r egwyddor o 'unwaith i Gymru' ac o grynhoi'r hyn a ddysgwyd o COVID-19 (yn ogystal â dysgu ehangach oddi wrth, er enghraifft, pwysau tymhorol) mewn un man wedi cael ei weithredu gan y Bwrdd Iechyd.	Yn darparu mynediad teg?		
		Yn sbarduno cysondeb?		
		Yn sicrhau cysylltedd?		
		Yn cyflawni canlyniadau sy'n canolbwyntio ar breswylwyr?		
4.	Er mwyn 'diogelu'r dyfodol', adolygwyd gwasanaethau gofal iechyd sylfaenol a chymunedol er mwyn adlewyrchu'r hyn a ddysgwyd o COVID-19 gan ystyried profiadau cartrefi gofal yn benodol fel rhan o hynny.	Yn darparu mynediad teg?		
		Yn sbarduno cysondeb?		
		Yn sicrhau cysylltedd?		
		Yn cyflawni canlyniadau sy'n canolbwyntio ar breswylwyr?		
5.	Mae cynllunio gwasanaethau yn cydnabod, er y bydd cartrefi gofal yn gweithredu mewn ffyrdd gwahanol sy'n adlewyrchu: eu pwrpas;	Yn darparu mynediad teg?		
		Yn sbarduno cysondeb?		

	gwasanaethau a ddarperir; y gweithlu a lleoliad, bydd y dull o weithredu gofal sy'n canolbwyntio ar yr unigolyn yn sail i'r broses gynllunio.	Yn sicrhau cysylltedd?		
		Yn cyflawni canlyniadau sy'n canolbwyntio ar breswylwyr?		
6.	Mae gan y Bwrdd lechyd broses gyfathrebu effeithiol gyda'r cartrefi gofal o fewn eu hardal ddaearyddol. Mae hyn yn cynnwys rheolwyr perthynas a enwir, a nodwyd gan y cyfarwyddwr gweithredol arweiniol, ac sy'n briodol i'r cofrestriad cartrefi gofal sydd ar waith ym mhob Bwrdd lechyd. Bydd y rhain yn gweithredu fel pwyntiau cyswllt ar gyfer cartrefi gofal pan fydd angen iddynt uwchgyfeirio materion neu geisio ymyrraeth frys. I'r rhai sy'n cael eu hariannu y tu allan i'r ardal mae gan Fyrddau lechyd drefn gyfathrebu ar waith sy'n briodol ac yn effeithiol ¹² .	Yn darparu mynediad teg?		
		Yn sbarduno cysondeb?		
		Yn sicrhau cysylltedd?		
		Yn cyflawni canlyniadau sy'n canolbwyntio ar breswylwyr?		
7.	Mae'r model gwasanaeth yn gweithredu'n unol â'r Fframwaith a nodir yn y papur hwn i sicrhau bod set gyson o egwyddorion ar waith ledled Cymru a bod canlyniadau i unigolion yn gyson waeth beth fo'u hamrywiad lleol.	Yn darparu mynediad teg?		
		Yn sbarduno cysondeb?		
		Yn sicrhau cysylltedd?		
		Yn cyflawni canlyniadau sy'n canolbwyntio ar breswylwyr?		

¹² I'r unigolion hynny sydd wedi'u lleoli y tu allan i Gymru, byddai protocol trawsffiniol LIC yn berthnasol. Mae hyn yn gofyn bod trefniadau cyfathrebu priodol ar waith

<p>8. Mae gan y Bwrdd Iechyd ddisgrifiad clir o'r gwasanaethau gofal iechyd sylfaenol a chymunedol y mae'n eu darparu¹³ ac yn cyfeirio at y ffordd y caiff y rhain eu defnyddio'n barhaus gan ddefnyddio cyfeirlyfrau gwybodaeth presennol, o fewn a thu allan i oriau yn cynnwys unrhyw feini prawf atgyfeirio os yn berthnasol.</p>	<p>Yn darparu mynediad teg?</p>		
	<p>Yn sbarduno cysondeb?</p>		
	<p>Yn sicrhau cysylltedd?</p>		
<p>9. Dylai'r Bwrdd Iechyd feddu ar ddealltwriaeth glir o'r ystod o wybodaeth sy'n cael ei chasglu o gartrefi gofal a'r camau gweithredu sydd eu hangen o ganlyniad i'r rhain. Dylai fod dolen adborth briodol ar waith i sicrhau bod cartrefi gofal yn cael y wybodaeth ddiweddaraf am y camau gweithredu perthnasol</p>	<p>Yn darparu mynediad teg?</p>		
	<p>Yn sbarduno cysondeb?</p>		
	<p>Yn sicrhau cysylltedd?</p>		
	<p>Yn cyflawni canlyniadau sy'n canolbwyntio ar breswylwyr?</p>		

¹³ Dylai hyn gynnwys gwasanaethau iechyd meddwl oedolion a phobl hŷn

3.2 Camau Gweithredol Byrddau Iechyd

Bydd mabwysiadu'r Fframwaith yn helpu i sicrhau bod gwasanaethau gofal iechyd sylfaenol a chymunedol cofleidiol ar gael i breswylwyr cartrefi gofal mewn ffordd deg. Gan ddefnyddio themâu allweddol y Fframwaith, nodir nifer o geisiadau ymarferol isod a all lywio cynllunio a darpariaeth gwasanaethau'r Bwrdd Iechyd i gartrefi gofal.

Mynediad

Mynediad i arbenigedd

Sicrhau bod gan bob preswlydd fynediad teg i gyngor a gwasanaethau arbenigol fel unrhyw breswlydd cymunedol arall.
Mae enghreifftiau o arbenigedd yn cynnwys: rheoli diabetes; hyfywedd meinwe; rheoli anadlol, iechyd meddwl a mynediad cyfartal i therapïau.
Er mwyn galluogi cartrefi gofal i gynorthwyo preswylwyr yn briodol bydd angen i Fyrddau Iechyd sicrhau a chyfathrebu'n glir: pwynt mynediad digidol a ffôn ar gyfer y gwasanaethau hyn; sicrhau mynediad i unrhyw ganllawiau/taflenni gwybodaeth a ddarperir fel y gallant hysbysu a chynorthwyo preswylwyr yn briodol (e.e. dulliau Gofal Sylfaenol gan ddefnyddio Cyfeiriadur Gwasanaethau 111 i roi gwybodaeth am lwybrau mynediad/gwasanaethau lleol a chyfeirio atynt).

Ymgynghoriadau o bell

Manteisio ar y cyfleoedd a gynigir gan drefniadau COVID-19 i wella ymgynghoriadau meddygon teulu o bell pan fo hynny'n briodol. Mae hyn yn caniatáu i feddygon teulu a chlinigwyr eraill allu gweld a chael mynediad at y preswlydd (yn rhithwir) ac mae'n cynorthwyo ymgynghori effeithiol pan na ellir darparu wyneb yn wyneb yn uniongyrchol. Bydd angen i Fyrddau Iechyd ystyried a fyddai'r mynediad presennol i ddyfeisiau cyfathrebu gweledol yn caniatáu i hyn gael ei weithredu'n gyson neu a fydd goblygiadau o

Rheoli argyfwng Dementia/IM

Byddai cael cyngor amserol i gynorthwyo cartrefi gofal i reoli sefyllfa o argyfwng yn sicrhau canlyniadau mwy amserol ac effeithiol i unrhyw breswylwyr yr effeithir arnynt. Byddai angen i Fyrddau Iechyd ystyried ar draws yr holl gyfarwyddwyr gweithredol perthnasol sut i sicrhau cael cyngor iechyd meddwl yn ystod argyfwng i unrhyw breswylwyr cartrefi gofal a dyblygu hynny ar gyfer unrhyw berson sy'n byw yn eu cartref

Canlyniadau sy'n canolbwyntio ar breswylwyr

Cysondeb

Gwasanaethau Contractwyr Gofal Sylfaenol

Sicrhau bod gwybodaeth bresennol y Bwrdd Iechyd am wasanaethau contractwyr gofal sylfaenol yn cael ei diweddarau, ac ar gael ar y Cyfeiriadur Gwasanaethau. Dylai Cartrefi Gofal sicrhau bod preswylwyr yn ymwybodol o'r ffordd i gael gafael ar wasanaethau'r GIG mewn ffordd deg yn ogystal â'r opsiwn o ymrwmo i drefniant preifat ar gyfer y gwasanaethau hyn. Byrddau Iechyd i rannu'r wybodaeth hon gyda chartrefi gofal o fewn eu hâl troed deunyddol.

Hyfforddiant a Datblygiad

Dylai Byrddau Iechyd gynnig lleoedd ar raglenni hyfforddi a datblygu perthnasol i gartrefi gofal o fewn eu hâl troed. Mae cynnwys staff cartrefi gofal yn sesiynau hyfforddi'r Bwrdd Iechyd yn helpu i chwalu rhwystrau, yn gwella cyfathrebu ac, yn y pen draw, yn arwain at weithlu sydd â'r gallu gorau i ddarparu gofal a chymorth i breswylwyr. Bydd angen i Fyrdau Iechyd ystyried sut y gellir cyflawni hyn yn eu hardal gan ddefnyddio enghreifftiau o Fyrdau Iechyd eraill lle mae hyn eisoes ar waith. I'r gwrthwyneb, byddai cynnig hyfforddiant mewngymorth i gartrefi gofal yn fuddiol. Mae defnyddio deunyddiau hyfforddi ar-lein AaGIC ac ymgysylltu â Gwelliant Cymru Iechyd Cyhoeddus Cymru hefyd yn cynnig cyfleoedd ychwanegol ar gyfer datblygu.

Cynllunio Gofal Ymlaen Llaw a Gofal yn y Dyfodol/DNACPR

Dylai Byrddau Iechyd gynnig cymorth i gartrefi gofal wrth gynnig, datblygu a chofnodi Cynlluniau Gofal Ymlaen Llaw a Gofal yn y Dyfodol gyda'u preswylwyr, gan geisio sicrhau bod dull cyson ar draws ôl troed y Bwrdd Iechyd. Dylai fod system electronig ganolog ar gyfer Cymru gyfan sy'n hygyrch ac yn ddarllenadwy i ddarparu gofal iechyd ac sy'n cynnwys gwybodaeth am Benderfyniadau Ymlaen Llaw, dogfennau Atwrneiaeth Arhosol, Cofnodion Penderfyniadau er Budd Gorau a/neu ffurflenni DNACPR. Bydd hyn yn sicrhau y bydd staff cartrefi gofal, a staff eraill (fel meddygon teulu, clinigwyr mewn gwasanaethau 111 a gwasanaethau y tu allan i oriau, a pharafeddygon Ymddiriedolaeth Gwasanaethau Ambiwlans Cymru) a allai fod angen y wybodaeth hon ar frys yn gwybod sut a ble i ddod o hyd i'r dogfennau. Gall hyn gael ei lywio gan waith sydd eisoes wedi'i wneud yn gysylltiedig â COVID-19 a gallai gael ei

Canlyniadau sy'n canolbwyntio ar breswylwyr

Cysylltedd

Ymgysylltu

Dylai Byrddau lechyd sicrhau bod ganddynt drefniadau rheolaidd a threfnus ar waith i ymgysylltu â'r cartrefi gofal o fewn eu hól troed. Yn ogystal â helpu i ddatblygu perthnasoedd aeddfed, gellir defnyddio cyfarfodydd rheolaidd hefyd i fynd i'r afael ag ymholiadau a materion mewn ffordd a reolir yn hytrach na chyfathrebu'n bennaf pan fydd materion heriol i'w datrys.

Yn ogystal â'r cyfarfodydd rheolaidd hyn dylai Byrddau lechyd sicrhau bod gan gartrefi gofal bwynt cyswllt penodol (gyda dirprwyon yn ôl yr angen) y gallant gysylltu â nhw os

Diwrnod ym Mywyd

Mae gwella perthnasoedd yn un o brif themâu'r Fframwaith. Dylai Byrddau lechyd ystyried cynnig 'secondiadau' tymor byr (h.y. un i ddau ddiwrnod) sy'n gweithredu'r ddwy ffordd – gallai staff gofal cymunedol/cymhleth y Bwrdd lechyd gyfnewid rôl gydag aelod o staff cartref gofal a fel arall. Bydd hyn yn helpu i wella cyfathrebu a pherthnasoedd a hefyd yn rhoi dealltwriaeth well i staff o'r ddau sector o'r materion a'r heriau sy'n effeithio ar y system gyfan. Bydd angen archwilio goblygiadau AD fel rhan o'r broses. Mae rhai cartrefi gofal eisoes yn gweithio gyda Byrddau lechyd i roi cyfleoedd lleoliad i fyfyrwyr a dylid archwilio hyn ymhellach a defnyddio cyfleoedd.

Mewn un lle

Mae pandemig COVID-19 wedi tynnu sylw at amrywiaeth o ganllawiau a gofynion polisi sy'n berthnasol i'r ddau sector. Dylai Byrddau lechyd geisio sicrhau bod ganddynt systemau symlach ar waith i rannu gwybodaeth â chartrefi gofal mewn modd amserol a dylent geisio sicrhau bod cysylltiadau rhwng gofynion amrywiol yn cael eu hamlygu a bod gofynion yn cael eu blaenoriaethu.

Canlyniadau sy'n canolbwyntio ar breswylwyr

Adran 4: Mesur Llwyddiant a Dulliau Adrodd

Fel y nodwyd yn y cyflwyniad i'r Fframwaith hwn, nodwyd bod cartrefi gofal yn un o'r chwe blaenoriaeth y cytunwyd arnynt yn Fframwaith Gweithredu Gofal Sylfaenol a Chymunedol Chwarter 3/4 sy'n rhan o Fframwaith Gweithredu GIG Cymru Chwarter 3/4 2020/21.

Mae'r chwe blaenoriaeth ar gyfer Chwarter 3/4 wedi cael eu nodi gan Gyfarwyddwyr Gofal Sylfaenol a Chymunedol Byrddau Iechyd ac wedi'u cytuno gan y Bwrdd Gofal Sylfaenol Cenedlaethol a Grŵp Goruchwylio Adferiad Gofal Sylfaenol a Chymunedol Llywodraeth Cymru.

Mae angen i Fyrddau Iechyd, drwy ddulliau adrodd cenedlaethol presennol, lunio cynlluniau gweithredu lleol. Trwy ddefnyddio'r Fframwaith, bydd yn helpu Byrddau Iechyd i drosi polisi yn gyflwyno gweithredol ac, yn ei dro, i gartrefi gofal ddeall y gwasanaethau gofal iechyd sylfaenol a chymunedol y mae eu Bwrdd Iechyd Lleol yn eu darparu. Mae'r ffigur isod yn nodi camau gweithredu sy'n cyfleu sefyllfa'r Byrddau Iechyd a chyfeiriad y cynnydd a bydd angen i Fyrddau Iechyd sicrhau bod cartrefi gofal o fewn eu hól troed yn ymwybodol o'r prosesau a nodir yn y Fframwaith a'r buddion y mae'r Fframwaith yn ceisio eu sefydlu.



Ffigur 5: Camau gweithredu i gynorthwyo gwaith cynllunio Byrddau Iechyd (addaswyd o Fodel Donabedian)

Mae'r Fframwaith hwn yn rhoi proses thematig i Fyrddau Iechyd sy'n ceisio sicrhau bod gwasanaethau gofal iechyd sylfaenol a chymunedol cofleidiol yn deg, yn cael eu cymhwyso'n gyson ar draws Cymru, ac yn gwella profiad cyffredinol y bobl hynny sy'n byw mewn cartrefi gofal. Mae'n cysylltu camau gweithredu â gofynion polisi ac Adroddiadau diweddar a gyhoeddwyd gan: Gomisiynydd Pobl Hŷn Cymru; Adolygiad Cyflym o Gartrefi Gofal yng Nghymru; a Chronfa'r Brenin.

Mae'r rhestr wirio a nodir yn Adran 3.1 yn caniatáu i Fyrddau lechyd gynnal hunanasesiad o'u sefyllfa bresennol yn erbyn datganiadau allweddol. Mae hefyd yn annog nodi gwaith pellach lle bo angen ac i nodi unigolyn cyfrifol i arwain y gwaith hwnnw.

Ni fwriedir iddo ddarparu set fanwl o ddangosyddion i Fyrddau lechyd ddangos cynnydd. Yn hytrach, mae'r Fframwaith hwn yn gyfle ar gyfer hunanasesu a chymau gweithredu sy'n briodol i amgylchiadau lleol.

Bydd datganiad sefyllfa cychwynnol yn cael ei adrodd fel rhan o adroddiad ehangach Chwarter 3/4 ddiwedd mis Hydref 2020, gyda sefyllfa tymor hwy fel rhan o adroddiad a dadansoddiad diwedd blwyddyn ym mis Mawrth 2021.

Atodiadau

Atodiad Un: Capasiti Cartrefi Gofal yn ôl Bwrdd Iechyd

Tabl 3: Cartrefi Gofal Oedolion, Cartrefi Gofal Oedolion a Phlant yn ôl Bwrdd Iechyd

Diweddarwyd 10 Medi 2020

Is-deip o wasanaeth	Ôl Troed y Bwrdd Iechyd	Nifer y Gwasanaethau Cofrestredig	Swm y Capasiti Uchaf
Oedolion a Phlant heb Nyrsio	BIP Aneurin Bevan	4	19
	BI Betsi Cadwaladr	7	56
	BIP Caerdydd a'r Fro	1	57
	BIP Cwm Taf Morgannwg	4	4
	BIP Hywel Dda	5	17
	BI(a) Powys	0	0
	BIP Bae Abertawe	0	0
Cyfanswm Oedolion a Phlant heb Nyrsio		21	153
Oedolion heb Nyrsio	BIP Aneurin Bevan	52	2198
	BI Betsi Cadwaladr	67	2784
	BIP Caerdydd a'r Fro	31	1833
	BIP Cwm Taf Morgannwg	31	1631
	BIP Hywel Dda	30	1440
	BI(a) Powys	12	632
	BIP Bae Abertawe	40	1879
Cyfanswm Oedolion â Nyrsio		263	12397
Oedolion heb Nyrsio	BIP Aneurin Bevan	115	1841
	BI Betsi Cadwaladr	218	4141
	BIP Caerdydd a'r Fro	98	1403
	BIP Cwm Taf Morgannwg	88	1378
	BIP Hywel Dda	152	2466
	BI(a) Powys	30	633
	BIP Bae Abertawe	92	1339
Cyfanswm Oedolion heb Nyrsio		793	13201
CYFANSWM		1072	25646

Tabl 4: Capasiti cleifion mewnol y GIG o'i gymharu â chapasiti cofrestredig cartrefi gofal yn ôl BI

Diweddarwyd 10 Medi 2020

Bwrdd Iechyd	Cyfanswm gwelyau cleifion mewnol*	Nifer Gwelyau <u>Nyrsio</u> Cartrefi Gofal yn ôl troed BI	Nifer Gwelyau Cartrefi Gofal yn ôl troed BI (Nyrsio + Preswyl)
BIP Aneurin Bevan	1,773	2,198	4,039
BIP Betsi Cadwaladr	2,220	2,784	6,925
BIP Caerdydd a'r Fro	1,747	1,833	3,236
BIP Cwm Taf Morgannwg	1,210	1,631	3,009
BIP Hywel Dda	1,208	1,440	3,906
BI(a) Powys	214	632	1,265
BIP Bae Abertawe	2,150	1,879	3,218
CYFANSWM	10522**	12,397	25,646

*Ffynhonnell: Nifer cyfartalog dyddiol y gwelyau cleifion mewnol sydd ar gael ar gyfer GIG Cymru, StatsCymru. Y data diweddaraf yw 2019 ac mae'n rhagflaenu newid sefydliadol a throsglwyddo gwasanaethau Pen-y-bont ar Ogwr i BIP Cwm Taf Morgannwg. Mae angen ystyried hyn wrth ystyried y ffigurau ar gyfer BIPCTM a BIP Bae Abertawe.

**Ac Eithrio Ysbyty Felindre

Atodiad Dau: Ystyriaethau Allweddol a Nodwyd yn Adroddiad yr Adolygiad Cyflym ar gyfer Cartrefi Gofal

Ystyriaethau allweddol ar gyfer partneriaethau iechyd a gofal a nodir yn: Adolygiad Cyflym o Gartrefi Gofal o Safbwynt Covid-19 yng Nghymru¹⁴

Prif Ystyriaeth	
1.	Gallai pob partneriaeth ystyried natur eu perthynas â'u darparwyr cartrefi gofal a sicrhau bod gwaith yn y dyfodol yn cael ei wneud mewn ysbryd o wir bartneriaeth â'r rheiny sy'n darparu gofal i rai o'r oedolion mwyaf agored i niwed yn y system iechyd a gofal.
2.	Gallai pob partneriaeth ystyried y gallent gynorthwyo i sicrhau bod cynllun gweithredu "rheoli heintiau" ar waith ar gyfer pob cartref gofal yn eu hardal.
3.	Dylai'r bartneriaeth Iechyd a Gofal gynorthwyo pob cartref gofal i gael eu cynllun parhad busnes eu hunain.
4.	Gallai pob partneriaeth ystyried y gallent gynorthwyo i sicrhau bod cynllun staffio wrth gefn ar waith ar gyfer eu hardal. Efallai y bydd Byrddau Iechyd yn dymuno gofyn am arweiniad gan Lywodraeth Cymru ynghylch sut y gellir cyflawni hyn o fewn y fframwaith cyfreithiol presennol.
5.	Gallai pob partneriaeth ystyried sut y maent yn cynghori cartrefi gofal ar y ffordd orau o ddefnyddio staff yn ystod achosion sy'n dileu'r staff hynny sy'n gweithio mewn mwy nag un lleoliad.
6.	Gallai pob partneriaeth ystyried sut maent yn parhau i gynorthwyo lles staff sydd wedi gweithio drwy'r pandemig.
7.	Gallai pob partneriaeth ystyried y gallent gynorthwyo pob cartref gofal i gael gweithgareddau ystyrion ar waith i breswylwyr yn ystod unrhyw bandemig gyda ffocws penodol ar weithgareddau sy'n briodol i'r rhai sy'n ynysu'n gymdeithasol ac i'r rhai â dementia.
8.	Gallai pob partneriaeth ystyried sut mae'r cymorth emosiynol a lles yn parhau i gael ei gynnig i bob preswlydd (gan gynnwys oedolion iau mewn cartrefi gofal) er ei bod yn ymddangos bod y pandemig presennol yn lleddfu mewn cartrefi gofal.
9.	Gallai pob partneriaeth ystyried sut y gallent gynorthwyo meddygon teulu lleol i sefydlu trefniadau clir, gwell ar gyfer pob cartref gofal yn eu hardal. Os nad yw hyn yn bosibl, mae angen i'r ymarferwyr sydd â chleifion mewn cartrefi gofal penodol fod yn glir ynghylch eu cyfrifoldebau a sut y byddant yn eu cyflawni.

¹⁴Yr Athro John Bolton, Sefydliad Gofal Cyhoeddus, Prifysgol Oxford Brookes Medi 2020

10	Gallai pob partneriaeth ystyried sut y gallant gynorthwyo cartrefi gofal i sicrhau bod ganddynt flaenoriaeth gyfartal ar gyfer y cyflenwad o PPE sydd ar gael pe bai pandemig pellach.
11.	Gallai pob partneriaeth ystyried sut y gallant sicrhau bod ganddynt y prosesau ar waith i gadarnhau'r trefniadau profi ac olrhain ar gyfer cartrefi gofal
12.	Gallai pob partneriaeth ystyried sut y gwneir eu hasesiadau risg lleol a sut mae'r rhain yn cael eu rhannu gyda chartrefi gofal gan eu galluogi i weithredu i leihau eu risgiau.
13.	Gallai pob partneriaeth ystyried sut maent yn trefnu bod gwelyau byrdymor (gofal canolradd) ar gael i helpu adferiad cleifion sydd wedi bod yn yr ysbyty ac y mae'n ofynnol iddynt ynysu i sicrhau nad ydynt yn lledaenu'r feirws.
14.	Dylai pob partneriaeth sicrhau bod ysbytai aciwt yn deall ac yn gallu defnyddio'r trefniadau lleol sy'n cael eu rhoi ar waith i gynorthwyo'r gwaith o ryddhau cleifion
15.	Gallai pob partneriaeth ystyried sut maent yn sicrhau bod cyfathrebu â chartrefi gofal yn cael ei reoli mewn ysbyrd o rannu gwybodaeth i sicrhau bod cartrefi'n cael y cymorth gorau posibl tra'n cyfyngu'r baich ar y cartrefi gofal.
16.	Gallai pob partneriaeth ystyried sut maent yn pennu'r ffordd orau o symleiddio a chydlynu lledaenu canllawiau cenedlaethol a lleol a'i rannu gyda'u darparwyr cartrefi gofal.
17.	Gallai pob partneriaeth ystyried sut y byddant yn cynorthwyo eu sector gofal yn ariannol nawr ac yn y dyfodol.
18.	Gallai pob partneriaeth ystyried sut a phryd y maent yn bwriadu cynnal "asesiadau budd gorau" o dan y Ddeddf Galluedd Iechyd Meddwl.
20.¹⁵	Gallai pob partneriaeth ystyried sut maent yn defnyddio'r gwersi a ddysgwyd o'u gweithredoedd yn ystod y pandemig presennol lle bu'n rhaid iddynt gymryd camau brys.

¹⁵ Sylwch nad yw'r Adroddiad yn cynnwys unrhyw Ystyriaeth 19.