



GIG
CYMRU
NHS
WALES

Iechyd Cyhoeddus
Cymru
Public Health
Wales

Ein Dull o ran Anghydraddoldebau Iechyd

Diben

Mae'r naratif hwn yn disgrifio beth yw anghydraddoldebau iechyd a beth sy'n eu hachosi. Mae'n nodi'r rôl y mae Iechyd Cyhoeddus Cymru yn ei chwarae wrth fynd i'r afael ag anghydraddoldebau iechyd. Bwriedir y naratif hwn ar gyfer staff Iechyd Cyhoeddus Cymru er mwyn hwyluso ymgysylltu a thrafodaeth.



Mae gormod o bobl yn ein cymunedau yng Nghymru **yn profi iechyd gwael** neu'n **byw bywydau byrrach** oherwydd **niwed annheg ac y gellir ei osgoi** i'w hiechyd. Gelwir y gwahaniaethau hyn mewn canlyniadau iechyd yn **anghydraddoldebau iechyd**.



Er mwyn sicrhau iechyd da, mae angen i bobl gael y **sylfeini cywir** yn eu lle – fel tai da, gwaith teg, plentyndod meithringar, a mynediad at ofal iechyd.



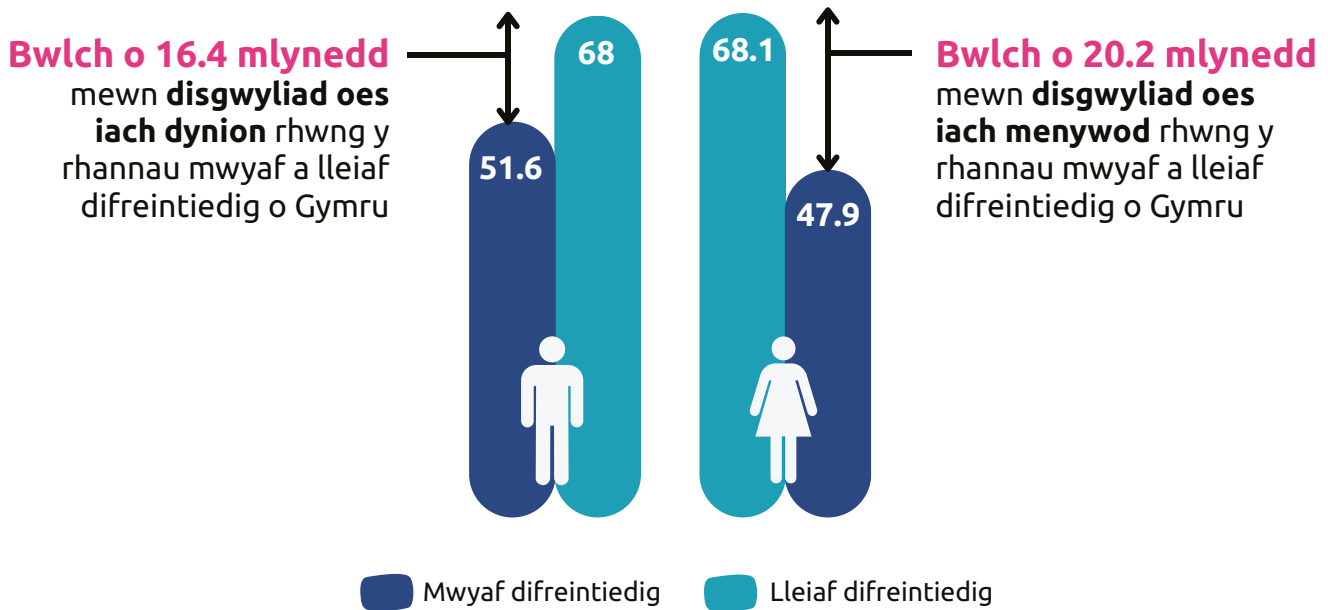
Mae Iechyd Cyhoeddus Cymru yn gweithio i leihau'r anghydraddoldebau hyn drwy **hysbysu, eiriol dros, a symud camau gweithredu**, a thrwy sicrhau bod ein gwasanaethau'n darparu ar gyfer pawb. Rydym am greu Cymru lle mae gan bawb **gyfle teg i fyw'n dda a byw'n hirach mewn iechyd da**.



Beth yw Anghydraddoldebau Iechyd?

Gwahaniaethau mewn iechyd rhwng grwpiau o bobl a chymunedau yw anghydraddoldebau iechyd. Rydym yn poeni am y gwahaniaethau mewn iechyd rhwng grwpiau o bobl a chymunedau oherwydd nad ydynt yn deg a gellir eu hosgoi. Rydym yn galw'r gwahaniaethau annheg hyn y gellir eu hosgoi yn "anghydraddoldebau iechyd".

Ffigur 1. Disgwyliad oes iach adeg geni, gwrywod a benywod, Cymru yn ôl y mwyaf a'r lleiaf difreintiedig, 2018-2020¹



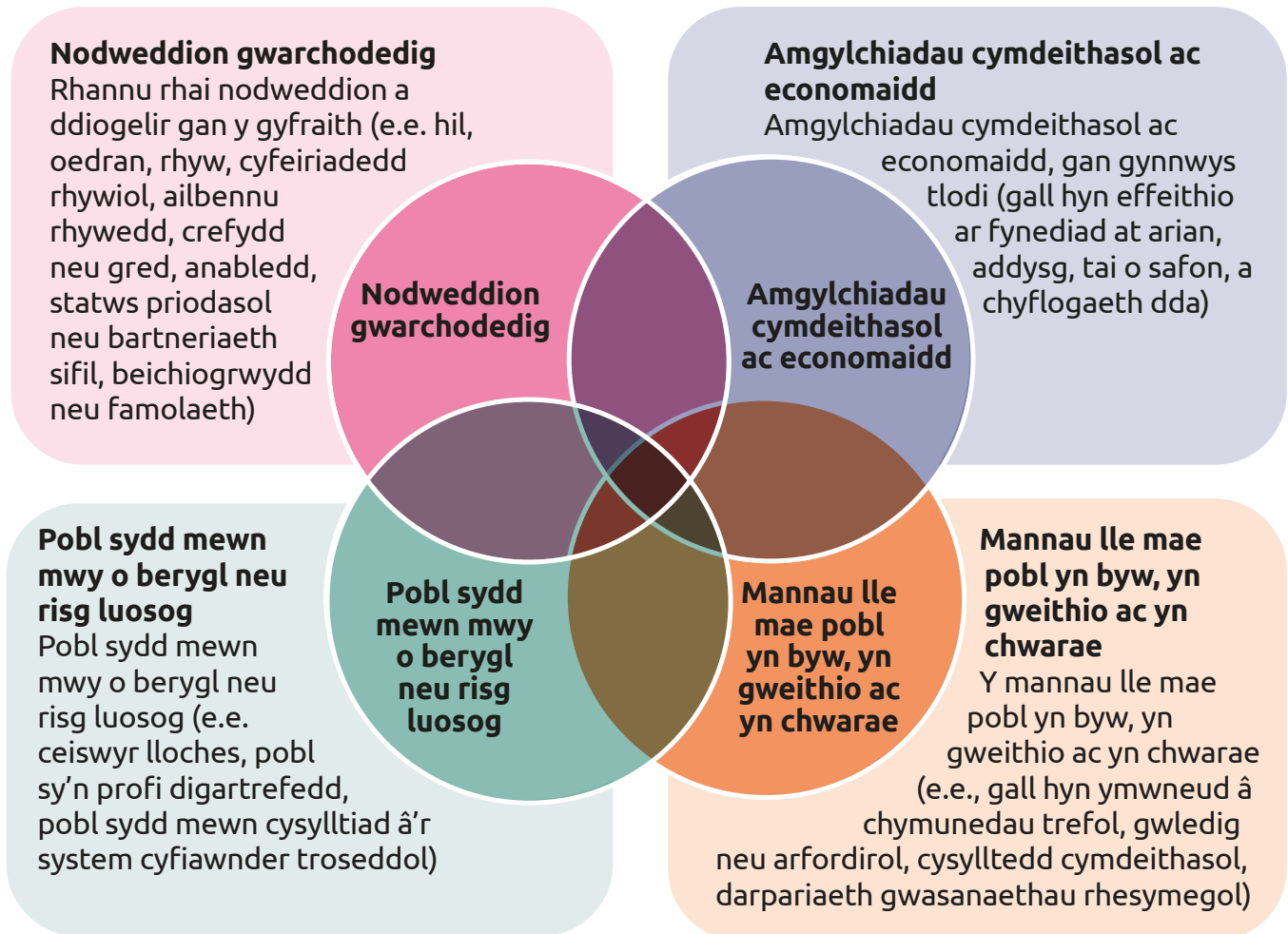
Pwy sy'n profi anghydraddoldebau iechyd?²

Gall anghydraddoldebau iechyd effeithio ar bobl yn seiliedig ar ffactorau fel:

- **Amgylchiadau cymdeithasol ac economaidd** (fel tlodi, addysg, tai a swyddi)
- **Nodweddion gwarchoddedig o dan y gyfraith** (e.e. hil, oedran, rhyw, anabledd, crefydd)
- **Grwpiau risg uwch** (e.e. ceiswyr lloches, pobl sy'n ddigartref neu sydd ynghlwm wrth y system gyfiawnder)
- **Lle maen nhw'n byw ac yn treulio amser** (e.e. ardaloedd trefol, gwledig, neu arfordirol, a mynediad at wasanaethau lleol)

Mae llawer o bobl yn perthyn i fwy nag un o'r grwpiau hyn. Gelwir hyn yn **groestoriadedd**, a all waethygu anghydraddoldebau iechyd ymhellach. Mae'r ffeithlun isod yn dangos natur groestoriadol y ffactorau hyn.^{3,4}

Ffigur 2. Ystyriaethau o grwpiau poblogaeth a daearyddiaethau a ystyrir yn gyffredin wrth nodi anghydraddoldebau iechyd.^{3,4}



Deddfwriaeth allweddol

Mae sawl darn allweddol o ddeddfwriaeth yng Nghymru yn darparu sylfeini cryf ar gyfer mynd i'r afael ag anghydraddoldebau iechyd:

- **Deddf Cydraddoldeb 2010:** Yn cyflwyno Dyletswydd Cydraddoldeb y Sector Cyhoeddus, sy'n ei gwneud yn ofynnol i gyrff cyhoeddus ystyried sut mae eu penderfyniadau'n effeithio ar bobl â nodweddion gwarchoddedig, gan hyrwyddo tegwch a chyfle cyfartal.
- **Deddf Llesiant Cenedlaethau'r Dyfodol (Cymru) 2015:** Yn gorchymyn i gyrff cyhoeddus weithio tuag at nodau llesiant, gan gynnwys Cymru fwy cyfartal, gan annog dulliau ataliol hirdymor o leihau anghydraddoldeb.
- **Dyletswydd Gymdeithasol-Economaidd (rhan o Ddeddf Cydraddoldeb 2010, a ddeddfwyd yng Nghymru yn 2021):** Yn ei gwneud yn ofynnol i gyrff cyhoeddus ystyried sut y gall eu penderfyniadau strategol leihau'r anghydraddoldebau canlyniad sy'n deillio o anfantais economaidd-gymdeithasol.

Blochau adeiladu iechyd

Dylai pawb yng Nghymru gael y cyfle i fod yn iach. Fodd bynnag, mae gan ormod o bobl iechyd gwael ac maent yn byw bywydau byrrach. Er mwyn adeiladu dyfodol iachach i Gymru, mae angen y blochau adeiladu cywir yn eu lle: cartrefi o ansawdd da, gwaith teg, digon o arian, plentyndod diogel a meithringar, a pherthnasoedd cryf.

Ffigur 3: Blochau adeiladu iechyd



Mewn gormod o ardaloedd yng Nghymru, nid yw'r blochau adeiladu hyn yn ddigon cryf neu maent ar goll yn gyfan gwbl. Mae'r gwahaniaethau hyn mewn iechyd yn aml yn codi'n gynnar yn ein bywydau a gallant waethygu dros ein hoes.

Maent yn effeithio ar ein llesiant meddyliol, ein hymddygiadau, ein hamlygiad i niwed a heintiau amgylcheddol a mynediad at wasanaethau. Gall y rhain i gyd gynyddu anghydraddoldebau iechyd ymhellach ac effeithio ar ein gallu i addasu i'r heriau rydym yn eu hwynebu, ac adfer ohonynt.

Mae ein profiad o'r blochau adeiladu hyn wedi'u dylanwadu gan rymoedd masnachol, blaenoriaethau gwleidyddol a dosbarthiad anghyfartal incwm, cyfoeth a phŵer. Mae ein profiadau o iechyd hefyd yn cael eu heffeithio gan wahaniaethu a stigma, sy'n gysylltiedig â rhagfarnau a dyluniad systemau sy'n methu ag ystyried amrywiaeth ein poblogaeth.

Ond nid oes rhaid iddo fod fel hyn. Gallwn wneud newidiadau fel bod gan fwy o bobl yng Nghymru gyfle teg i fyw bywydau hirach ac iachach. Gallwn weithio i gael gwared ar y rhwystrau yn eu hamgylchedd sy'n ei gwneud hi'n anoddach bod yn iach.



Beth yw'r gwahaniaeth rhwng Cydraddoldeb Iechyd a Thegwch Iechyd?

Mae'r llun isod yn dangos y gwahaniaeth rhwng cydraddoldeb iechyd a thegwch iechyd.

- **Cydraddoldeb** yw trin pawb yr un fath, gan roi'r un adnoddau, cyfleoedd a hawliau i unigolion neu grwpiau waeth beth fo'u gwahaniaethau.
- **Tegwch** yw sicrhau bod gan bawb gyfle teg a chyfiawn i gyrraedd eu lefel uchaf o iechyd.⁵

Mae canolbwyntio ar **degwch** yn helpu i sicrhau y gall **pawb fod mor iach â phosibl**, ni waeth o ble maen nhw'n dechrau.

Ffigur 4: Cydraddoldeb yn erbyn Tegwch



**Nid yw Tegwch Iechyd yn golygu
trin pawb yr un fath**

Beth mae Iechyd Cyhoeddus Cymru yn ei wneud i wella tegwch a chydraddoldeb?

Cyd-destun strategol yng Nghymru

Mae gennym ni gyfleoedd unigryw yng Nghymru i wneud newidiadau. Er enghraifft, mae dyletswyddau cyfreithiol a nodir yn y *Ddeddf Llesiant Cenedlaethau'r Dyfodol (Cymru) 2015* a'r *Ddeddf Cydraddoldeb (2010)* – gan gynnwys y *Ddyletswydd Economaidd Gymdeithasol* – yn gwneud yn siŵr ein bod yn ystyried effeithiau hirdymor ein penderfyniadau ar iechyd a llesiant pawb yng Nghymru ac yn atal problemau parhaus ar draws y meysydd hyn. Mae'r *Ddyletswydd Ansawdd* yn hyrwyddo tegwch, gofal sy'n canolbwyntio ar yr unigolyn a ffocws ar wella canlyniadau iechyd y boblogaeth. Yn ogystal, mae asesiadau o'r effaith ar iechyd sy'n ofynnol gan *Ddeddf Iechyd y Cyhoedd (2017)* a'r dull ataliol yn *Cymru Iachach (2018)* yn ein cefnogi i ystyried blociau adeiladu iechyd a llesiant.

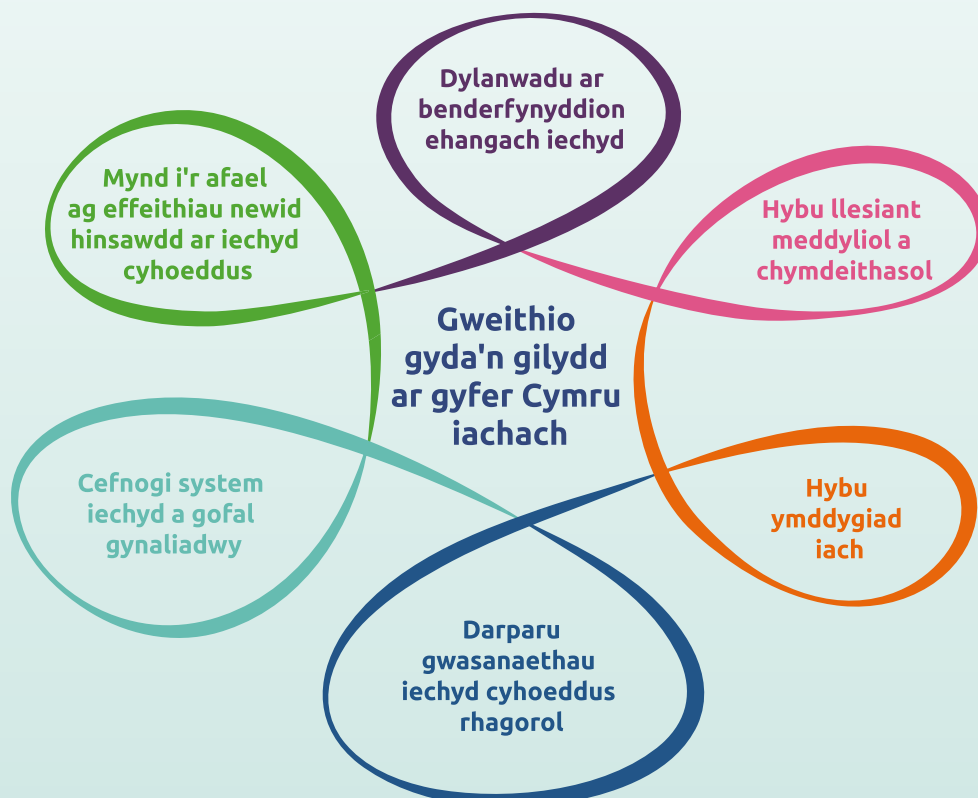
Rôl Iechyd Cyhoeddus Cymru

Mae ein strategaeth hirdymor yn nodi ***“Gyda'n partneriaid, ein nod yw cynyddu disgwyliad oes iach, gwella iechyd a llesiant, a lleihau anghydraddoldebau i bawb yng Nghymru, nawr ac ar gyfer cenedlaethau'r dyfodol.”***

‘Rydym yn bodoli i helpu pawb yng Nghymru i fyw bywydau hirach ac iachach.’

Rydym wedi nodi chwe blaenoriaeth strategol ac rydym yn ceisio lleihau anghydraddoldebau iechyd trwy weithredu ar draws pob un o'r rhain.

Ffigur 5. Chwe blaenoriaeth strategol Strategaeth Hirdymor Iechyd Cyhoeddus Cymru (2023-2035).



Mae pedwar gweithgaredd yn ein helpu ni fel sefydliad i helpu pawb yng Nghymru i fod yn iachach:

- 1. Hysbysu** partneriaid am y bygythiadau presennol a'r bygythiadau sy'n dod i'r amlwg i Gymru, y ffactorau sy'n dylanwadu ar iechyd, llesiant ac anghydraddoldebau a'r dystiolaeth ar gyfer gweithredu.
- 2. Eirioli** ar gyfer gweithredu i wella a diogelu iechyd a lleihau anghydraddoldebau.
- 3. Ysgogi** partneriaid ar draws systemau i drosi tystiolaeth yn bolisi ac ymarfer ar raddfa fawr i wella iechyd a llesiant y boblogaeth a lleihau anghydraddoldebau iechyd.
- 4. Cyflawni** gwasanaethau i'r cyhoedd sydd wedi'u llywio gan dystiolaeth.

Rydym yn gweithio gyda Llywodraeth Cymru, Byrddau Iechyd, Awdurdodau Lleol, sefydliadau trydydd sector, cymunedau a defnyddwyr gwasanaethau ac eraill ledled Cymru ac yn rhyngwladol i wella iechyd i bawb. Ni all unrhyw sefydliad unigol gyflawni'r newidiadau angenrheidiol ar ei ben ei hun; felly mae angen i Iechyd Cyhoeddus Cymru gydweithio â phartneriaid i gael effaith ystyrlon.

Rôl Iechyd Cyhoeddus Cymru fel Cyflogwr

Ar wahân i'n rôl a'n pwrpas i weithio tuag at ein canlyniad cyffredinol i gynyddu disgwyliad oes a lleihau'r bwlch, fel cyflogwr i 2,400 o bobl mewn lleoliadau ledled Cymru, rydym am ddarparu amgylchedd lle mae pawb yn cael eu hannog i fod yn nhw eu hunain, ac mae hyn wedi'i amlinellu yn [Ein Cynllun Cydraddoldeb Strategol a'n hamcanion 2024-2028](#).

Ffigur 6. Rôl Iechyd Cyhoeddus Cymru

Sefydliad Angori

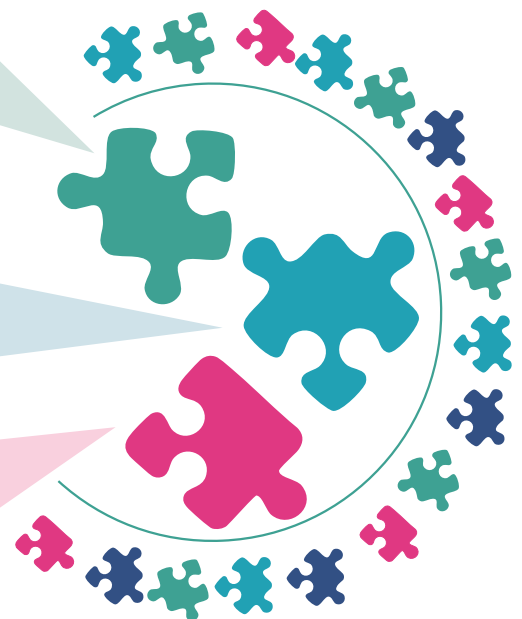
Fel cyflogwr a phrynwr mawr, gall hyrwyddo arferion cyflogaeth teg, talu cyflogau byw, a chefnogi busnesau lleol — gan gyfrannu at gynhwysiant economaidd.

Anghydraddoldebau Iechyd

Mae gan Iechyd Cyhoeddus Cymru [strategaeth hirdymor](#) i weithio tuag at leihau anghydraddoldebau iechyd yng Nghymru.

Cydraddoldeb

Fel cyflogwr i 2,400 o bobl ledled Cymru, mae Iechyd Cyhoeddus Cymru wedi datblygu [Cynllun Cydraddoldeb Strategol](#), sy'n canolbwyntio ar y gweithlu, deall ein pobl, cyflog teg, diwylliant ac arweinyddiaeth, data a system, a mynediad at ein gwasanaethau a'n hadeiladau.



Mae gwneud gwahaniaeth i anghydraddoldebau iechyd yn golygu cymryd camau mewn tri maes allweddol:

- **Mynd i'r afael â'r achosion sylfaenol** – fel lleihau anghydraddoldebau mewn incwm, cyfoeth a phŵer.
- **Llunio'r amodau ehangach ar gyfer iechyd** – drwy wella ffactorau hanfodol fel swyddi da, tai o ansawdd, mynediad at addysg, ac amgylcheddau adeiledig iach.
- **Gwella profiadau pobl o ddydd i ddydd** – gan gynnwys sicrhau mynediad teg at wasanaethau iechyd a gofal, a'u darparu ag ansawdd uchel.

Byddwn yn dod â phartneriaid ledled Cymru ynghyd i gydweithio i wella iechyd i bawb. Mae ein dull o ymgysylltu yn sicrhau ein bod yn gwneud cysylltiadau rhwng partneriaid i ddangos sut y gallant weithio gyda ni a chyfrannu at wella iechyd a lleihau anghydraddoldebau iechyd i bawb yng Nghymru. Yn ogystal, rydym yn cynnwys cymunedau yn weithredol yn ein gwaith i ddeall profiadau gwahanol grwpiau o bobl yn well ac i nodi polisïau ac arferion a fydd yn helpu i wella iechyd i bawb a lleihau anghydraddoldebau iechyd.

Gyda'n gilydd, gallwn helpu pob person i gael cyfle teg i fod mor iach â phosibl.

Diffiniadau

Term	Diffiniad
Anghydraddoldebau iechyd	Gwahaniaethau mewn iechyd rhwng gwahanol grwpiau o bobl. Gellir mesur y rhain. ⁵
Annhegwch iechyd	Gwahaniaethau iechyd annheg ac y gellir eu hosgoi rhwng grwpiau, a achosir yn aml gan bethau fel tlodi neu amodau byw gwael. ^{6,7}
Tegwch iechyd	Pan fydd gan bawb gyfle teg i fod yn iach, ni waeth beth fo'u cefndir na'u sefyllfa. ³
Cydraddoldeb	Trin pawb yr un fath, gan roi'r un hawliau a chyfleoedd iddyn nhw. ⁵

Cyfeiriadau

- 1 Public Health Wales. Public Health Outcomes Framework for Wales reporting tool. [Ar-lein]. 2024. [Cited 28 November 2024]. Ar gael: [Offeryn adrodd Fframwaith Canlyniadau Iechyd y Cyhoedd ar gyfer Cymru](#)
- 2 National Institute for Health and Care Excellence. NICE and health inequalities. [Ar-lein]. 2024. [Cited 28 November 2024]. Ar gael: <https://www.nice.org.uk/about/what-we-do/nice-and-health-inequalities>
- 3 Public Health Wales. Welsh Health Equity Solutions Platform. [Ar-lein]. 2024. [Cited 28 November 2024]. Ar gael: <https://platfformdatrysiadau.co.uk/>
- 4 Office for Health Improvement & Disparities. Health Equity Assessment Tool (HEAT): what it is and how to use it. [Ar-lein]. 2024. [Cited 30 July 2025]. Ar gael: <https://www.gov.uk/government/publications/health-equity-assessment-tool-heat/health-equity-assessment-tool-heat-executive-summary#:~:text=The%20tool%20recognises%20intersectionality%20%2D%20a,by%20the%20overlap%20between%20dimensions.>
- 5 World Health Organization. Health Inequities and health inequalities, Module 2 Part 2, 21st Century Health Dynamics and Inequality. [Ar-lein]. 2024. [Cited 28 November 2024]. Ar gael: [hiap-ppt-module-2-part-2.pptx](#)
- 6 Public Health Wales. Influencing the Health Gap in Wales: Decomposition analysis discussion paper. [Ar-lein]. 2022. [Cited 28 November 2024]. Ar gael: [Dylanwadu ar y Bwlch Iechyd yng Nghymru: Papur trafod dadansoddiad dadelfennu - Canolfan Gydweithredol Sefydliad Iechyd y Byd ar Fuddsoddi ar gyfer Iechyd a Llesiant](#)
- 7 World Health Organization Europe. Concepts and principles for tackling social inequities in health: Levelling up Part 1. [Ar-lein]. 2006. [Cited 28 November 2024]. Ar gael: <https://iris.who.int/bitstream/handle/10665/107790/E89383.pdf?sequence=1&isAllowed=y>

ISBN 978-1-83766-784-0

© 2025 Ymddiriedolaeth GIG Iechyd Cyhoeddus Cymru.

Gellir atgynhychu'r deunydd a gynhwysir yn y ddogfen hon o dan delerau Trwydded Agored y Llywodraeth (OGL) www.nationalarchives.gov.uk/doc/open-government-licence/version/3/ cyn belled â'i fod yn cael ei wneud mewn modd cywir ac nad yw'n cael ei ddefnyddio mewn cyd-destun camarweiniol. Cydnabyddiaeth i'w nodi i Ymddiriedolaeth GIG Iechyd Cyhoeddus Cymru. Mae hawlfraint yn y drefn deipograffyddol, y dyluniad a'r gosodiad yn perthyn i Ymddiriedolaeth GIG Iechyd Cyhoeddus Cymru.

Dyddiad yr adolygiad nesaf: Gorffennaf 2026