



Llunio Lleoedd
ar gyfer Llesiant yng Nghymru
Shaping Places
for Well-being in Wales

Canllaw i

Ddull Cymhwysol Meddwl trwy Systemau



Awduron

Iechyd Cyhoeddus Cymru

Christian Heathcote-Elliott,
Prif Ymarferydd Iechyd y Cyhoedd,
Dr Ciarán Humphreys, Ymgynghorydd
Iechyd y Cyhoedd a Cathrine Winding,
Ymarferydd Iechyd Cyhoeddus

Cordis Bright

Dr Natalie Savona, Prif Ymgynghorydd

ISBN: 978-1-83766-404-7

Mae'r prosiect hwn yn rhan o raglen y Sefydliad Iechyd, Llunio Lleoedd. Mae'r Sefydliad Iechyd yn sefydliad elusennol annibynnol sy'n gweithio i adeiladu Teyrnas Unedig iachach.

©2024 Ymddiriedolaeth GIG Iechyd Cyhoeddus Cymru. Caniateir atgynhyrchu deunydd a gynhwysir yn y ddogfen hon o dan delerau'r Drwydded Llywodraeth Agored (OGL) ar yr amod y gwneir hynny'n fanwl gywir ac na chaiff ei ddefnyddio mewn cyd-destun camarweiniol. Rhaid nodi cydnabyddiaeth i Ymddiriedolaeth GIG Iechyd Cyhoeddus Cymru. Mae hawlfraint y trefniant teipograffyddol, y dylunwaith a'r cynllun yn perthyn i Ymddiriedolaeth GIG Iechyd Cyhoeddus Cymru.

This resource is available in English

Cydnabyddiaethau

Rydym yn ddiolchgar i'r rhai a gyfrannodd at ddatblygu'r canllaw ac a roddodd adborth ar y dylunwaith a'r cynnwys:

- ▶ Dr Lesley Rowan, Darlithydd Cyswllt ym Mhrifysgol Exeter ac Ymgynghorydd yn Engage South West.
- ▶ Emily Woodward-Esseen, Prif Ymarferydd Dull Cymhwysol Meddwl trwy Systemau
- ▶ James Langridge-Thomas, Cydlynnydd BGC, Cyngor Sir Powys
- ▶ Petranka Malcheva, Arweinydd Polisi: Iechyd, meddwl hirdymor, atal, Comisiynydd Cenedlaethau'r Dyfodol, Cymru
- ▶ Lloyd Fisher, Uwch Swyddog Data a Pholisi, Cyngor a Bwrdd Gwasanaethau Cyhoeddus Bro Morgannwg
- ▶ Shaping Places for Well-being in Wales Programme Advisory Board

Hoffem fynegi'n diolch hefyd i Dr Nick Cavill, Cordis Bright a'r Athro Harry Rutter, Prifysgol Caerfaddon am eu cyfraniad at ddatblygu Dull Cymhwysol Meddwl trwy Systemau yn ystod cyfnod dylunio rhaglen Llunio Lleoedd ar gyfer Llesiant yng Nghymru.

Cynnwys

Cyflwyniad i'r canllaw hwn 4

Llywio'r canllaw hwn 5

Cyd-destun 6

Pam dull meddwl trwy systemau? 6

Meddwl systemig a systematig 6

Egwyddorion mewn dulliau meddwl trwy systemau 7

Cydweithio â'ch BGC a phobl berthnasol eraill 7

Dulliau meddwl trwy systemau a'r egwyddor datblygu
cynaliadwy yn Neddf Llesiant Cenedlaethau'r Dyfodol (Cymru) 8

Dull Cymhwysol Meddwl trwy Systemau 9

Themâu ar gyfer y grwpiau dysgu 10

Gweithgaredd 1: Diffinio'r system-o-ddiddordeb 10

Gweithgaredd 2: Mapio'r system 12

Gweithgaredd 3: Archwilio'r system 13

Ffyrdd y gallwch ddefnyddio map systemau 13

Gweithgaredd 4: Disgrifio'r newid a ddymunir 15

Gweithgaredd 5: Gwerthuso systemau 16

Cyfeiriadau 17

Manylion cyswllt 18



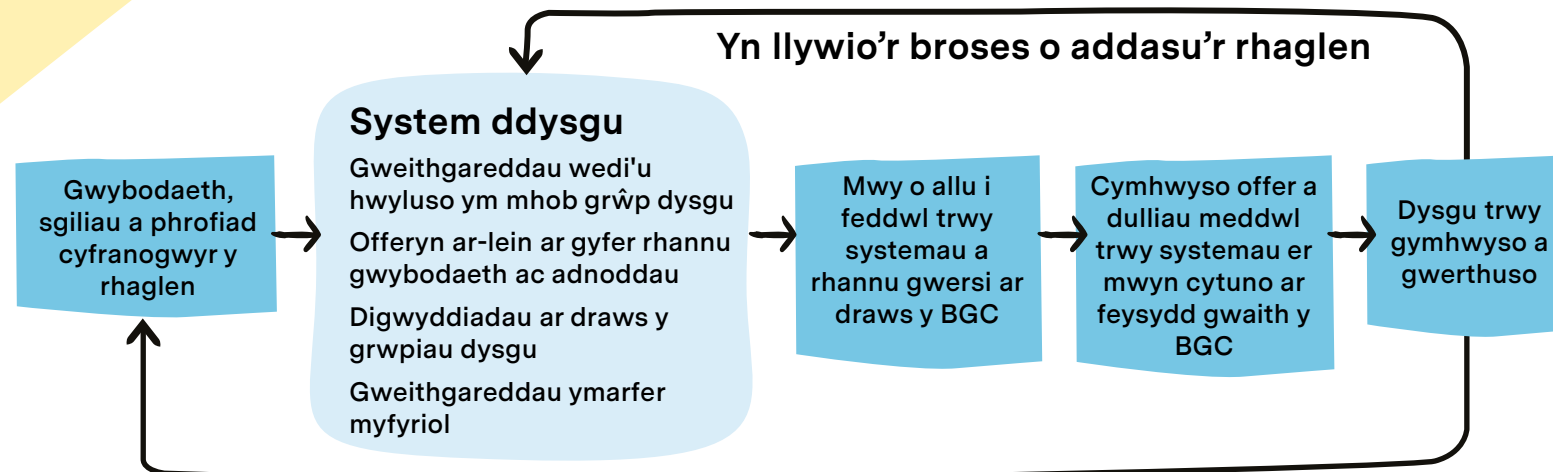
Cyflwyniad i'r canllaw hwn

Mae'r canllaw hwn yn rhoi trosolwg ichi o Ddull Cymhwysol Meddwl trwy Systemau, sef dull y byddwch yn ei ddefnyddio yn eich grŵp dysgu ac i ategu'r gwaith rydych chi'n ei wneud gyda'ch Bwrdd Gwasanaethau Cyhoeddus (BGC). Mae'r canllaw wedi'i fwriadu i gael ei ddefnyddio ar y cyd â'r canllaw offer a dulliau. Mae yna hefyd eirfa o dermau'r dull systemau a fydd yn eich helpu i ymgyswrtu ag iaith y rhaglen. Trwy ddefnyddio'r canllawiau hyn a gweithio gyda'ch cydweithwyr yn y grŵp dysgu a'r hwyluswyr byddwch yn creu eich system ddysgu eich hun.

Gall y canllaw hefyd fod o werth i bartneriaid sydd â diddordeb mewn sefydlu grŵp dysgu er mwyn defnyddio dull meddwl trwy systemau mewn her gymhleth.

“Mae system ddysgu yn galluogi grŵp o bobl i ddod at ei gilydd i rannu a dysgu am bwnc penodol, i adeiladu gwybodaeth a chyflymu canlyniadau gwell” (1)

Rhaglen Llunio Lleodd ar gyfer Llesiant yng Nghymru fel system ddysgu



Llywio'r canllaw hwn

Rydyn ni'n defnyddio'r eiconau hyn drwy'r canllaw hwn ac adnoddau eraill ac rydyn ni wedi awgrymu deunydd darllen ychwanegol os bydd amser yn caniatáu.



Gweithgaredd i'r cyfranogwyr



Canllaw i'r offer a'r dulliau



Gweithgareddau dysgu myfyriol i'r cyfranogwyr



Deunydd darllen ac adnoddau ychwanegol



Sgyrsiau a rhannu gwersi

Cyd-destun

Pam dull meddwl trwy systemau?

Mae diddordeb cynyddol wedi bod mewn defnyddio dulliau meddwl trwy systemau er mwyn deall a gwneud gwelliannau mewn llawer o'r heriau yn y gymdeithas heddiw (2). Y rheswm am hyn yw bod heriau fel addasu at newid hinsawdd, tlodi a lleihau allyriadau o gerbydau yn gymhleth, yn cydberthyn i'w gilydd ac yn cynnwys ansicrwydd. Mae diffinio natur yr heriau hyn a'r atebion iddyn nhw yn golygu deall a rheoli safbwyntiau amrywiol. Nid yw ffyrdd traddodiadol o ddeall a rheoli'r heriau hyn megis rheoli prosiectau neu raglenni a gosod targedau wedi bod yn ffordd arbennig o effeithiol o ymateb i heriau cymhleth (3).

Meddwl systemig a systematig

Trwy gymryd rhan mewn grŵp dysgu, mae hyn yn gyfle ichi gryfhau eich gallu i feddwl ac ymddwyn a hynny yn systematig ac yn systematig.

Meddwl systemig yw'r gallu i feddwl yn berthynol – hynny yw gosod pethau mewn cyd-destun ac ystyried eu

perthnasoedd (4). Trwy gyfrwng eich addysg a'ch profiadau gwaith byddwch wedi dod yn fedrus mewn meddwl systematig. Mewn cyferbyniad â meddwl systemig, mae **meddwl systematig** yn canolbwyntio ar edrych ar rannau ac mae'n gysylltiedig â dull llinellol cam wrth gam.

Mewn arferion meddwl trwy systemau, y sgil yw gallu symud yn ôl ac ymlaen o feddwl systemig i feddwl systematig. Un trosiad defnyddiol ar gyfer meddwl am hyn yw pan fyddwch chi'n defnyddio lens chwyddo ar gamera. Os ydych chi am edrych ar yr olygfa yn ei chyfanrwydd rydych chi'n chwyddo allan, ond os ydych chi am edrych yn fanwl ar ran o'r ddelwedd gallwch chi chwyddo i mewn.

Meddwl systematig



Trwy chwyddo i mewn gallwn weld manylion rhan o'r llun. Yn yr enghraifft yma, y person sy'n tynnu llun ond allwn ni ddim gweld y cyd-destun.

Meddwl systemig



Trwy chwyddo allan gallwn weld beth mae'r person yn tynnu llun ohono a'r berthynas rhwng rhannau o'r ddelwedd.

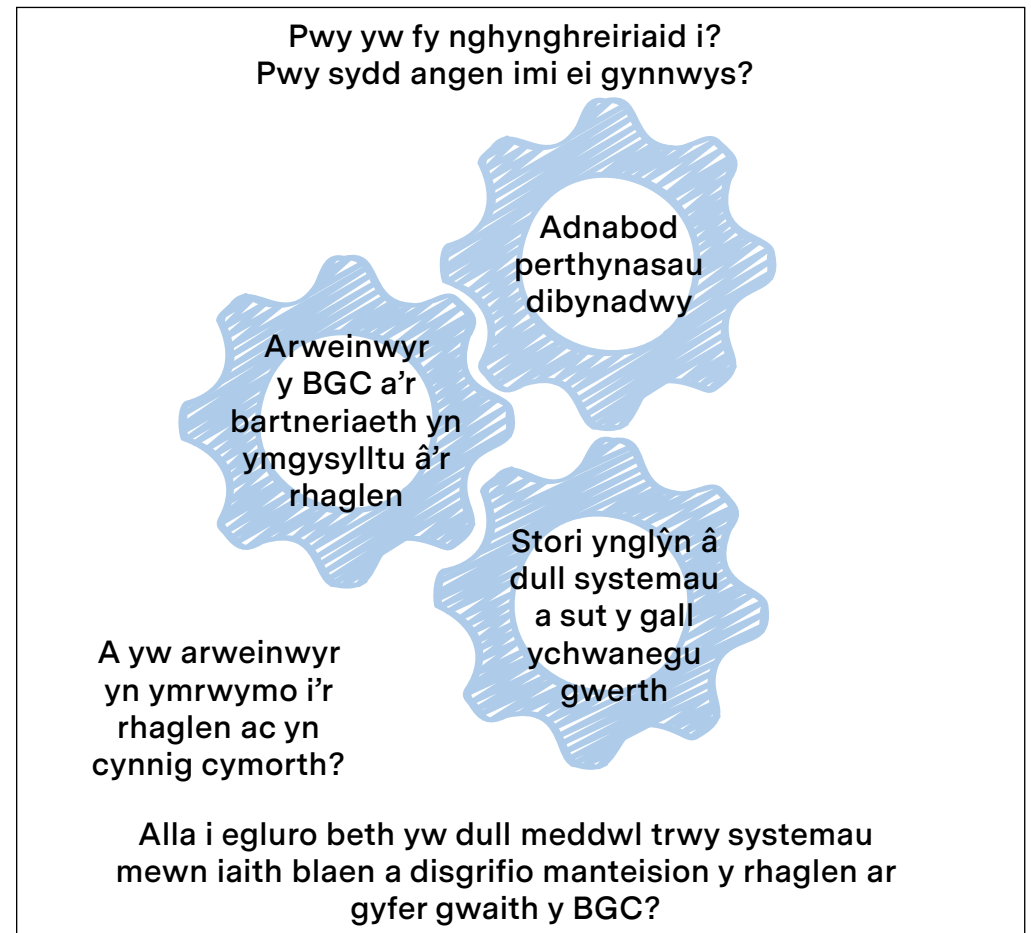
Egwyddorion mewn dulliau meddwl trwy systemau

Er bod llawer o ddulliau meddwl trwy systemau yn y llenyddiaeth, mae yna dair egwyddor yn fras sy'n tanlinellu'r rhan fwyaf o'r dulliau – cydberthynasau, safbwyntiau amrywiol a dyfarniadau arau ffiniau. Mae'r rhaglen yn defnyddio'r egwyddorion hyn ac agweddau ar ddeinameg systemau, methodoleg systemau meddal a hewristeg systemau critigol.

Cydberthynasau	Safbwyntiau amrywiol	Dyfarniadau ar ffiniau
Deall perthynasau a dibyniaethau rhwng ffactorau mewn system yr arsylwir arni	Mynd ati i ymgysylltu â safbwyntiau amrywiol ar sefyllfa neu fater	<p>Penderfyniadau a wneir ar ffactorau i'w cynnwys mewn system ddiffiniedig neu i'w hepgor ohoni.</p> <p>Penderfyniadau a wneir ynghylch pwy i'w gynnwys mewn system ddiffiniedig neu i'w hepgor ohoni. Mae'r rhain yn cynnwys y rhai sy'n effeithio ar newid yn y system a'r rhai y mae'r newid yn effeithio arnyn nhw.</p>

Cydweithio â'ch BGC a phobl berthnasol eraill

Mae'r diagram yn dangos yr amodau sy'n bwysig wrth weithio gydag eraill i sefydlu dull meddwl trwy systemau. Mae'r rhaglen yn cydnabod bod y byrddau wedi cyrraedd gwahanol lefelau o aeddfedrwydd a bod rhai eisoes wedi dechrau defnyddio dulliau meddwl trwy systemau i ddeall amcanion eu cynlluniau llesiant a gweithredu arnyn nhw.



Dulliau meddwl trwy systemau a'r egwyddor datblygu cynaliadwy yn Neddf Llesiant Cenedlaethau'r Dyfodol (Cymru)

Gall mabwysiadu dull meddwl trwy systemau helpu'ch BGC i gymhwyso'r 5 Ffordd o Weithio.

Ffyrdd o Weithio Sut mae dull systemau yn cyfrannu

Integreiddio



Trwy ganolbwyntio ar y perthynasau rhwng ffactorau mewn system ddiffiniedig, gall dull meddwl trwy systemau helpu BGC i fabwysiadu dull integredig.

Atal



Gall dulliau meddwl trwy systemau helpu i adnabod achosion sylfaenol materion cymhleth a all helpu i'w hatal trwy fynd i'r afael ag achos y broblem, nid y symptom.

Cydweithredu



Mae dulliau meddwl trwy systemau yn helpu ymdrechion ar y cyd i lywio trwy faterion cymhleth a hynny trwy ddefnyddio offer sy'n helpu sefydliadau i ddeall eu lle yn y system a sut y gallan nhw, trwy weithio gydag eraill, wneud newidiadau cadarnhaol mewn canlyniadau iechyd a lles.

Tymor Hir



Mae dulliau meddwl trwy systemau yn canolbwyntio ar ddeinameg system dros amser a sut y gall ymyrryd mewn system greu canlyniadau bwriadol ac anfwriadol ar gyfer cenedlaethau'r presennol a'r dyfodol.

Cymryd rhan



Mae defnyddio dull meddwl trwy systemau yn canolbwyntio ar chwilio am safbwyntiau amrywiol ar ddeall a gweithredu ar faterion cymdeithasol, economaidd ac amgylcheddol cymhleth.



Gweithgareddau dysgu myfyriol i'r cyfranogwyr



Geirfa'r rhaglen



Siaradwch â chydweithwyr am eu dealltwriaeth nhw o'r rhaglen a dulliau systemau

Dull Cymhwysol Meddwl trwy Systemau

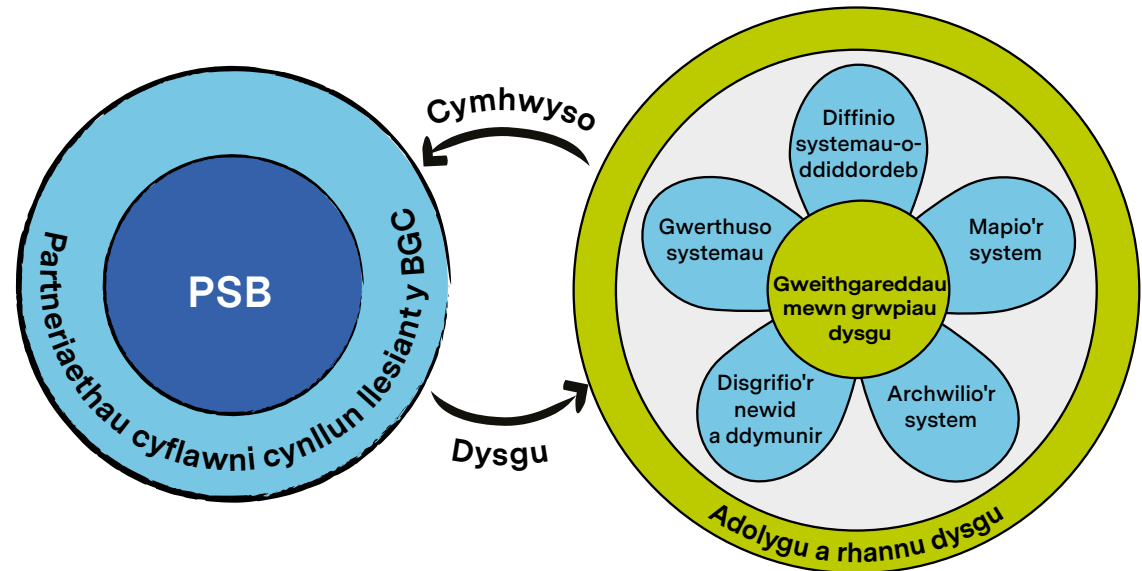
Mae Dull Cymhwysol Meddwl trwy Systemau yn helpu i gymhwyso meddwl trwy systemau yn ymarferol. Bydd eich hwyluswyr yn eich arwain trwy'r gweithgareddau gan weithio gyda chi i addasu'ch dull gweithredu i ateb anghenion eich BGC. Dylai'r dull yma gael ei ddefnyddio ar y cyd â'r canllaw i'r offer a'r dulliau, a fydd yn rhoi rhagor o fanylion. Bydd eich hwyluswyr hefyd yn eich annog i fyfyrio ar eich dysgu wrth ichi symud ymlaen trwy'r gweithgareddau yn y dull yma.

Gweithgareddau yn Null Cymhwysol Meddwl trwy Systemau

Bydd yr adrannau nesaf yn eich arwain trwy'r gweithgareddau yn Null Cymhwysol Meddwl trwy Systemau. Ar wahanol adegau, byddwch yn symud yn ôl ac ymlaen rhwng y gweithgareddau yn y dull. Bydd hyn yn digwydd yn y grŵp dysgu ac wrth ichi weithio gyda'ch cydweithwyr o'r BGC i roi'r gweithgareddau hyn ar waith gan integreiddio meddwl trwy systemau er mwyn sbarduno gweithredu yn eich BGC.

Gan mai dull iteraidd yw hwn, disgwylir i'r cyfranogwyr rannu'r gwersi a ddysgir ac adolygu'r cynnydd ar unrhyw ddangosyddion cytûn ar gyfer y grŵp dysgu a'r BGC sy'n cymryd rhan.

Y berthynas rhwng grwpiau dysgu, gweithgareddau Dull Cymhwysol Meddwl trwy Systemau a rhoi'r dull ar waith yng nghyd-destunau'r BGC lleol.



Themâu ar gyfer y grwpiau dysgu

Mae sgysiau gyda'r BGC wedi nodi tair thema i'r grwpiau dysgu eu hystyried. Bydd pob grŵp dysgu yn ystyried un thema. Dewiswyd y rhain ar sail yr hyn sy'n gyffredin ar draws y cynlluniau Llesiant, a thrwy gyfres o drafodaethau ar y gweithgareddau cyfredol a lle mae yna dystiolaeth ar gamau sy'n debygol o wella canlyniadau iechyd, llesiant a thegwch.

Themâu a nodwyd o'r cynlluniau Llesiants

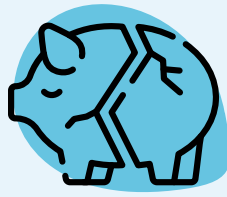
Thema un

Yr argyfwng
hinsawdd a natur



Thema dau

Tlodi ac
anhydraddoldebau



Thema tri

Llesiant y
gymdogaeth



Gweithgaredd 1: Diffinio'r system-o-ddiddordeb

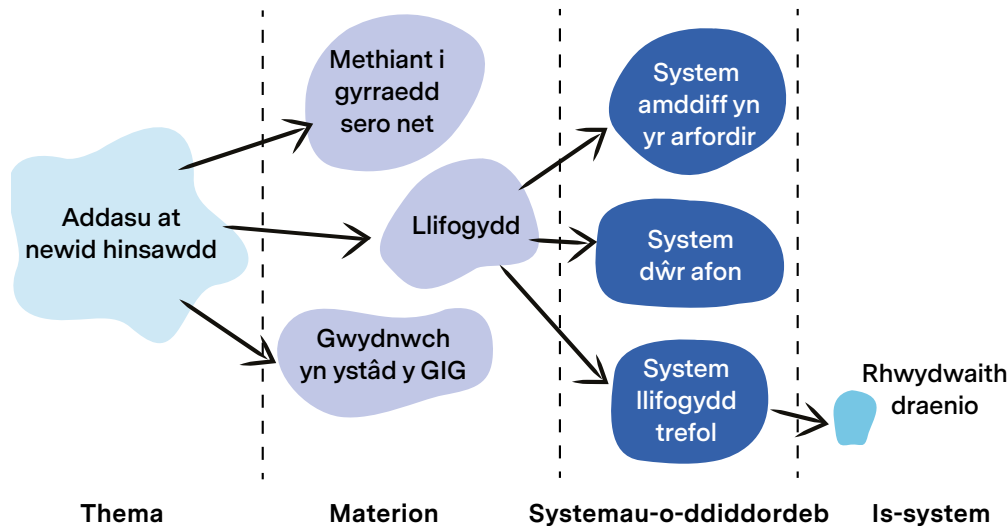
Mae'r themâu a nodwyd gan y BGC yn eang ac yn cynnwys llawer o faterion cymhleth. I reoli cymhlethdod, ac i ddeall y materion hyn yn well a sut i ymateb, gallwn ddiffinio system-o-ddiddordeb.

Mae'r diagram ar dudalen 11 yn dangos enghraifft wedi eu gweithio o symud o thema i faterion i system-o-ddiddordeb.

Mae'n bwysig eich bod yn ystyried beth sydd yn eich system-o-ddiddordeb a beth sydd y tu allan iddi. Gyda'ch grŵp dysgu, byddwch yn penderfynu ble i osod ffiniau systemau, gan ddibynnu ar beth yw pwrpas y system. Mae'n bosibl y bydd eich grŵp dysgu yn penderfynu cadw'r ffiniau'n eang ond ar ôl trafod gyda'ch BGC efallai y byddwch am gyfyngu'r ffocws trwy ganolbwyntio ar un rhan o'r system-o-ddiddordeb (is-system). Er enghraifft, yn Ffigur 1, pe bai'ch system-o-ddiddordeb yn system i leihau llifogydd trefol, efallai y byddai un BGC am ystyried canolbwyntio ar rwydweithiau draenio, tra gallai un arall ganolbwyntio ar gynllunio a datblygu trefi. Gallai hyn ddibynnu ar flaenoriaethau presennol y BGC.

Un ystyriaeth allweddol yw eich bod chi am ystyried cymhlethdod y gellir gweithredu yn ei gylch. Os yw'ch ffiniau'n eang iawn – e.e. mai addasu at newid hinsawdd yng Nghymru oedd eich system-o-ddiddordeb, efallai y bydd gennych chi yn y pen draw fap system sy'n cynnwys cannoedd o ffactorau. Byddai hyn yn ei gwneud yn anodd iawn dehongli'r map i nodi meysydd ar gyfer gweithredu ac fe allai hynny adael y partneriaid rydych chi'n cydweithio â nhw yn teimlo'n ddi-rym.

Enghraifft o ddiffinio system-o-ddiddordeb



Un offeryn a all eich helpu wrth ystyried y ffin ar gyfer eich system-o-ddiddordeb yw mapio cyd-destun. Bydd mapio cyd-destun yn eich helpu i ystyried beth sydd yn y maes dylanwad o fewn gwaith eich BGC a thrwy gydweithio ag eraill.

		Mapio cyd-destun Model mochyn
		Gweithgareddau dysgu myfyriol i'r cyfranogwyr
		Gweler sianel Microsoft Teams SPWW o ran deunydd darllen ychwanegol
		Sesiwn/sesiynau grŵp dysgu wedi'u hwyluso Sgyrsiau gyda chydweithwyr o'r BGC

Gweithgaredd 2: Mapio'r system

Mae mapio systemau gyda phartneriaid perthnasol yn ddull sydd wedi ennill ei blwyf ar gyfer darparu man cychwyn ar gyfer deall gwahanol safbwyntiau ar y system-o-ddiddordeb. Mae mapio systemau yn derm ymbarél ar gyfer ystod o offer sy'n eich galluogi i edrych ar y ffactorau o fewn eich system-o-ddiddordeb a'r berthynas rhwng y ffactorau. Dylai'r ymarfer mapio gael ei gyflawni gan bobl sydd â phrofiad o hwyluso ac yn ddelfrydol dylid ei wneud wyneb yn wyneb.

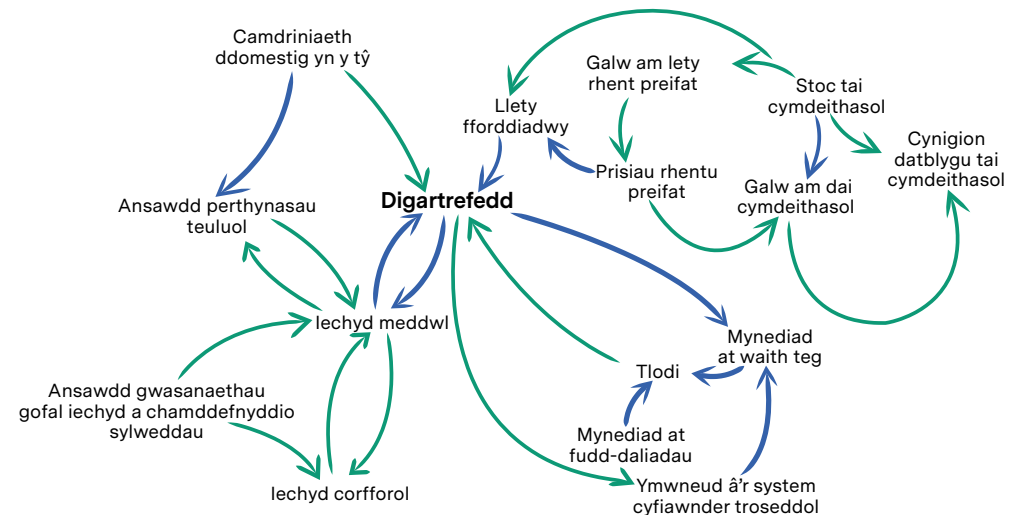
Bydd y map systemau yn garreg gyffwrdd allweddol ar gyfer yr holl weithgareddau parhaus yn y rhaglen a gall gael ei ddiweddarw wrth i'r gwaith fynd rhagddo. Yn ddelfrydol, mae hyn yn cael ei wneud gydag ystod eang o bartneriaid, hyd yn oed y rhai sydd â chysylltiad ymylol yn unig â'r pwnc, er mwyn cynhyrchu – yn y lle cyntaf – ddarlun eang, llawn gwybodaeth o'r ffactorau a'r actorion niferus dan sylw.

Mae'r broses o weithio i ddatblygu map gydag eraill yn dod â'i werth ei hun. Bydd y rhanddeiliaid mewn sesiynau mapio yn gallu gweld eu rôl o fewn y system-o-ddiddordeb, sut maen nhw'n cysylltu ag eraill, gyda phwy arall y gallen nhw gysylltu, a sut y gall eu gweithredoedd gael effaith ar draws y system-o-ddiddordeb.

Mae'r enghraifft yn dangos map systemau sy'n dangos y ffactorau sy'n effeithio ar ddigartrefedd a'r berthynas rhwng y ffactorau. Byddwch yn sylwi nad yw'r map yn gynhwysfawr ac efallai y byddwch yn teimlo bod ffactorau pwysig eraill ar goll.

Y pwynt pwysig yw bod map systemau yn adlewyrchu canfyddiadau'r rhai a greodd y map. Bydd angen gwneud dewisiadau ynglŷn â lefel y manylder sydd ei angen arnoch i weithio gyda'ch cydweithwyr o'r BGC.

Enghraifft o fap systemau i ddangos y ffactorau sy'n effeithio ar ddigartrefedd



Mapio systemau cyfranogol



Gweithgareddau dysgu myfyriol i'r cyfranogwyr



Gweler sianel Microsoft Teams SPWW i gael deunydd darllen ychwanegol





Sesiwn/sesiynau grŵp dysgu wedi'u hwyluso

Gweithgaredd 3: Archwilio'r system

Gellir defnyddio map systemau gyda'ch BGC a'r partneriaid y maen nhw'n cydweithio â nhw mewn sawl ffordd i nodi camau posibl i'w cymryd ac ymyriadau posibl sy'n ategu iechyd, llesiant a thegwch. Mae'r map hefyd yn ysgogiad ar gyfer cyfleoedd i gydweithio ac yn sail ar gyfer gwaith parhaus.

Ffyrdd y gallwch ddefnyddio map systemau

 Deall	 Rheoli ac ymateb
Edrych ar y berthynas rhwng y ffactorau mewn system	Adnabod meysydd sy'n barod ar gyfer newid
Adnabod dolenni adborth	Edrych ar ble y gall newidiadau mewn un rhan o'r system gael yr effaith gadarnhaol fwyaf ar ffactorau eraill yn y system
Cytuno ar ddolenni adborth y mae angen tarfu arnyn nhw a'r rhai y mae angen ymhelaethu arnyn nhw	Penderfynu ble y dylid canolbwyntio ar weithredu pellach, e.e. cynyddu cylchoedd rhinweddol
Adnabod meysydd problematig yn y system	Ystyried sut y gallai newidiadau yn y system nawr effeithio ar ganlyniadau yn y dyfodol
Ystyried y gweithredu presennol yn y system	Cyfrannu at werthuso ymdrechion i newid
Ystyried sut mae'r amgylchedd ehangach yn effeithio ar y ffactorau yn y system	

Un diben pwysig posibl i fap systemau yw helpu i adnabod y 'lefelau' yn y system lle mae camau eisoes yn cael eu cymryd, a ble y gellid eu cyflwyno. Gellir defnyddio fframwaith ar lefel y system i benderfynu a yw'r gweithredu presennol yn canolbwyntio ar lefel y digwyddiad (sy'n gofyn am 'galluedd uchel' gan unigolion mewn cymuned) neu ar lefel newid nodau neu batrwm system (sy'n gofyn am alluedd isel gan unigolion yn y gymuned).

Mae'r lluniau isod yn rhoi enghraifft yng nghyd-destun helpu pobl i gadw pwysau iach. Mae'r llun ar y chwith yn enghraifft o'r ffactorau sy'n gofyn am alluedd uchel ac mae'r llun ar y dde yn dangos galluedd isel wrth i'r amgylchedd gael ei wneud yn fwy ffafriol i sicrhau pwysau iach.



Galluedd uchel

Mynd i grŵp rheoli pwysau neu ddarparu gwybodaeth am fwyta'n iach a gweithgarwch corfforol



Galluedd isel

Ailstrwythuro'r amgylchedd i ddarparu llwybrau beicio a rhodfeydd pwrpasol sy'n cysylltu manau preswyl a manau gwaith

Mewn rhai ffyrdd, y gwaith i adnabod ar ba lefel y mae'r gweithredu'n digwydd yw craidd rôl y BGC. Mae llawer iawn o waith sy'n anelu at leihau anghydraddoldebau iechyd a llawer o'r dystiolaeth ynghylch gwneud hynny, wedi'i seilio ar fwy o weithredu ar lefel yr unigolyn. Mae'r mathau hyn o ymyriadau yn aml yn gofyn am lefelau uchel o alluedd personol, ond gall fod gan bobl sy'n wynebu anfantais gyfyngiadau sy'n lleihau eu galluedd i lefel sy'n is na'r boblogaeth gyffredinol.

Mae yna hefyd gyfran anghymesur o fawr o dystiolaeth ar drin problemau iechyd trwy'r system gofal iechyd nag ar y systemau a all leihau risg pobl o fod angen gofal o'r fath yn y lle cyntaf. Mae ymyrryd ar ôl i broblemau iechyd ddatblygu nid yn unig yn methu â lleihau anghydraddoldebau (mewn iechyd neu fel arall) ond fe allai hefyd eu cynyddu.

Archwilio'r map systemau yn y grwpiau dysgu a chyda'r BGC a phartneriaethau cydweithredol yw lle mae gan y rhaglen y potensial mwyaf i wneud gwahaniaeth. Trwy feddwl a gweithio'n systemig ac yn systematig gallai cyfranogwyr y grwpiau dysgu a'u BGC nodi pwyntiau ysgogi uchel yn y system-o-ddiddordeb a gweithredu ar y rhain. Gall fod yn anos symud yr ysgogiadau hyn ond maen nhw'n debygol o greu mwy o effaith ar waith atal trwy ddylanwadu ar benderfynyddion ehangach iechyd, gan ofyn y cyfraniad lleiaf gan y rhai y mae 'anghyfartaledd iechyd' yn rhan o'u profiad unigol. Nid yw ceisio ysgogiadau uwch yn y system yn golygu methu ag ymgysylltu â chymunedau a'u cynnwys nhw yn y

gwaith o lunio a gwireddu newid; yn hytrach mae'n golygu nad yw'r newid yn dibynnu bod rhai i unigolion newid eu hymddygiad trwy ymyriadau lefel isel unigol.

Yn yr un modd, bydd yn bwysig ystyried dull poblogaeth. Er enghraifft, rydyn ni'n gwybod y gall targedu ymdrechion ar yr eithafion fethu â chyrraedd y rhan fwyaf o angen y boblogaeth; ac felly gall dulliau cyffredinol a gyflawnir ar raddfa a dwyster sy'n gymesur â'r angen (cyffredinoliaeth gymesur) gael eu hystyried.

Mae dadansoddiad systematig o fap systemau yn gam pwysig er mwyn nodi pa newid sydd ei angen a ble y gall ddigwydd. Gallai mathau eraill o fapio ategu hyn, er enghraifft, trwy wneud gwaith mapio actorion er mwyn edrych ar berthynasau, rhyngweithiadau a dylanwad mewn gwahanol rannau o'r system.



Dadansoddi pwyntiau trosoledd
Mapio actorion
Dadansoddi'ch mapiau



Participant reflective learning activities



See SPWW Microsoft Teams channel for additional reading



Facilitated learning group session(s)

Gweithgaredd 4: Disgrifio'r newid a ddymunir

Mae dylunio a gweithredu unrhyw gamau/ymyriadau a nodwyd yn debygol o elwa ar eu theori newid eu hunain er mwyn helpu'ch BGC a'u partneriaid i fynegi a phrofi eu damcaniaethau a'u rhagdybiaethau ynghylch sut y gallai effaith ddigwydd.

Trwy ddefnyddio'r mewnwelediadau sy'n codi o ddatblygu ac archwilio'r gwaith mapio systemau, gall theori newid harneisio'r cyfleoedd i ddefnyddio'r ysgogiadau sy'n creu'r effaith fwyaf, ac i ystyried y perthynasau ar draws y system, gan gynnwys y risg y bydd yna ganlyniadau anfwriadol.

Dyma'r pwynt lle gall y gronfa dystiolaeth gael ei hystyried ymhellach, o asesiadau llesiant, y llenyddiaeth sydd wedi'i chyhoeddi, a mewnwelediadau cymunedau a phartneriaid.



3-gorwel
Ôl-olygu
Theori newid



Participant reflective learning activities



See SPWW Microsoft Teams channel for additional reading



Facilitated learning group session(s)
Sesiynau wedi'u hwyluso gyda'ch BGC a'ch rhanddeiliaid

Gweithgaredd 5: Gwerthuso systemau

Gan fod y rhaglen yn anelu at helpu'r BGC i reoli cymhlethdodau a chymryd camau i wella'r canlyniadau mewn system-o-ddiddordeb ddiffiniedig, bydd yn bwysig gwerthuso parodrwydd y BGC i integreiddio dull meddwl trwy systemau, pa lefel o weithredu sy'n digwydd yn y system-o-ddiddordeb ddiffiniedig a thystiolaeth o ble mae meddwl a gweithio trwy systemau yn bwydo'r cynlluniau strategol at y dyfodol.

Mae newidiadau yn y canlyniadau mewn systemau cymhleth yn aml yn cymryd amser i'w gwireddu ac oherwydd yr amrywiaeth o ffactorau cydgysylltiedig sy'n dylanwadu ar fater cymhleth, mae'n amhosibl eu priodoli i un ymyriad.

Er hynny, mae'n bwysig deall a yw eich ymyriad neu'ch newid chi yn cael ei gyflawni yn unol â'r disgwyl, ynteu a yw'ch camau yn creu canlyniadau anfwriadol. Mae proses o brofi, dysgu ac addasu yn bwysig.

Cyfeiriadau

1. Health Improvement Scotland. Learning systems [Rhynggrwyd]. 2023 [dyfynnwyd 2024 Gorff 22]. Ar gael o: <https://ihub.scot/improvement-programmes/quality-management-system/learning-systems/#:~:text=A%20learning%20system%20enables%20a,and%20outlines%20its%20core%20components>.
2. Jebb SA, Finegood DT, Diez Roux A, Rutter H, Clarkson J, Frank J, et al. Systems-based approaches in public health: where next? [Rhynggrwyd]. 2021 [dyfynnwyd 2024 Ionawr 30]. Ar gael o: <https://cahs-acss.ca/wp-content/uploads/2021/09/CAHS-Report-EN-Sep-16.pdf>
3. Ison R. Systems Practice: How to Act - In situations of uncertainty and complexity in a climate change world. Ail Argraffiad. Milton Keynes: Springer Verlag mewn cydweithrediad â'r Brifysgol Agored; 2017.
4. Ison R, Straw E. The Hidden Power of Systems Thinking: Governance in a Climate Emergency. Oxon: Routledge; 2020.



Llunio Lleoedd
ar gyfer Llesiant yng Nghymru
Shaping Places
for Well-being in Wales

Manylion cyswllt

Cysylltwch â ni: ICC.llunio lleoedd@wales.nhs.uk

Contact us: PHW.shapingplaces@wales.nhs.uk

